



**CAMARA  
DE COMERCIO  
DE CALI**

# Apunte Económico

Unidad Económica y de Planeación

Miércoles, 25 de marzo de 2015



Informe # 37

## Otros Informes

### Apunte Económico

Finanzas públicas de Cali,  
ahora si hay con qué

4 de marzo de 2015

### Enfoque Competitivo

Una visión moderna para  
impulsar la competitividad: los  
bionegocios

4 de Marzo de 2015

### Apunte Económico

¿Para donde va la economía?  
Resultados encuesta ritmo  
empresarial I semestre de  
2015

24 de febrero de 2015

### Reporte Internacional

Negocios por fuera del barril:  
Centroamérica y el Caribe

17 de febrero de 2015

### Apunte Económico

Valle del Cauca: motor de la  
economía nacional

10 de febrero de 2015

### Enfoque Competitivo

Mas allá de la nube: la  
industria outsourcing - TIC

4 de febrero de 2015

Esta información llega a usted **gracias a:**



**PRONAVÍCOLA**

Origen de tu futuro

### Inflación: más que arroz

*El incremento en la inflación que recientemente se ha presentado en el país (4,36% anual) ha sido consecuencia de sucesos coyunturales, que podrían ser transitorios como los choques en la producción, especialmente de alimentos, asociados con problemas climáticos y falta de respuesta inmediata de las importaciones para compensar las presiones de oferta.*

*Asimismo, el fortalecimiento del dólar ha encarecido el valor de las importaciones en pesos, impactando los costos no salariales de las empresas.*

*En Cali, la reciente inflación (4,95% anual, además de los factores de oferta de alimentos, también ha sido impulsada por factores de demanda asociados al buen momento económico por el que atraviesa la ciudad.*



#### Inflación en Colombia

Pág. 2



#### Inflación en Cali y principales ciudades

Pág. 3



#### Expectativas inflacionarias 2015

Pág. 5



## Inflación en Colombia

Después de varios años de relativa estabilidad en el nivel general de precios, la inflación y sus posibles implicaciones, vuelven a estar en el centro del debate macroeconómico nacional.

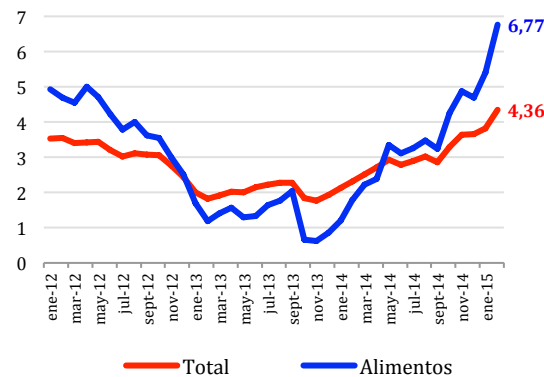
En lo corrido de 2015, a febrero, se registró una variación de 1,80% en el Índice de Precios al Consumidor, IPC nacional. Esta tasa es superior en 0,68 p.p. a la registrada en el mismo periodo del año anterior (1,12%). Al anualizar la inflación, se tiene que entre marzo de 2014 y febrero de 2015, es decir, los últimos doce meses, el IPC creció 4,36% (Gráfico 1).

Existen varias razones que explican dicho crecimiento. En primer lugar, parte del proceso inflacionario en los primeros meses del año se asocia tanto con la especulación generada por el posible fenómeno de El Niño (hectáreas no cultivadas por temor a perder las cosechas debido a las fuertes sequías que se esperaban) como su efecto real sobre la producción (cultivos que se perdieron por los cambios de clima).

Del mismo modo, las dificultades para lograr un inmediato ajuste a las presiones sobre la oferta mediante el abastecimiento con productos importados, llevaron al alza el costo de vida en Colombia en enero y febrero de 2015.

Particularmente, el encarecimiento se registró en los alimentos (Gráfico 1), tales como la papa (73,7%), frijol (31,6%), yuca (30,5%) y el arroz (30,4%) que tienen una gran importancia dentro de la canasta básica. No obstante, estos efectos inflacionarios han sido consecuencia de la actual coyuntura, que corresponde a presiones sobre la oferta de alimentos, por lo que se espera sean transitorios.

Gráfico 1. Variación (%) anual IPC Colombia



Fuente: DANE - Elaboración Cámara de Comercio de Cali

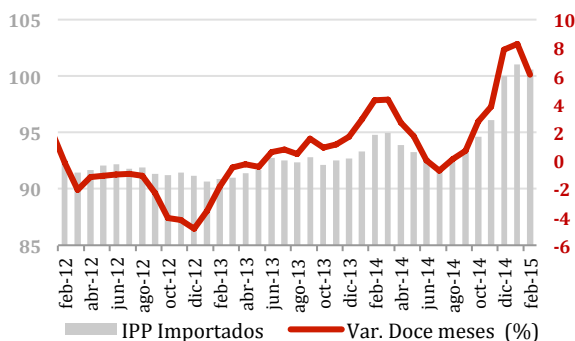
Otro factor que ha contribuido a la actual coyuntura tiene que ver con la devaluación del peso colombiano. Al respecto, el dólar pasó de COP 1.858 en julio de 2014 a COP 2.420 en febrero de 2015.

Entre las consecuencias directas de la devaluación de la moneda nacional está el incremento del valor en pesos de las importaciones, cuyos efectos iniciales generan presión en los costos no laborales de las empresas. De esta manera, el Índice de Precios del Productor (IPP) ha tomado una tendencia alcista influenciada por el incremento de los precios de los bienes importados. En febrero de 2015, el IPP de los bienes importados registró una variación anual de 6,1% mientras que en el mismo periodo de 2014 fue 4,3% y -1,8% en 2013 (Gráfico 2).

Un claro ejemplo del impacto de la devaluación se traslada a la producción de proteína blanca (huevo y carne de cerdo y pollo), donde existe una fuerte dependencia de las importaciones de insumos productivos como trigo, sorgo y soya, que ahora son más costosos de adquirir.



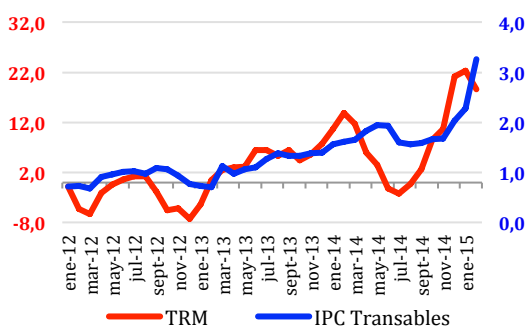
**Gráfico 2. IPP de los bienes importados Colombia y variación (%) anual Enero 2012 - febrero 2015**



Fuente: DANE - Elaboración Cámara de Comercio de Cali

El IPC de los bienes transables, por su parte, ha registrado también una rápida aceleración en lo corrido del año. En febrero de 2013 la variación anual fue 0,7%; 1,6% en el mismo mes de 2014 y para 2015 se registró 3,3% (Gráfico 3).

**Gráfico 3. Var. (%) anual cotización del dólar (%) e IPC bienes transables Colombia (enero 2012 - febrero 2015)**



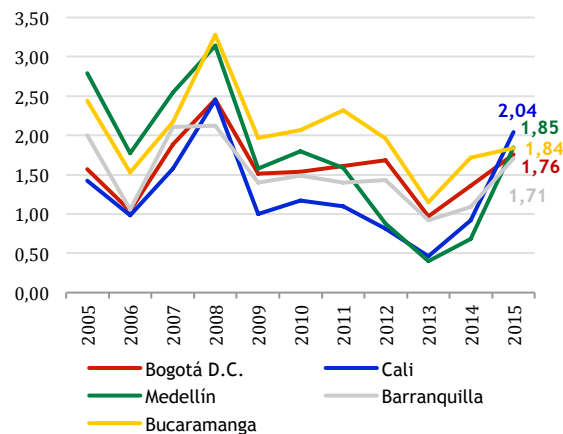
Fuente: DANE - Elaboración Cámara de Comercio de Cali

Este resultado merece la atención, toda vez que, como se advierte en las Minutas de la Reunión de la Junta Directiva del Banco de la República del 20 de Febrero de 2015: “una alta transmisión al grupo de transables podría afectar las expectativas y tener efectos más persistentes sobre la inflación”.

**Inflación en Cali y principales ciudades**

Cali (2,04%), Medellín (1,85%), Bucaramanga (1,84%), Bogotá (1,76%) y Barranquilla (1,71%) registraron incrementos en el IPC enero-febrero de 2015 por encima de las variaciones registradas en igual periodo de 2013 y 2012 (Gráfico 4).

**Gráfico 4. Variación (%) año corrido del IPC\* enero-febrero (2005-2015)**



Fuente: DANE - Elaboración Cámara de Comercio de Cali  
\*Base diciembre de 2008=100

De igual forma, en términos de la inflación de los últimos 12 meses, Cali ha sido la ciudad con mayor incremento (4,95%), seguida de Medellín (4,63%), Bucaramanga (4,44%), Bogotá (4,17%) y Barranquilla (4,05%). Los rubros de mayor crecimiento en la capital del Valle del cauca durante los últimos 12 meses fueron alimentos (7,65%), diversión (5,68%) y vivienda (4,63%).

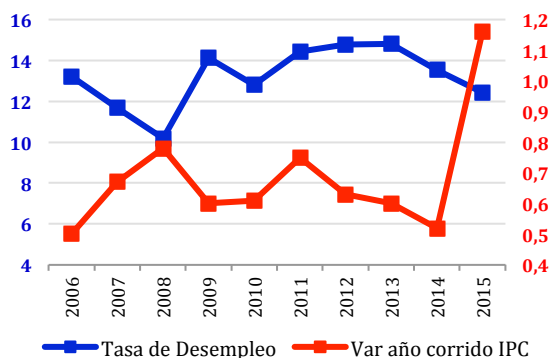
Además de los factores de oferta que han venido impactando recientemente la inflación en todo el territorio nacional, el IPC de Cali ha venido siendo influenciado también por factores de demanda.



En primer lugar, el buen momento económico por el que atraviesan Cali y el Valle del Cauca ([Ver Informe Económico #32 "Valle del cauca: motor de la economía nacional"](#)) ha contribuido a que, pese a seguir con un alto desempleo, Cali sea la ciudad que más ha reducido su tasa de desocupación en los últimos dos años (2,4 pp) frente a 1,1 pp de Barranquilla, 0,8 pp de Bogotá, 0,7 pp de Medellín (en Bucaramanga se incrementó 0,8 pp).

En la medida que más personas encuentran empleo, los hogares tienden a consumir y endeudarse más, lo que presiona la demanda por bienes y servicios, es decir, se genera una relación inversa entre la tasa de desempleo y el proceso inflacionario (Gráfico 5).

**Gráfico 5. Variación año corrido (%) IPC enero de 2015 y Tasa de Desempleo Cali trimestre noviembre - enero 2006/2015**



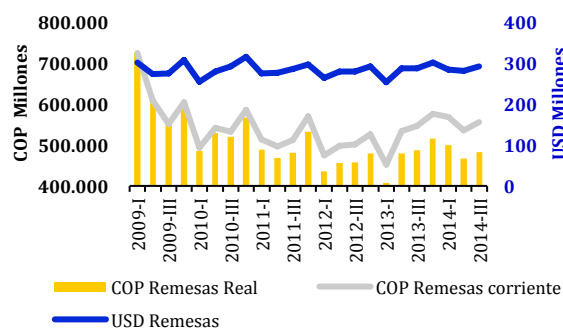
Fuente: DANE/BanRep - Elaboración Cámara de Comercio de Cali

Por su parte, las remesas del exterior con destino a los hogares del Valle del Cauca representaron 29,9% de las remesas recibidas en el país al tercer trimestre de 2014, el porcentaje más alto entre todos los departamentos.

Debido a la actual coyuntura de devaluación de la moneda local, las familias están recibiendo cada vez más pesos por dólar, lo que estimula el consumo de bienes y servicios en la región.

Esto permitirá revertir la tendencia de los últimos años en la cual los hogares de la región recibían, en promedio, los mismos giros en moneda extranjera, pero cada vez menos pesos debido a la revaluación (Gráfico 6).

**Gráfico 6. Remesas recibidas por el Valle del Cauca I trim 2009 - III trim 2014 (USD - COP)**



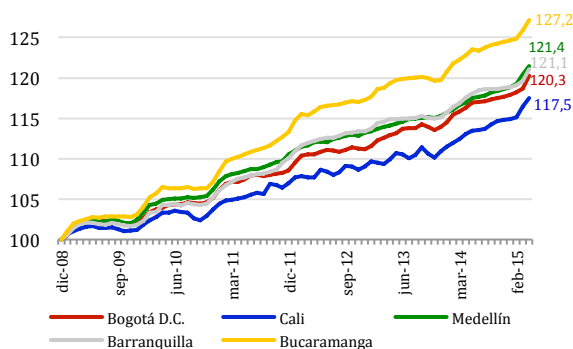
Fuente: BanRep - Elaboración Cámara de Comercio de Cali

Pese al reciente aumento en el nivel de precios, Cali es la ciudad donde menos ha crecido la inflación en los últimos 8 años (17,5%) frente a Bogotá (20,3%), Barranquilla (101,1), Medellín (21,4%) y Bucaramanga (27,2%). (Gráfico 7).

Así las cosas, una combinación de alta tasa de desocupación sumada a un peso revaluado, le restaron liquidez a la economía regional contribuyendo a mantener una dinámica del nivel general de precios por debajo del de las principales ciudades del país.

**Gráfico 7. Índice de Precios al Consumidor Dic 2008 - ene 2015\***





Fuente: BanRep - Elaboración Cámara de Comercio de Cali  
\* Diciembre 2008 Base 100

## Expectativas Inflacionarias 2015

En cuanto al efecto que podría tener la inflación registrada en los primeros meses del año sobre las decisiones de política monetaria en Colombia, la encuesta de expectativas económicas del Banco de la República, realizada en la primera semana de marzo, permite evidenciar que las expectativas continúan ancladas.

De acuerdo con la población encuestada (Sociedades Comisionistas en Bolsa, Bancos, Fondos de pensiones y cesantías y organismos internacionales) se espera en promedio para marzo 0,5% de variación mensual y 3,7% de variación anual en diciembre de 2015 (Tabla 1). Asimismo, se augura una TRM de COP 2.487 a diciembre de este año, la cual cerró en COP 2.392 a 31 de diciembre del año pasado.

La encuesta de percepción financiera de Fedesarrollo llevada a cabo en marzo, encontró que 95% de los analistas encuestados mantienen sus expectativas en que la tasa de interés del Emisor no cambiará (4,5%), a pesar de la desaceleración económica del país y del proceso inflacionario registrado en enero y febrero.

Igualmente, Fedesarrollo reveló que las expectativas de inflación permanecen

ancladas en 3,4% para diciembre de 2015, con una tasa de cambio esperada entre COP 2.400 y COP 2.600 para fin de año.

**Tabla 1. Resultados Encuesta mensual de expectativas económicas Banco de la República Marzo 2015 (promedio %)**

Estadística	Expectativas de inflación	Expectativas de Inflación sin alimentos	Expectativas de TRM fin de período
Mensual marzo de 2015	0,5	0,4	2.586
Anual diciembre de 2015	3,7	3,2	2.487
Anual marzo de 2016	3,2	3,0	2.453
Anual diciembre de 2016	3,2	2,9	2.464

Fuente: BanRep - Elaboración Cámara de Comercio de Cali

En síntesis, la inflación que se ha presentado en el país ha sido consecuencia de sucesos coyunturales que podrían ser transitorios, como los choques en la producción, especialmente de alimentos, asociados con la especulación, problemas climáticos y falta de respuesta inmediata de las importaciones para compensar las presiones sobre la oferta.

Las encuestas mensuales realizadas por el Emisor y Fedesarrollo reflejan que las expectativas inflacionarias están ancladas y este resultado a su vez es el reflejo de una percepción inflacionaria transitoria por parte de los agentes económicos.

En Cali, la reciente inflación también ha estado impulsada por factores de demanda debido al buen momento económico que le ha permitido reducir su tasa de desocupación, lo que, sumado a la reciente devaluación del peso, impulsa el consumo de bienes y servicios de los hogares de la ciudad.