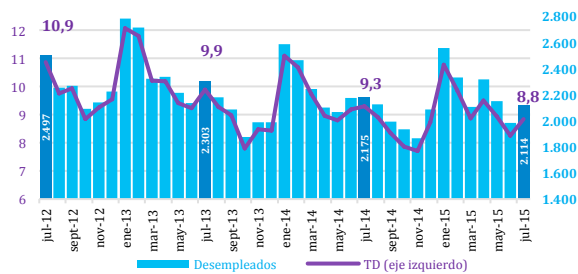




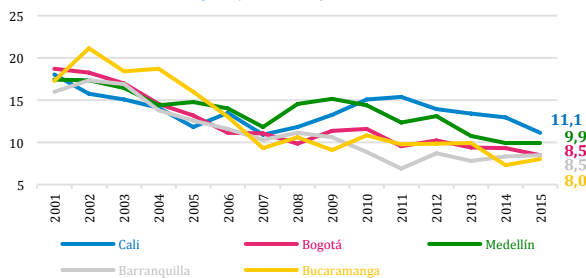
Gráfico 1. Tasa (%) y número (miles) de desocupados Colombia Mensual 2011/2015



Fuente: DANE-Elaboración Cámara de Comercio de Cali

La población desocupada en Colombia pasó de 2,18 millones en julio de 2014 a 2,11 millones en julio de 2015 (Gráfico 1). La tasa de desempleo en el País fue 8,8% en julio de 2015, una reducción de 0,5 pps frente al mismo mes de 2014 y 1,0 pps respecto a la de 2013.

Gráfico 2. Tasa de desempleo (%) principales ciudades Mayo - julio 2001/2015

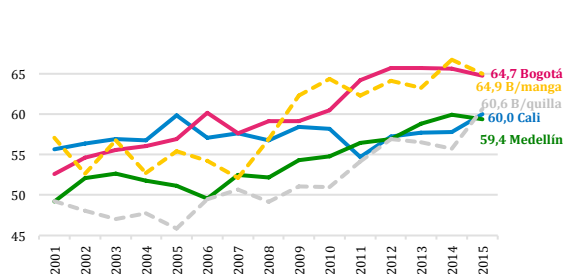


Fuente: DANE-Elaboración Cámara de Comercio de Cali

Cali se destaca por registrar la mayor reducción (entre las principales ciudades) en la tasa de desocupación (1,9 pps) durante mayo - julio de 2015 frente al mismo periodo un año atrás (Gráfico 2). Mientras que Barranquilla (0,2 pps) y Bucaramanga (0,7 pps) registraron un aumento en la tasa de desempleo y Medellín se mantuvo estable.

Pese a tener la tasa de desocupación más alta entre las principales ciudades durante mayo - julio de 2015 (11,1%), Cali ha logrado reducir la brecha. Esta tasa es la más baja que se registra en la ciudad desde 2007 en igual periodo (10,9%).

Gráfico 3. Tasa de ocupación (%) principales ciudades Mayo - julio 2001/2015

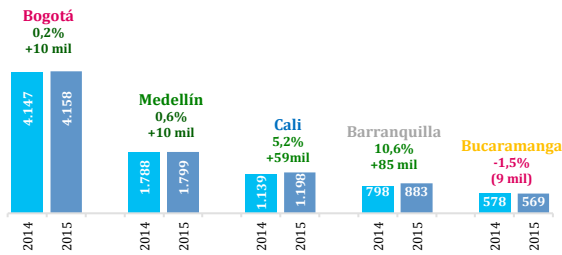


Fuente: DANE-Elaboración Cámara de Comercio de Cali

En el trimestre mayo - julio de 2015, el número de personas ocupadas en Cali (1,2 millones de personas) correspondió a una tasa de ocupación de 60,0%, la más alta en Cali desde que se tienen datos bajo la nueva metodología de la GEIH (2001), y fue superior a la registrada en Medellín (59,4%) (Gráfico 3).



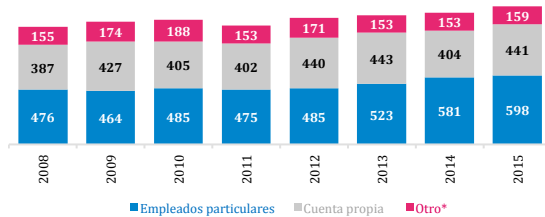
Gráfico 4. Variación (%) y número total de ocupados (miles) en las principales ciudades Mayo - julio 2014/2015



Fuente: DANE-Elaboración Cámara de Comercio de Cali

El número de personas ocupadas en Cali durante el trimestre mayo - julio de 2015 aumentó 5,2% (59 mil nuevas personas ocupadas) frente al mismo trimestre de 2014 (Gráfico 4). Este crecimiento fue el segundo más alto después de Barranquilla (10,6%).

Gráfico 5. Número de ocupados (miles) en Cali según ocupación Mayo - julio 2008/2015



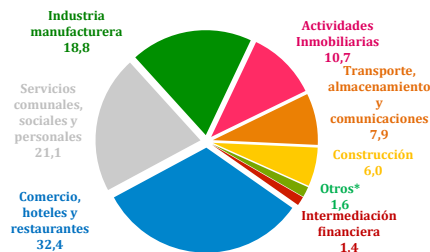
Fuente: DANE-Elaboración Cámara de Comercio de Cali

*Empleado del gobierno, doméstico, empleador, trabajador sin remuneración, jornalero o peón

Los ocupados como empleados particulares, que corresponden a la demanda de trabajadores por parte del sector privado (598 mil), aumentó 2,9% en Cali en mayo - julio de 2015 frente al mismo periodo de hace un año (581 mil) (Gráfico 5), creciendo más que el registro en Bogotá (2,0%), Bucaramanga (0,2%) y las 13 áreas metropolitanas (1,0%).

La demanda del sector privado en Cali representó 45,0% de los ocupados en mayo - julio de 2001, en el mismo trimestre de 2015 el porcentaje ascendió a 49,9%, el tercero más alto después de Bogotá (54,4%) y Medellín (58,7%).

Gráfico 6. Participación (%) de la población ocupada en Cali según rama de actividad trimestre Mayo - julio 2015



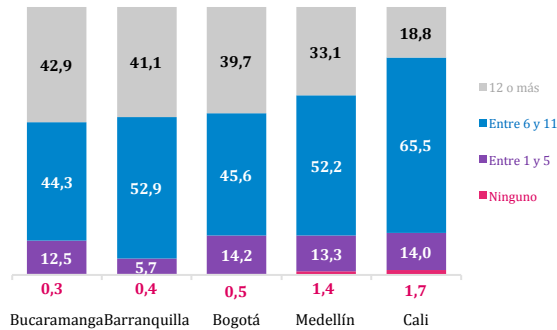
Fuente: DANE-Elaboración Cámara de Comercio de Cali

*Suministro de electricidad gas y agua; agricultura, pesca, ganadería, caza y silvicultura y explotación de minas y canteras

Comercio y restaurantes es el sector en Cali con mayor participación en la demanda de trabajo (32,4%), seguido por servicios comunales (21,1%) e industria manufacturera (18,8%), durante el trimestre mayo - julio de 2015 (Gráfico 6).

Construcción (29,4%) fue el sector económico en el que se registró el mayor crecimiento en generación de nuevos puestos de trabajo, seguido por comercio (18,5%) y suministro de servicios públicos (18,2%).

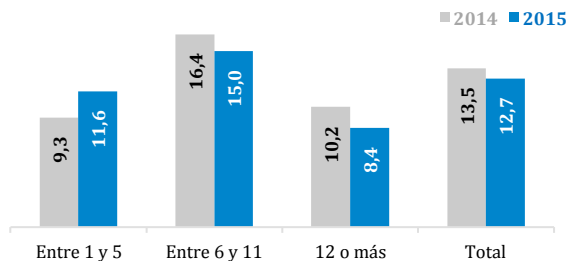
Gráfico 7. Población desocupada (%) según años de educación
Marzo – mayo 2015



Fuente: Microdatos DANE - Elaboración Cámara de Comercio de Cali

El número de desocupados en Cali con 12 o más años de educación representó 18,8% del total, inferior al registro en las principales ciudades durante marzo - mayo de 2015 (Gráfico 7); 65,5% de los desempleados en Cali han alcanzado entre 6 y 11 años de educación, es decir, tienen como máximo bachillerato.

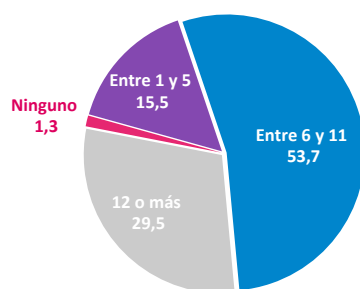
Gráfico 8. Tasa de desocupación (%) en Cali según años de educación Marzo – mayo 2015/2014



Fuente: Microdatos DANE - Elaboración Cámara de Comercio de Cali

Según años de escolaridad, la tasa de desocupación más baja en Cali, en el trimestre marzo - mayo de 2015, se registra entre el grupo de 12 o más años de educación (8,4%). Esta tasa fue inferior a la registrada en el mismo periodo de 2014 (10,2%) (Gráfico 8).

Gráfico 9. Población ocupada (%) en Cali según años de educación
Marzo – mayo 2015/2014



Fuente: Microdatos DANE - Elaboración Cámara de Comercio de Cali

Los ocupados en Cali con escolaridad entre 6 y 11 años representan 53,7% del total (Gráfico 9). Asimismo, los ocupados con alta escolaridad (12 o más años) corresponden a 29,5% del total.