



Otros Informes

Enfoque Competitivo

Paquete-traigo: Dinámica de la industria de empaques

25 de agosto de 2015

Apunte Económico

Un Norte al Sur

19 de agosto de 2015

Enfoque Competitivo

Al final del tubo

12 de agosto de 2015

Enfoque Competitivo

¡Mucho voltaje!

29 de julio de 2015

Apunte Económico

En el Valle la vida es más sabrosa

22 de julio de 2015

Informe Especial

El futuro es contenedor

14 de julio de 2015

Apunte Económico

¡Cuidado con la corriente!

7 de julio de 2015

Apunte Económico

Aja ¿y vos qué?: la hora de las costas

23 de junio de 2015

Esta información llega a usted **gracias a:**



¿Para dónde va la economía? Encuesta Ritmo empresarial - ERE II semestre de 2015

Los resultados de la primera ERE aplicada a los empresarios afiliados a las siete (7) Cámaras de Comercio del Valle del Cauca (CCV), mostraron un desempeño positivo de las empresas en el primer semestre de 2015 frente al segundo semestre de 2014: 31,7% indicó aumento en sus ventas y 16,7% reportó incremento de su planta de trabajadores.

Asimismo, inversiones como adecuación de instalaciones, compra de maquinaria y ampliación de capacidad productiva, se reportaron en 33,0% de las empresas afiliadas a las CCV en el primer semestre de 2015.

Por su parte, la tercera medición de la ERE a los empresarios afiliados a la Cámara de Comercio de Cali (CCC), también reflejó un destacado desempeño en sus ventas, generación de empleo e inversión en el primer semestre de 2015 frente al segundo semestre de 2014. De igual forma, las expectativas de ventas para el segundo semestre de 2015 son positivas (60,8% de las empresas espera aumentar sus ventas) aunque son más moderadas que las reportadas hace un año (68,6%).



ERE Valle del Cauca

Pág. 2



ERE Cali

Pág. 5



Anexos

Pág. 8

Encuesta Ritmo Empresarial Cámaras de Comercio del Valle

La Encuesta Ritmo Empresarial - ERE es realizada semestralmente, con el fin de medir el pulso económico de las empresas de la región y sus perspectivas de crecimiento.

La ERE del segundo semestre de 2015 amplió su medición e incluyó a las empresas de las siete Cámaras del Valle del Cauca - CCV: Buenaventura, Buga, Cali, Cartago, Palmira, Sevilla y Tuluá.

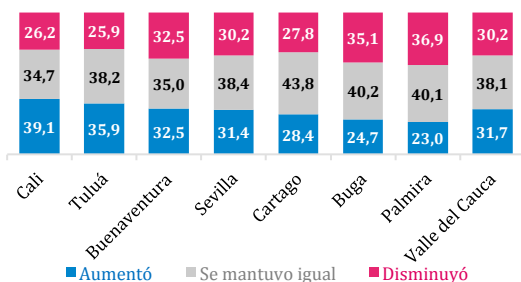
Este esfuerzo, que se realiza por primera vez en el Departamento, permite capturar las diferencias en materia de percepción empresarial entre las distintas subregiones.

En la primera sección del documento se presentan los principales resultados obtenidos para las CCV. En la sección final se presentan los resultados específicos para la Cámara de Comercio de Cali.

Resultados Valle Primer semestre de 2015

Entre los empresarios afiliados a las CCV, 31,7% indicó que el valor de sus ventas aumentó en el primer semestre de 2015 comparado con el segundo semestre de 2014, mientras que 38,1% reportó que se mantuvo igual y 30,2% que se redujo (Gráfico 1).

Gráfico 1. Comportamiento de ventas (%) Afiliados CCV

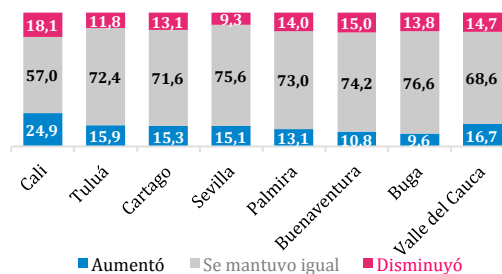


Fuente: ERE - Elaboración Cámara de Comercio de Cali

Las ciudades donde un mayor porcentaje de empresas reportó aumento en sus ventas en el primer semestre de 2015 frente al semestre anterior fueron: Cali (39,1%), Tuluá (35,9%) y Buenaventura (32,5%).

En términos de generación de empleo, 85,3% de las empresas encuestadas reportó haber mantenido o aumentado su planta de trabajadores durante el primer semestre de 2015 (Gráfico 2).

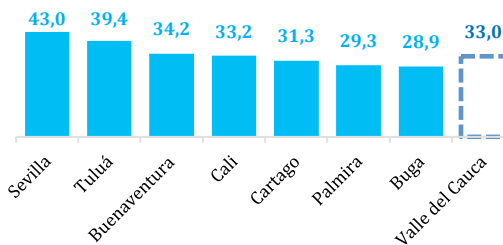
Gráfico 2. Comportamiento del número de trabajadores (%) - Afiliados CCV



Fuente: ERE - Elaboración Cámara de Comercio de Cali

De otra parte, 33,0% de las empresas afiliadas a las CCV reportó haber efectuado inversiones como adecuación de instalaciones, compra de maquinaria y ampliación de capacidad productiva durante el primer semestre de 2015 (Gráfico 3). Las empresas de Sevilla (43,0%), Tuluá (39,4%), Buenaventura (34,2%) y Cali (33,2%) lideraron las iniciativas de inversión en el Departamento.

Gráfico 3. Empresas (%) que realizaron inversiones



Fuente: ERE - Elaboración Cámara de Comercio de Cali

Durante el primer semestre de 2015, las empresas de los sectores industria (23,1%), comercio (30,9%) y servicios (30,7%) indicaron que su principal problema fue la elevada competencia.

En el caso de las empresas del sector de la construcción, 28,3% reportó la falta de demanda como principal problema durante el primer semestre de 2015, mientras que 25,3% de las empresas agropecuarias y de minería indicó que la elevada carga tributaria fue su principal inconveniente (Tabla 1).

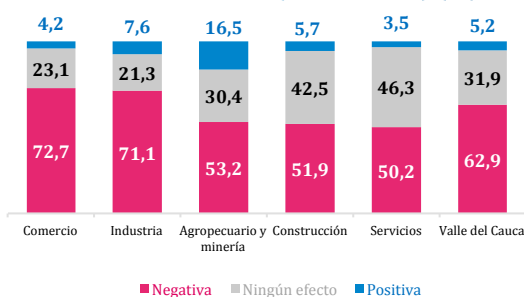
Tabla 1. Principales 3 problemas de los empresarios Afiliados a las CCV

Industria	<ul style="list-style-type: none"> Elevada competencia 23,1% Elevada carga tributaria 22,2% Tasa de cambio (devaluación) 15,1%
Comercio	<ul style="list-style-type: none"> Elevada competencia 30,9% Tasa de cambio (devaluación) 19,6% Elevada carga tributaria 13,6%
Construcción	<ul style="list-style-type: none"> Falta de demanda 28,3% Elevada competencia 21,7% Elevada carga tributaria 19,8%
Servicios	<ul style="list-style-type: none"> Elevada competencia 30,7% Falta de demanda 17,6% Elevada carga tributaria 15,9%
Agropecuario y minería	<ul style="list-style-type: none"> Elevada carga tributaria 25,3% Tasa de cambio (devaluación) 21,5% Elevada competencia 17,7%

Fuente: ERE – Elaboración Cámara de Comercio de Cali

Acerca del proceso de devaluación del peso colombiano en el último año, 62,9% de los empresarios indicó que éste le afecta negativamente. Los empresarios del sector comercio fueron los que reportaron en mayor porcentaje este hecho (72,7%) (Gráfico 4).

Gráfico 4. Efectos de la tasa de cambio en los Afiliados a las CCV (Devaluación) (%)



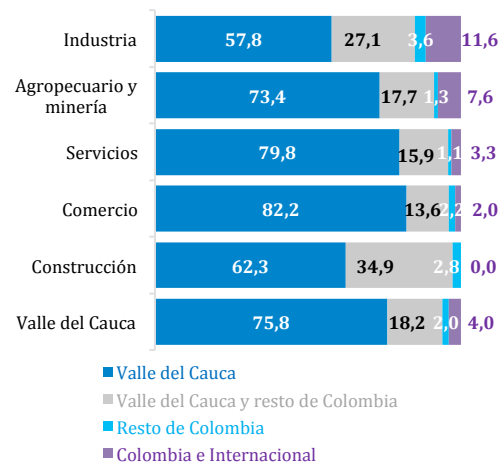
Fuente: ERE – Elaboración Cámara de Comercio de Cali

Destinos de ventas Primer semestre de 2015

El Valle del Cauca es el principal mercado de los productos y servicios que reportaron los empresarios afiliados a las CCV (75,8%).

De esta forma, apenas 4,0% de las empresas afiliadas a las CCV indicó que realizaron ventas al exterior en el primer semestre de 2015 (Gráfico 5). Los sectores industrial (11,6%) y agropecuario y minería (7,6%) son los que cuentan con mayor porcentaje de empresas exportadoras durante el primer semestre de 2015.

Gráfico 5. Mercados destino de las ventas empresariales I semestre de 2015 (%) Afiliados CCV

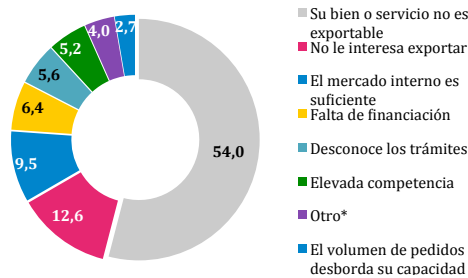


Fuente: ERE – Elaboración Cámara de Comercio de Cali

Entre las principales razones reportadas por los empresarios para no exportar, se destaca que 54,0% vende o presta servicios que por sus características no pueden ser exportados; 12,6% indicó que no está interesado en exportar, 9,5% afirmó que el mercado interno es suficiente, 6,4% no tiene los recursos económicos y 5,6% desconoce los trámites (Gráfico 6).



Gráfico 6. Principales razones para no exportar I semestre de 2015 (%) Afiliados CCV

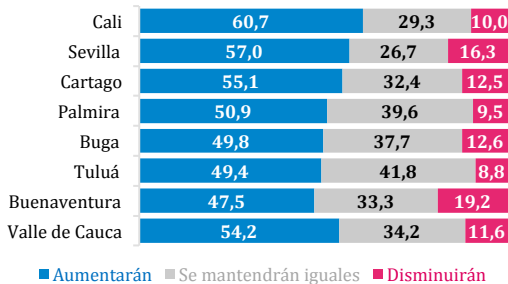


Fuente: ERE - Elaboración Cámara de Comercio de Cali

Perspectivas del Valle del Cauca Segundo semestre de 2015

Los empresarios del Departamento son optimistas frente a lo que resta de 2015. En efecto, 54,2% de ellos espera aumentar sus ventas en el segundo semestre de 2015 frente al primer semestre del mismo año (Gráfico 7). En el caso de las cámaras de comercio de Cali, Sevilla, Cartago y Palmira, más de 50% de las empresas afiliadas, respectivamente, cree que sus ventas aumentarán frente al primer semestre del año.

Gráfico 7. Perspectivas de ventas Afiliados CCV (%) II semestre 2015

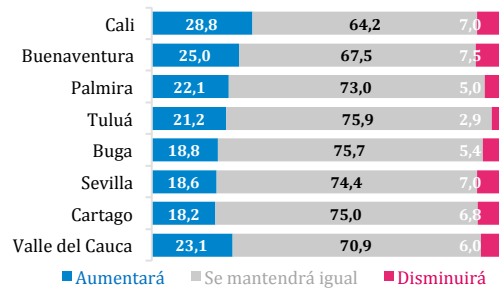


Fuente: ERE - Elaboración Cámara de Comercio de Cali

Por su parte, según los resultados de la ERE, 23,1% de las empresas afiliadas a las cámaras de comercio del Departamento aumentará su número de empleados y solamente 6,0% está considerado disminuir el número de trabajadores (Gráfico 8).

Estos resultados sugieren que la tasa de desempleo anual en el Valle del Cauca mantendrá su tendencia decreciente y podría registrar en diciembre de 2015 una menor tasa frente a 2014 (11,7%).

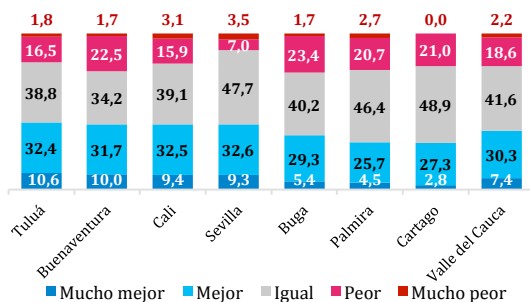
Gráfico 8. Perspectivas número de trabajadores Afiliados a las CCV II semestre de 2015 frente al I semestre de 2015 (%)



Fuente: ERE - Elaboración Cámara de Comercio de Cali

Las buenas perspectivas que tienen los empresarios en ventas y generación de empleo para el segundo semestre de 2015 se refuerzan con el optimismo que tienen sobre el desempeño de la economía regional. Al respecto, 37,7% de los empresarios Afiliados a las CCV consideran que la situación económica del Departamento estará mejor o mucho mejor durante los próximos 6 meses (Gráfico 9).

Gráfico 9. Percepción de los empresarios sobre la situación económica del Valle del Cauca en los próximos 6 meses (%)



Fuente: ERE - Elaboración Cámara de Comercio de Cali

La ERE-Departamental muestra un desempeño positivo de las empresas en lo corrido de 2015: 31,7% reportó aumentos en sus ventas, 16,7% indicó incrementos en el personal contratado y 33,0% reportó inversiones.





Los empresarios del sector comercio fueron los que reportaron mayor impacto negativo en su actividad (72,7%).

Las expectativas para el segundo semestre de 2015 frente al primer semestre del mismo año son positivas: 54,2% de los empresarios espera aumentar sus ventas y 23,1% reportó la intención de contratar personal.

De materializarse las expectativas de los empresarios, la tasa de desempleo anual del Valle del Cauca continuará disminuyendo y, por lo tanto, registraría una tasa menor frente a 2014 (11,7%).

Resultados Cali Segundo semestre 2015

La Cámara de Comercio de Cali (CCC) diseñó e implementó desde agosto de 2014 la Encuesta Ritmo Empresarial (ERE) entre sus Afiliados, con el objetivo de hacer seguimiento a la opinión y expectativas del sector empresarial formal de su jurisdicción.

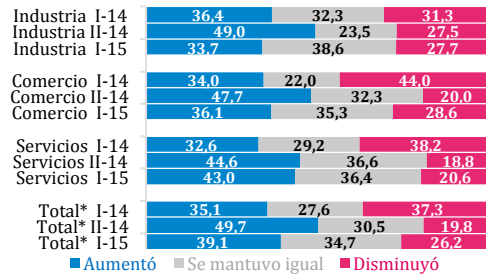
Resultados Primer semestre de 2015

En consonancia con el buen momento económico que vive la región, los empresarios reportaron un primer semestre de 2015, en términos de ventas, positivo frente al segundo semestre de 2014.

Según la ERE, 39,1% de los empresarios afiliados a la CCC indicó que sus ventas aumentaron en el primer semestre de 2015 frente al semestre anterior, mientras que 26,2% reportó disminuciones (Gráfico 10).

Según esto, el primer semestre de 2015 fue mejor para las empresas afiliadas a la CCC que el primer semestre de 2014. En efecto, el porcentaje de empresas que aumentó sus ventas frente al semestre anterior pasó de 35,1% en el primer semestre de 2014 a 39,1% en el mismo periodo de 2015.

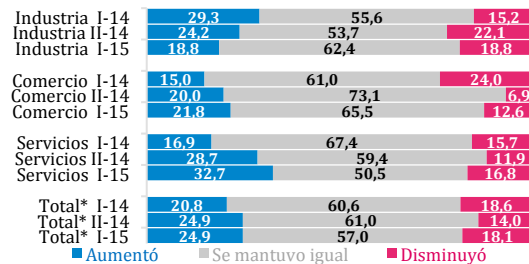
Gráfico 10. Comportamiento de las ventas (%) I semestre 2015/II semestre 2014



Fuente: ERE – Elaboración Cámara de Comercio de Cali
* Total incluye: servicios, comercio, industria, construcción, agropecuario y minería.

Sobre la generación de empleo, 24,9% de los empresarios encuestados reportó haber aumentado el número de trabajadores en el primer semestre de 2015 frente al semestre anterior, destacándose el caso de las empresas del sector servicios (32,7%) (Gráfico 11).

Gráfico 11. Comportamiento del número de trabajadores (%) I semestre 2015/II semestre 2014



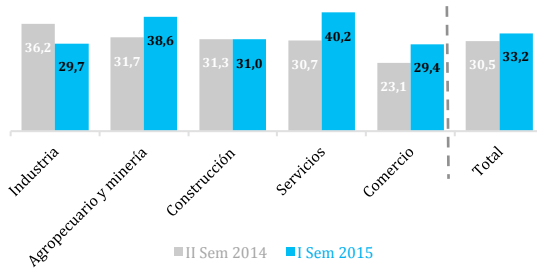
Fuente: ERE – Elaboración Cámara de Comercio de Cali
*Total incluye: servicios, comercio, industria, construcción, agropecuario y minería.

Durante el primer semestre de 2015, 33,2% de las empresas afiliadas a la CCC reportó haber hecho inversiones. Esta cifra es superior a la reportada por los empresarios en el segundo semestre de 2014 (30,5%) (Gráfico 12).

Las empresas que más reportaron inversiones corresponden a los sectores de servicios (40,2%), agropecuario y minería (38,6%) y construcción (31,0%).



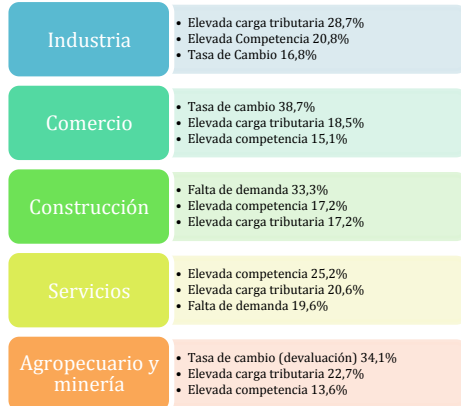
Gráfico 12. Empresas (%) Afiliadas a CCC que realizaron inversiones I semestre 2015



Fuente: ERE – Elaboración Cámara de Comercio de Cali

Como se muestra en la Tabla 2, los principales problemas que los empresarios encuestados tuvieron que enfrentar durante el primer semestre de 2015, varían entre sectores.

Tabla 2. Principales problemas de los empresarios Afiliados a CCC (%) I semestre 2015



Fuente: ERE – Elaboración Cámara de Comercio de Cali

La tasa de cambio es el principal problema reportado por los empresarios del sector comercio (38,7%) y agropecuario y minería (34,1%).

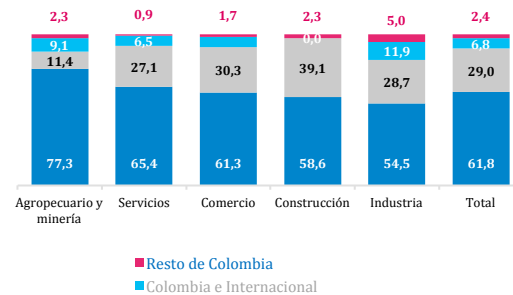
Por su parte, la falta de demanda (33,3%), elevada carga tributaria (28,7%) y elevada competencia (25,2%), son los principales problemas de los empresarios vinculados a los sectores construcción, industria y servicios, respectivamente.

Destinos de ventas Primer semestre de 2015

El principal destino de ventas que indicaron los afiliados a la CCC durante el primer semestre de 2015 fue el mercado departamental (61,9%); mientras que 29,0% reportó ventas tanto en el mercado Departamental como en otras regiones del País. De otra parte, 2,4% de las empresas reportó vender exclusivamente en otras regiones de Colombia y 6,8% exportó algún porcentaje de sus ventas (Gráfico 13).

Los sectores industria y agropecuario y minería, altamente transables, tienen la mayor proporción de empresas exportadoras: 11,9% y 9,1%, respectivamente.

Gráfico 13. Mercados destino de las ventas empresariales I semestre de 2015 (%)



Fuente: ERE – Elaboración Cámara de Comercio de Cali

Según los empresarios afiliados a la CCC, el bajo porcentaje de empresas exportadoras se relaciona principalmente con las características del bien o servicio empresarial (5,3%).

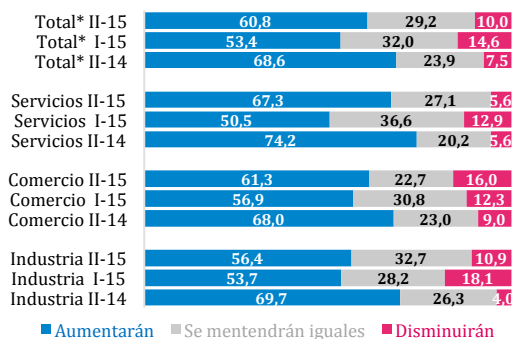
Las otras razones que reportaron los empresarios para no exportar son: falta de interés (14,5%), suficiencia del mercado interno (7,5%), falta de financiación (6,8%), elevada competencia (4,7%), desconocimiento de trámites (3,0%) y el volumen de pedidos (2,1%), entre otros.

Perspectivas

Segundo semestre de 2015

Las expectativas de los empresarios afiliados a la CCC para el segundo semestre de 2015 son positivas: 60,8% indicó que sus ventas aumentarán frente al primer semestre de 2015. Sin embargo, esta cifra es inferior a la reportada un año atrás (68,6%) (Gráfico 14).

Gráfico 14. Perspectivas de ventas de las empresas Afiliadas a la CCC (%)

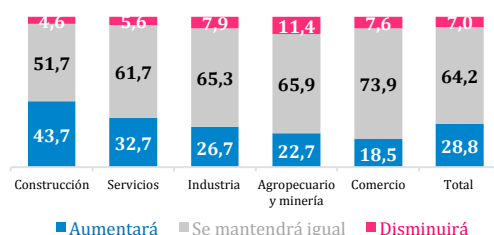


Fuente: ERE – Elaboración Cámara de Comercio de Cali

*Total incluye servicios, comercio, industria, construcción, agropecuario y minería

Respecto a la contratación de trabajadores, 28,8% de los empresarios manifestó expectativas de incrementar el número de trabajadores durante el segundo semestre de 2015 (Gráfico 15), 64,2% mantendrá el mismo número de trabajadores y 7,0% lo reducirá. Los sectores construcción (43,7%), servicios (32,7%) e industria (26,7%) registran la mayor proporción de empresas que reportó la intención de incrementar el número de trabajadores durante la segunda mitad de 2015 (Gráfico 15).

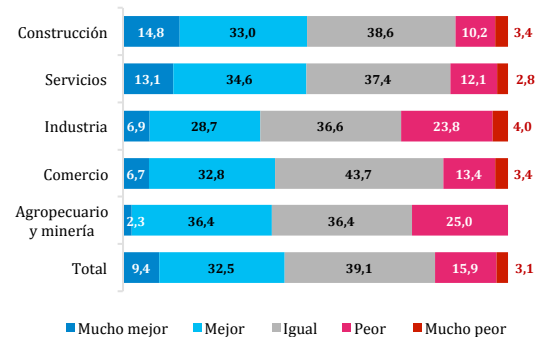
Gráfico 15. Perspectivas número de trabajadores para el II semestre de 2015 frente al I semestre de 2015 (%)



Fuente: ERE – Elaboración Cámara de Comercio de Cali

Los empresarios afiliados a la CCC reportaron optimismo sobre la situación económica del Valle del Cauca en los próximos 6 meses: 41,9% considera que la situación económica mejorará. Los sectores construcción (47,8%) y servicios (47,7%) son los más optimistas frente al desempeño de la economía regional en lo que resta del año (Gráfico 16).

Gráfico 16. Percepción de los empresarios sobre la situación económica del Valle del Cauca en los próximos 6 meses (%)



Fuente: ERE – Elaboración Cámara de Comercio de Cali

La tercera medición de la ERE - CCC reflejó un destacado desempeño de ventas, generación de empleo e inversión en el primer semestre de 2015. De igual forma, las expectativas de ventas para el segundo semestre de 2015 son positivas (60,8% de las empresas espera mejorar), aunque más moderadas que las de hace un año (68,6%).

Además, 41,9% de los empresarios encuestados considera que la situación económica mejorará durante el segundo semestre de 2015. Las empresas de los sectores construcción (47,8%) y servicios (47,7%) son los más optimistas respecto al desempeño de la economía regional.

De esta manera, los resultados de la ERE – Cali sugieren que la economía de la ciudad - región mantendrá la senda de crecimiento y generación de empleo de los últimos años.

Anexos

Ficha Técnica ERE

Cámaras de Comercio del Valle del Cauca

Técnica	Entrevista telefónica, con aplicación de cuestionario estructurado (13 preguntas)
Grupo Objetivo	Directivos y personal a cargo del área financiera
Tipo de muestreo	Estratificado por Cámara de Comercio y sector económico con selección aleatoria en marco de lista
Tamaño de muestra	1.471 encuestas realizadas a los Afiliados de las siete Cámara de Comercio del Valle del Cauca
Margen de error	Menor al 5% para el agregado de empresas, menor al 6% para los Afiliados de cada Cámara de Comercio y menor al 10% para los sectores: comercio, industria, servicios, construcción y agropecuario y minería
Medición	Agosto de 2015
Frecuencia	Semestral
Cobertura	Buenaventura, Buga, Cali, Cartago, Palmira, Sevilla, Tuluá
Realizado por	Cámaras de Comercio del Valle del Cauca

Ficha Técnica ERE

Cámara de Comercio de Cali

Técnica	Entrevista telefónica, con aplicación de cuestionario estructurado (13 preguntas)
Grupo Objetivo	Directivos y personal a cargo del área financiera
Tipo de muestreo	Estratificado por sector económico con selección aleatoria en marco de lista
Tamaño de muestra	458 encuestas realizadas a los Afiliados de la Cámara de Comercio de Cali
Margen de error	Menor al 5% para el agregado de empresas y menor al 10% para los sectores comercio, industria, servicios, construcción y agropecuario y minería
Medición	Agosto de 2015
Frecuencia	Semestral
Cobertura	Cali, Jamundí, Vijes y Yumbo
Realizado por	Cámara de Comercio de Cali