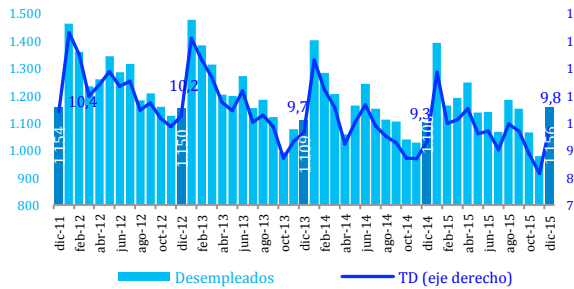




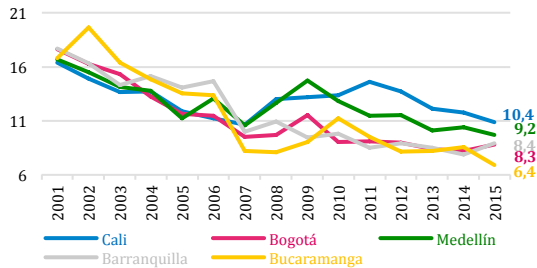
Gráfico 1. Tasa de desempleo (%) 13 áreas metropolitanas mensual 2011-2015



Fuente: DANE - Elaboración Cámara de Comercio de Cali

La tasa de desempleo en las 13 áreas metropolitanas de Colombia fue 9,8% en diciembre de 2015, 0,6 pps menor a la registrada en el mismo mes de 2011, pero 0,5 pps mayor a la registrada en diciembre de 2014. El número de personas desempleadas en las 13 áreas aumentó 0,2% entre diciembre de 2011 y diciembre de 2015 (Gráfico 1).

Gráfico 2. Tasa de desempleo (%) principales ciudades octubre-diciembre 2001-2015

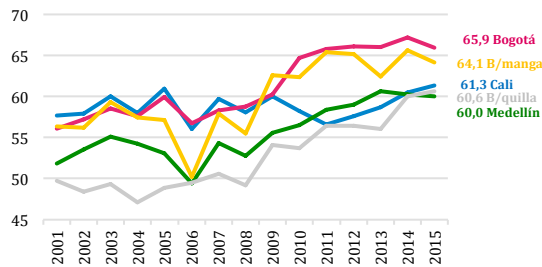


Fuente: DANE - Elaboración Cámara de Comercio de Cali

La tasa de desempleo en Cali para el trimestre octubre-diciembre de 2015 fue 10,4%, la más baja que se registra en el mismo trimestre desde 2007 (10,1%) (Gráfico 2).

Cali registró una reducción en la tasa de desempleo de 3,7 pps frente al mismo periodo de 2011, la más alta frente a las principales ciudades del País en el mismo lapso: Bucaramanga (-2,6 pps), Medellín (-1,7 pps), Bogotá (-0,3 pps) y Barranquilla (0,4 pps).

Gráfico 3. Tasa de ocupación (%) principales ciudades octubre-diciembre 2001-2015

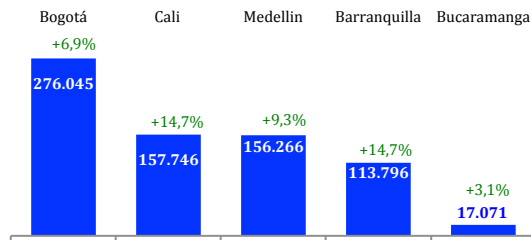


Fuente: DANE - Elaboración Cámara de Comercio de Cali

La tasa de ocupación en Cali durante octubre-diciembre de 2015 fue 61,3% y aumentó 4,8 pps frente al mismo trimestre de 2011, por encima de Barranquilla (4,2 pps), Medellín (1,7 pps), Bogotá (0,1 pps) y Bucaramanga (-1,3 pps) (Gráfico 3).



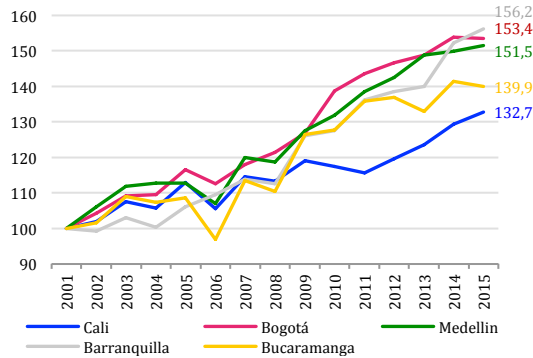
Gráfico 4. Número de nuevos empleos generados y variación (%) octubre-diciembre 2011/2015



Fuente: DANE - Elaboración Cámara de Comercio de Cali

Cali registró, después de Bogotá, el segundo mayor número de nuevos empleos generados (157.746) entre las principales ciudades del País para el periodo octubre-diciembre en los últimos cuatro años. En el mismo sentido, Cali y Barranquilla registraron el mayor aumento del número de personas ocupadas (14,7%).

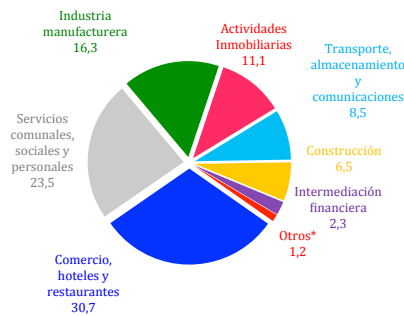
Gráfico 5. Índice de población ocupada (100=2001) octubre-diciembre 2001-2015



Fuente: DANE - Elaboración Cámara de Comercio de Cali

Durante los últimos cuatro años, Cali mostró un notable dinamismo en la generación de empleo frente a las principales ciudades del País. Sin embargo, en una perspectiva de largo plazo (15 años) el ritmo de crecimiento de la población ocupada en Cali fue menor (Gráfico 5).

Gráfico 6. Distribución de la población ocupada en Cali - rama de actividad (%) octubre-diciembre 2015

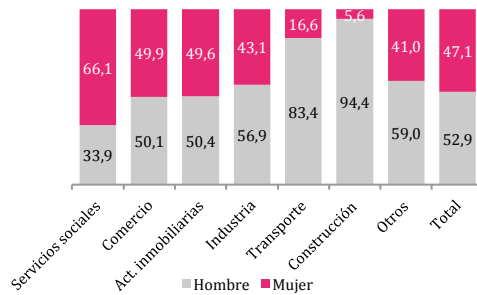


Fuente: DANE - Elaboración Cámara de Comercio de Cali

* Suministro de Electricidad Gas y Agua; Agricultura, pesca, ganadería, caza y silvicultura y Explotación de Minas y Canteras

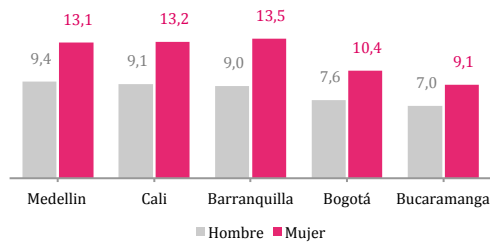
Comercio y restaurantes fue el sector en Cali con mayor participación en la demanda de trabajo (30,7%), seguido por servicios comunales (23,5%) e industria manufacturera (16,3%) durante el trimestre octubre-diciembre de 2015 (Gráfico 6).

Gráfico 7. Distribución (%) de la población ocupada en Cali – sectores económicos y sexo agosto-octubre 2015



Las mujeres representaron 47,1% de las personas ocupadas en Cali durante agosto-octubre de 2015. Servicios sociales (66,1%), Comercio (49,9%) y actividades inmobiliarias (49,6%) son los sectores con mayor participación femenina en el empleo total (Gráfico 7).

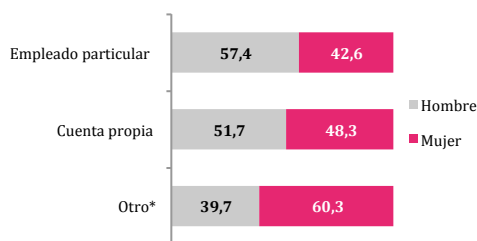
Gráfico 8. Tasa de desempleo – hombres y mujeres (%) agosto-octubre 2014/2015



La tasa de desempleo de las mujeres fue superior a la de los hombres en cada una de las cinco principales ciudades del País durante agosto-octubre de 2015 (Gráfico 8). En Cali, los hombres presentaron una tasa de desempleo de un dígito (9,1%).

Fuente: Microdatos DANE - Elaboración Cámara de Comercio de Cali

Gráfico 9. Distribución (%) de la población ocupada en Cali – posición ocupacional y sexo agosto-octubre 2014/2015



En las empresas privadas, 57,4% de las personas ocupadas (empleados particulares) en el trimestre agosto-octubre son hombres y 42,6% mujeres (Gráfico 9). Por su parte, los hombres representaron 51,7% de los trabajadores independientes (trabajadores cuenta propia) durante el mismo periodo.

Fuente: Microdatos DANE - Elaboración Cámara de Comercio de Cali
*Empleado del gobierno, empleado doméstico, empleador, trabajador sin remuneración, jornalero o peón.