



## Otros Informes

### **Enfoque Competitivo**

Sin clusters no hay paraíso

23 de febrero de 2016

### **Enfoque Competitivo**

Al final del tubo Vol. 2

2 de febrero de 2016

### **Apunte Económico**

Economía del Valle del Cauca: Balance 2015 y perspectivas 2016

26 de enero de 2016

### **Enfoque Competitivo**

Mirá esa belleza

13 de enero de 2016

### **Enfoque Competitivo**

Sí hay cama pa' tanta gente

01 de diciembre de 2015

### **Apunte Económico**

Si huele a piña, banano y...

25 de noviembre de 2015

### **Enfoque Competitivo**

Y... ¿Dónde está el emprendedor?

19 de noviembre de 2015

### **Apunte Económico**

La Vuelta es Asia-Pacífico

10 de noviembre de 2015

Esta información llega a usted **gracias a:**



## **La Economía del Valle en 2016 - Encuesta Ritmo Empresarial (ERE) I Semestre de 2016**

Los resultados de la segunda Encuesta Ritmo Empresarial ERE aplicada a los empresarios afiliados a las siete cámaras de comercio del Valle del Cauca (CCV) registran un desempeño positivo de la economía regional en el segundo semestre de 2015: 39,0% de los empresarios encuestados reportó aumento en sus ventas y 19,0% indicó incrementos en el personal contratado frente al primer semestre de 2015.

Por su parte, los resultados de la ERE entre los Afiliados a la Cámara de Comercio de Cali (CCC) evidenció una alta confianza de los empresarios en la región: durante el segundo semestre de 2015, 39,2% de las empresas afiliadas reportó haber realizado inversiones, cifra superior a la reportada en el segundo semestre de 2014 (30,5%).



**Ritmo empresarial del Valle del Cauca**

Pág. 2



**Ritmo empresarial de Cali**

Pág. 4



**Anexos**

Pág. 6



## Encuesta Ritmo Empresarial Cámaras de Comercio del Valle

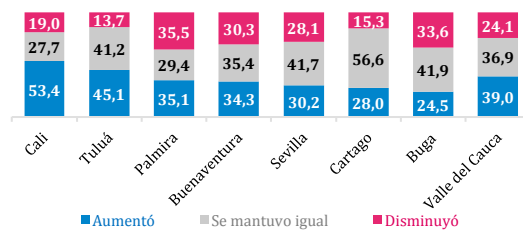
La segunda aplicación de la Encuesta Ritmo Empresarial (ERE), realizada semestralmente, evaluó la percepción de 1.494 empresas Afiliadas a las siete cámaras de comercio del Valle del Cauca – CCV (Buenaventura, Buga, Cali, Cartago, Palmira, Sevilla y Tuluá) con el propósito de medir el pulso económico y las perspectivas de crecimiento del empresariado de la región.

En la primera sección del documento se presentan los principales resultados para las siete Cámaras de Comercio del Valle. En la segunda parte, se muestran los resultados específicos para la jurisdicción de la Cámara de Comercio de Cali, que ya cuenta con resultados para cuatro semestres.

### Resultados Valle Segundo semestre de 2015

En el segundo semestre de 2015, 39,0% de los empresarios Afiliados a las cámaras de comercio del Departamento reportó incrementos en el valor de sus ventas frente al primer semestre del mismo año. En particular, el mejor desempeño se reportó en Cali y Tuluá donde 53,4% y 45,1% de los Afiliados, respectivamente, indicaron mayores ventas (Gráfico 1).

Gráfico 1. Comportamiento de ventas 2015-II Vs. 2015-I (%) - Afiliados CCV

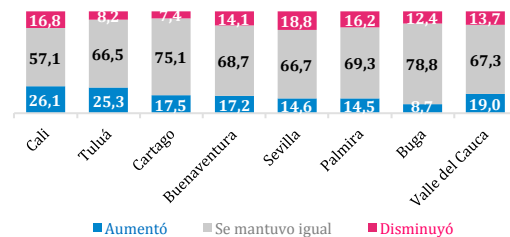


Fuente: ERE - Elaboración Cámara de Comercio de Cali

En consonancia con el buen desempeño de las ventas empresariales, solo 13,7% de los

Afiliados a las CCV reportó haber reducido el número de trabajadores en el segundo semestre de 2015 comparado con el semestre anterior (Gráfico 2). Cali y Tuluá lideraron la generación de empleo en el Departamento según lo reportaron las empresas Afiliadas.

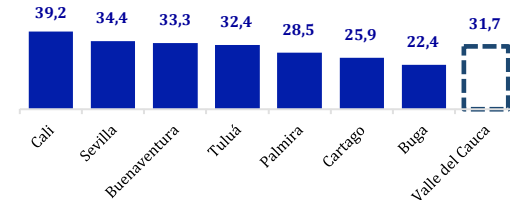
Gráfico 2. Comportamiento del número de trabajadores 2015-II Vs. 2015-I (%) - Afiliados CCV



Fuente: ERE - Elaboración Cámara de Comercio de Cali

Para el segundo semestre de 2015, 31,7% de las empresas encuestada en el Valle del Cauca reportó haber realizado inversiones<sup>1</sup> durante este periodo. En Cali, Sevilla, Buenaventura y Tuluá, más de 30% de los empresarios reportó nuevas inversiones (Gráfico 3).

Gráfico 3. Empresas Afiliadas CCV (%) que realizaron inversiones en 2015-II



Fuente: ERE - Elaboración Cámara de Comercio de Cali

Los empresarios de todos los sectores productivos reportaron como principal obstáculo para su actividad la elevada carga tributaria: sector agropecuario y de minería 38,9%; construcción 35,7%; servicios 31,7%; comercio 28,9%; industria 27,2% (Tabla 1).

<sup>1</sup> Compra o adecuación de maquinaria, adecuamiento de instalaciones o ampliación de capacidad de producción.



**Tabla 1. Principales 3 problemas de los empresarios Afiliados a las CCV en 2015-II**

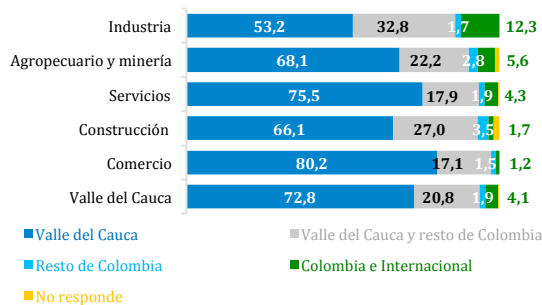
<b>Industria</b>	<ul style="list-style-type: none"> <li>Elevada carga tributaria 27,2%</li> <li>Tasa de cambio (devaluación) 19,1%</li> <li>Elevada competencia 16,2%</li> </ul>
<b>Comercio</b>	<ul style="list-style-type: none"> <li>Elevada carga tributaria 28,9%</li> <li>Tasa de cambio (devaluación) 19,8%</li> <li>Elevada competencia 19,1%</li> </ul>
<b>Construcción</b>	<ul style="list-style-type: none"> <li>Elevada carga tributaria 35,7%</li> <li>Elevada competencia 15,7%</li> <li>Falta de demanda 13,9%</li> </ul>
<b>Servicios</b>	<ul style="list-style-type: none"> <li>Elevada carga tributaria 31,7%</li> <li>Elevada competencia 18,5%</li> <li>Falta de demanda 10,4%</li> </ul>
<b>Agropecuaria y minería</b>	<ul style="list-style-type: none"> <li>Elevada carga tributaria 38,9%</li> <li>Tasa de cambio (devaluación) 15,3%</li> <li>Otros: clima, falta de incentivos 12,5%</li> </ul>

Fuente: ERE – Elaboración Cámara de Comercio de Cali

## Destinos de ventas Segundo semestre de 2015

El Valle del Cauca fue el principal mercado de los productos y servicios ofrecidos por los empresarios Afiliados a las CCV en el segundo semestre de 2015 (72,8%); 20,8% de los empresarios vendió a otros departamentos del País, además del Valle del Cauca y 4,1% indicó vender en el exterior (Gráfico 4).

**Gráfico 4. Mercados destino de las ventas empresariales en 2015-II (%) - Afiliados CCV**



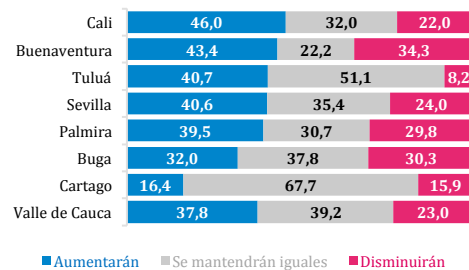
Fuente: ERE – Elaboración Cámara de Comercio de Cali

Las principales razones que los empresarios reportaron para no realizar ventas al mercado internacional fueron las condiciones no exportables del bien o servicio (52,7% de las firmas), falta de interés en exportar (11,1%), suficiencia del mercado interno (8,6%), desconocimiento de trámites (7,3%) y falta de financiación (7,3%).

## Perspectivas Primer semestre de 2016

Las perspectivas de los Afiliados de las CCV para el primer semestre de 2016 indican que 37,8% incrementará el valor de sus ventas frente al segundo semestre de 2015. En particular, más del 40% de los empresarios de Cali (46,0%), Buenaventura (43,4%), Tuluá, (40,7%) y Sevilla (40,6%) esperan aumentar sus ventas este semestre (Gráfico 5).

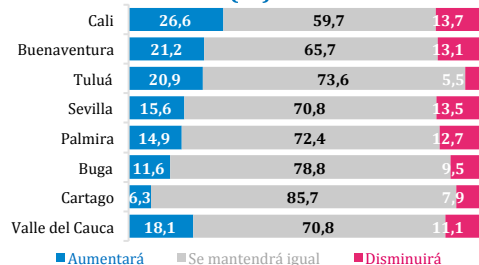
**Gráfico 5. Perspectivas de ventas en 2016-I Vs. 2015-II (%) - Afiliados a las CCV**



Fuente: ERE – Elaboración Cámara de Comercio de Cali

Según la ERE, 88,9% de los empresarios del Valle del Cauca mantendrá su planta de trabajadores o la incrementará en el primer semestre de 2016. Los Afiliados a las cámaras de Tuluá (5,5%), Cartago (7,9%) y Buga (9,5%), reportaron el menor porcentaje de empresas que reducirán el número de trabajadores (Gráfico 6).

**Gráfico 6. Perspectivas número de trabajadores en 2016-I Vs. 2015-II (%) - Afiliados a las CCV**

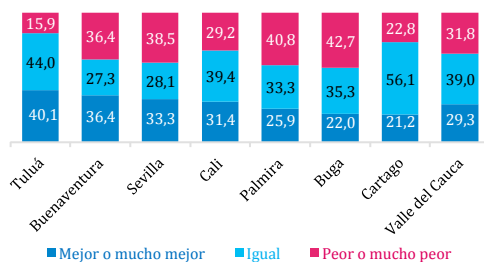


Fuente: ERE – Elaboración Cámara de Comercio de Cali



Los empresarios optimistas frente a la situación económica del Valle del Cauca representaron 29,3% del total, 39,0% espera que en los próximos seis meses la economía permanezca igual y 31,8% cree que empeorará (Gráfico 7). Los empresarios de Tuluá y Buenaventura son los más positivos, donde 40,1% y 36,4%, respectivamente, cree que la situación económica del Departamento mejorará.

**Gráfico 7. Percepción de los empresarios sobre la situación económica del Valle del Cauca en los próximos 6 meses (%)**



Fuente: ERE – Elaboración Cámara de Comercio de Cali

La ERE-Departamental evidenció un desempeño positivo de las empresas en el segundo semestre de 2015: 39,0% reportó aumentos en sus ventas, 19,0% indicó incrementos en el personal contratado y 31,7% afirmó haber realizado inversiones.

Al evaluar los destinos de las ventas, se encontró que el mercado local aún reviste una alta importancia para los Afiliados: el Valle del Cauca fue el principal mercado de los productos y servicios que reportaron los empresarios en el segundo semestre de 2015 (72,8%).

Al indagar a los empresarios sobre el principal obstáculo para llevar a cabo sus actividades, la carga tributaria ocupó el primer lugar en todos los sectores evaluados por la ERE.

Las expectativas para el primer semestre de 2016 frente al primer semestre de 2015 son positivas: 37,8% de los empresarios espera aumentar sus ventas y 18,1% reportó la intención de contratar personal.

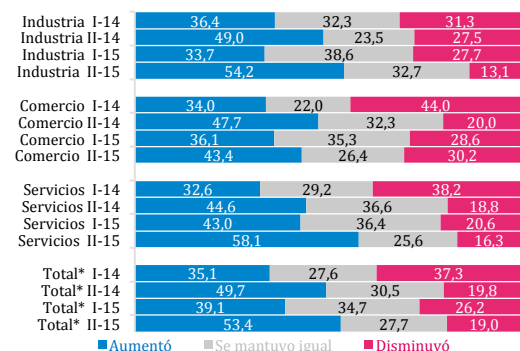
## Resultados Cali Segundo semestre de 2015

La Cámara de Comercio de Cali (CCC) aplica desde agosto de 2014 la Encuesta Ritmo Empresarial (ERE) entre sus Afiliados, con el objetivo de hacer seguimiento a la opinión y expectativas del sector empresarial formal de su jurisdicción.

Los empresarios encuestados reportaron un segundo semestre de 2015 positivo en términos de ventas. Según la ERE, 53,4% de los empresarios Afiliados a la CCC indicó que sus ventas aumentaron en el segundo semestre de 2015 frente al semestre anterior, mientras que 19,0% reportó disminuciones (Gráfico 8).

Según este resultado, el segundo semestre de 2015 fue mejor para las empresas Afiliadas a la CCC que el segundo semestre de 2014. En efecto, el porcentaje de empresas que reportaron aumento en sus ventas frente al semestre anterior pasó de 49,7% en el segundo semestre de 2014 a 53,4% en el mismo periodo de 2015.

**Gráfico 8. Comportamiento de las ventas (%) - Afiliados a la CCC**



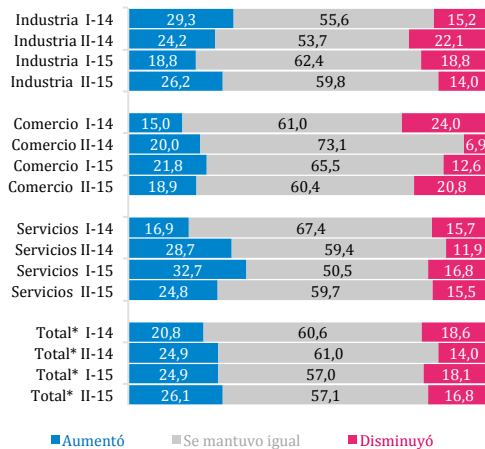
Fuente: ERE – Elaboración Cámara de Comercio de Cali  
\* Total incluye: servicios, comercio, industria, construcción, agropecuario y minería

Respecto al empleo, 26,1% de los empresarios Afiliados a la CCC reportó incrementos en la planta de personal en el segundo semestre de 2015; porcentaje superior al reportado en el mismo periodo de 2014 (24,9%).



Estos resultados están en línea con la dinámica en la tasa de desempleo de Cali que en octubre-diciembre de 2015 se ubicó en 10,4%, 0,8 pps menos que en el mismo periodo de 2014.

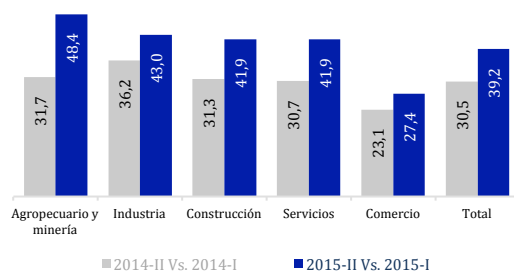
**Gráfico 9. Comportamiento del número de trabajadores (%) - Afiliados a la CCC**



Fuente: ERE – Elaboración Cámara de Comercio de Cali  
\*Total incluye: servicios, comercio, industria, construcción, agropecuario y minería.

Para el segundo semestre de 2015, 39,2% de las empresas Afiliadas a la CCC reportó haber realizado inversiones, cifra superior al registro del segundo semestre de 2014 (30,5%). Este registro fue mayor entre los empresarios de los sectores transables: agropecuario (48,4%) e industria (43,0%) (Gráfico 10).

**Gráfico 10. Empresas (%) Afiliadas a CCC que realizaron inversiones II semestre 2014-2015**



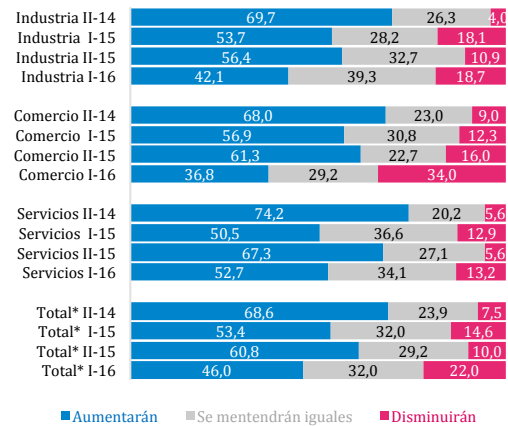
Fuente: ERE – Elaboración Cámara de Comercio de Cali

## Perspectivas

### Primer semestre de 2016

Pese a la desaceleración de la economía nacional<sup>2</sup>, las expectativas de los empresarios Afiliados a la CCC para el primer semestre de 2016 son positivas: 46,0% indicó que sus ventas aumentarán frente al segundo semestre de 2015. Sin embargo, esta cifra es inferior a la reportada un año atrás (53,4%) (Gráfico 11).

**Gráfico 11. Perspectivas de ventas de las empresas - Afiliados a la CCC (%)**



Fuente: ERE – Elaboración Cámara de Comercio de Cali  
\*Total incluye servicios, comercio, industria, construcción, agropecuario y minería

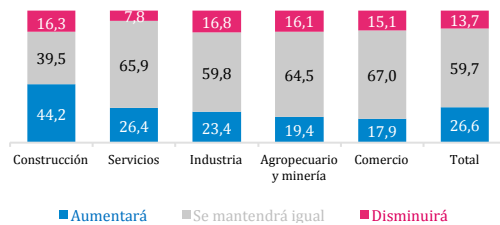
Respecto a la contratación de personal, 26,6% de los empresarios expresó la intención de aumentar el número de trabajadores durante el primer semestre de 2016, 59,7% mantendrá el mismo número de trabajadores y 13,7% lo reducirá.

Los sectores construcción (44,2%), servicios (26,4%) e industria (23,4%) registraron la mayor proporción de empresas que manifestó la intención de aumentar el número de trabajadores durante la primera mitad de 2016 (Gráfico 12).

<sup>2</sup> El FMI proyecta un crecimiento del PIB de Colombia de 3,0% en 2015 y 2,7% en 2016.



**Gráfico 12. Perspectivas número de trabajadores en 2016-I Vs. 2015-II (%) - Afiliados CCC**



Fuente: ERE – Elaboración Cámara de Comercio de Cali

En síntesis, la cuarta medición de la ERE - CCC reflejó un destacado desempeño de ventas y generación de empleo en la región durante el segundo semestre de 2015.

En el caso de la inversión, los Afiliados de los sectores agropecuario y minería (48,4%) e industria (43,0%), fueron los que en mayor proporción manifestaron haber realizado inversiones en el segundo semestre de 2015.

Cabe señalar que estas inversiones se realizaron bajo un escenario de pronunciada devaluación del peso, lo que sugiere que los empresarios de la región vinculados a sectores transables están elevando sus inversiones para aprovechar las oportunidades de un dólar más caro para aumentar sus exportaciones y/o sustituir algunas importaciones.

Finalmente, pese a la desaceleración de la economía nacional, los empresarios Afiliados a la CCC mantienen su optimismo: 46,0% considera que sus ventas aumentarán y 26,6% manifestó la intención de ampliar su planta de trabajadores.

## Anexos

### Ficha Técnica Encuesta Ritmo Empresarial Cámaras de Comercio del Valle

<b>Técnica</b>	• Entrevista telefónica, con aplicación de cuestionario estructurado (13 preguntas)
<b>Grupo Objetivo</b>	• Directivos y personal a cargo del área financiera
<b>Tipo de muestreo</b>	• Estratificado por Cámara de Comercio y sector económico con selección aleatoria en marco de lista
<b>Tamaño de muestra</b>	• 1.494 encuestas realizadas a los Afiliados de las siete Cámara de Comercio del Valle del Cauca
<b>Margen de error</b>	• Menor a 7% para los Afiliados de cada Cámara de Comercio y menor a 10% para los sectores: comercio, industria, servicios, construcción y agropecuario y minería
<b>Medición</b>	• Febrero de 2016
<b>Frecuencia</b>	• Semestral
<b>Cobertura</b>	• Buenaventura, Buga, Cali, Cartago, Palmira, Sevilla, Tuluá

### Ficha Técnica Encuesta Ritmo Empresarial Cámara de Comercio de Cali

<b>Técnica</b>	• Entrevista telefónica, con aplicación de cuestionario estructurado (13 preguntas)
<b>Grupo Objetivo</b>	• Directivos y personal a cargo del área financiera
<b>Tipo de muestreo</b>	• Estratificado por sector económico con selección aleatoria en marco de lista
<b>Tamaño de muestra</b>	• 459 encuestas realizadas a los Afiliados de la Cámara de Comercio de Cali
<b>Margen de error</b>	• Menor a 5% para el agregado de empresas y menor a 10% para los sectores comercio, industria, servicios, construcción y agropecuario y minería
<b>Medición</b>	• Febrero de 2016
<b>Frecuencia</b>	• Semestral
<b>Cobertura</b>	• Cali, Jamundí, Vijes y Yumbo