

## Otros Informes

### Enfoque Competitivo

Pisando fuerte

21 de febrero de 2017

### Enfoque Económico

Economía del Valle del Cauca:  
Balance 2016 y perspectivas  
2017

14 de febrero de 2017

### Enfoque Competitivo

En la puerta del horno

24 de enero de 2017

### Enfoque Competitivo

El empaque sí importa

21 de diciembre de 2016

### Enfoque Económico

Valle del Cauca y Antioquia:  
12 años de progreso

14 de diciembre de 2016

### Enfoque Económico

Historia de cinco ciudades

21 de septiembre de 2016

### Enfoque Competitivo

Sí hay remedio

14 de septiembre de 2016

### Enfoque Económico

Expectativas para fin de año  
en el Valle: Encuesta Ritmo  
Empresarial (ERE) II Semestre  
de 2016

24 de agosto de 2016

Esta información llega a usted **gracias a:**

**Carvajal**   
PULPA Y PAPEL

## Ojo al ritmo: lo que pasa con la economía del Valle y Cauca

En Cali (45,6%) y norte del Cauca (44,3%) se presentó el mayor porcentaje de empresas afiliadas a las cámaras de comercio que aumentaron sus ventas en el segundo semestre de 2016 frente al semestre inmediatamente anterior. Asimismo, 39% de las empresas afiliadas a la Cámara de Comercio de Cali espera incrementar el valor de sus ventas en el primer semestre de 2017.

El mercado nacional fue el principal destino para los bienes y servicios de las empresas afiliadas a las cámaras de comercio del Valle y la Cámara de Comercio del Cauca durante el segundo semestre de 2016 (92,1%).

Respecto a la inversión, 29,9% de las empresas del Valle del Cauca indicó haber invertido durante el segundo semestre de 2016, proporción menor a la reportada en 2015 (31,7%).



### Resultados

Pág. 2



### Destinos de ventas

Pág. 4



### Perspectivas

Pág. 5

### Encuesta Ritmo Empresarial

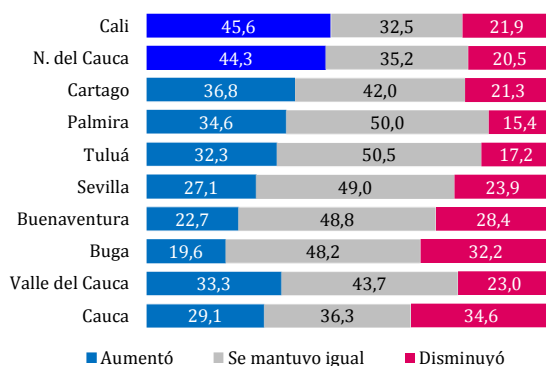
Con el objetivo de medir el pulso económico de la región, la Encuesta Ritmo Empresarial – ERE evaluó la percepción de los empresarios afiliados a las Cámaras de Comercio del Valle del Cauca (CCV)<sup>1</sup> y la Cámara de Comercio del Cauca (CCCauca), durante el segundo semestre de 2016 así como sus perspectivas para los primeros seis meses del año en curso.

La ERE consultó a los empresarios sobre el impacto que tendrá la Reforma Tributaria vigente a partir del primero de enero de 2017, las problemáticas que perciben como obstáculos a la competitividad y los factores que imposibilitan incursionar en el mercado internacional.

### Resultados

Según la ERE, en Cali y norte del Cauca<sup>2</sup> fue donde se reportó una mayor proporción de empresas afiliadas a las cámaras de comercio que aumentaron sus ventas durante el segundo semestre de 2016 frente al primer semestre del mismo año (Gráfico 1).

**Gráfico 1. Comportamiento de las ventas 2016-II Vs. 2016-I (%) – Afiliados CCV y CCCauca**

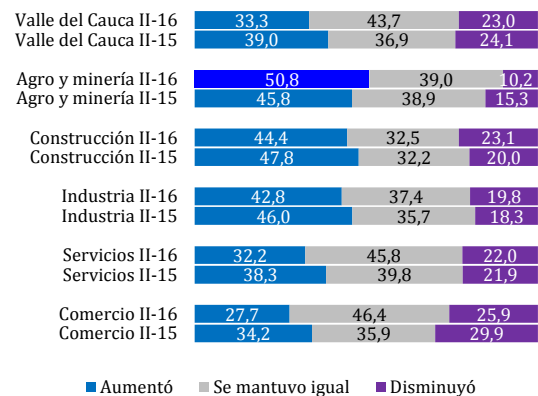


Fuente: ERE – Cálculos Cámara de Comercio de Cali

<sup>1</sup> Buenaventura, Buga, Cali, Cartago, Palmira, Sevilla y Tuluá

Entre las empresas afiliadas a las CCV, más del 40% de las relacionadas con los sectores agropecuario y minería, construcción e industria, indicaron un aumento en sus ventas durante el segundo semestre de 2016 frente al semestre inmediatamente anterior (50,8%, 44,4% y 42,8%, respectivamente) (Gráfico 2).

**Gráfico 2. Comportamiento de ventas (%) Semestre II (2015 - 2016) – Afiliados CCV**



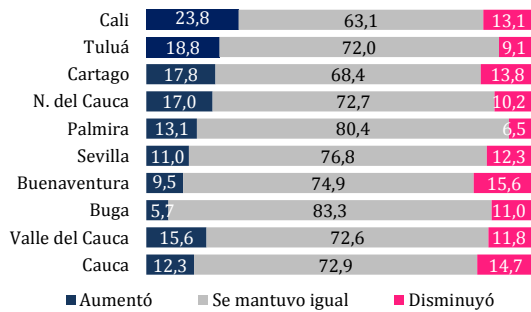
Fuente: ERE – Cálculos Cámara de Comercio de Cali

Sobre la generación de empleo, 15,6% de los empresarios afiliados a las CCV reportó aumentos en el número de trabajadores durante el segundo semestre de 2016 frente al semestre anterior (Gráfico 3). Asimismo, 11,8% de las empresas reportó disminución en su planta de trabajadores; este porcentaje fue inferior al registrado en julio-diciembre de 2015 (13,7%).

En Cali (23,8%) y Tuluá (18,8%) se reportó la mayor proporción de empresas que indicó la creación de nuevos puestos de trabajo durante el segundo semestre de 2016 frente al primer semestre del mismo año.

<sup>2</sup> El norte del Cauca se compone de los municipios de Caloto, Corinto, Guachené, Miranda, Padilla, Puerto Tejada, Santander de Quilichao y Villa Rica.

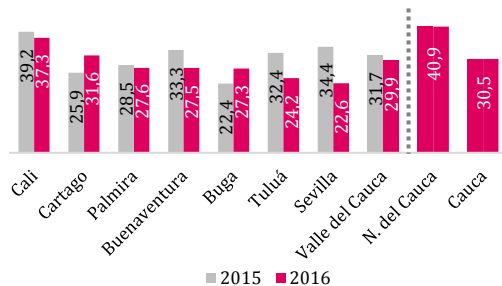
**Gráfico 3. Comportamiento del número de trabajadores 2016-II Vs. 2016-I (%) - Afiliados CCV y CCCauca**



Fuente: ERE - Cálculos Cámara de Comercio de Cali

En materia de inversión, 29,9% de las empresas afiliadas a las CCV indicaron haber realizado alguna durante el segundo semestre de 2016; sin embargo, esta proporción es menor a la reportada en igual semestre de 2015 (31,7%)<sup>3</sup>. En el norte del Cauca (40,9%) y Cali (37,3%) se encuentra el mayor porcentaje de empresas que indicó haber realizado nuevas inversiones (Gráfico 4).

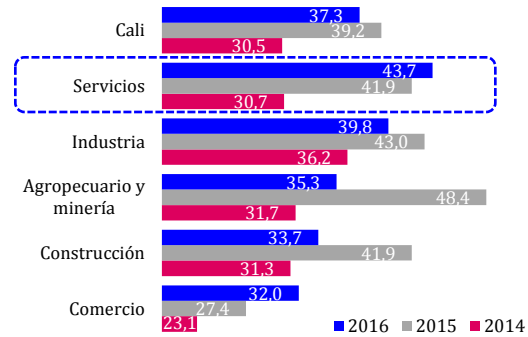
**Gráfico 4. Empresas (%) que realizaron inversiones Semestre II (2015-2016) - Afiliados CCV**



Fuente: ERE - Cálculos Cámara de Comercio de Cali

Entre las empresas afiliadas a la Cámara de Comercio de Cali (CCC), se destacan las del sector servicios: 43,7% indicaron haber realizado inversiones en el segundo semestre de 2016, por encima del porcentaje registrado en el mismo semestre de 2015 (41,9%) y 2014 (30,7%) (Gráfico 5).

**Gráfico 5. Empresas (%) que realizaron inversiones semestre II (2014 - 2016) - Afiliados a CCC**



Fuente: ERE - Cálculos Cámara de Comercio de Cali

Las principales dificultades que reportaron los empresarios para realizar sus actividades durante el segundo semestre de 2016, fueron la elevada competencia (25,2%), la carga tributaria (19,5%) y la falta de demanda (14,6%) (Cuadro 1).

En los sectores construcción, agropecuario y minería e industria, la carga tributaria fue un obstáculo relevante para la competitividad de la mayoría de las empresas.

**Cuadro 1. Principales problemas de los empresarios 2016-II - Afiliados a las CCV y CCCauca**

<b>Agropecuario y minería</b> <ul style="list-style-type: none"> <li>Elevada carga tributaria 30,3%</li> <li>Otros (costos operativos, plaga de los cultivos, nuevas leyes, acuerdo de paz) 12,1%</li> <li>Falta de demanda 10,6%</li> </ul>	<b>Industria</b> <ul style="list-style-type: none"> <li>Elevada carga tributaria 21,4%</li> <li>Falta de demanda 16,4%</li> <li>Elevada competencia 12,1%</li> </ul>
<b>Construcción</b> <ul style="list-style-type: none"> <li>Elevada carga tributaria 30,3%</li> <li>Falta de demanda 20,2%</li> <li>Elevada competencia 14,3%</li> </ul>	<b>Comercio</b> <ul style="list-style-type: none"> <li>Elevada competencia 31,9%</li> <li>Elevada carga tributaria 16,9%</li> <li>Falta de demanda 12,0%</li> </ul>
<b>Servicios</b> <ul style="list-style-type: none"> <li>Elevada competencia 25,4%</li> <li>Elevada carga tributaria 18,9%</li> <li>Falta de demanda 16,7%</li> </ul>	<b>Valle del Cauca y Cauca</b> <ul style="list-style-type: none"> <li>Elevada competencia 25,2%</li> <li>Elevada carga tributaria 19,5%</li> <li>Falta de demanda 14,6%</li> </ul>

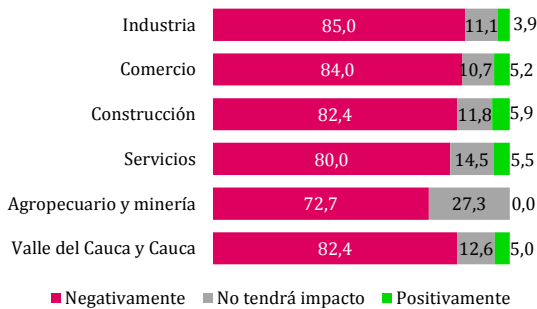
Fuente: ERE - Cálculos Cámara de Comercio de Cali

<sup>3</sup> Esta tendencia guarda correspondencia con la desaceleración de la economía nacional: el PIB de Colombia creció 4,4% en 2014, 3,1% 2015 y 2% en 2016.

Según la percepción de los empresarios afiliados a las CCV y CCCauca, 82,4% indicó que la Reforma Tributaria, vigente desde el primero de enero de 2017, impactará negativamente su desempeño. La industria y el comercio fueron los sectores con mayor proporción de empresas que espera un efecto negativo de dicha reforma (85,0% y 84,0%, respectivamente) (Gráfico 6).

Asimismo, 88,9% de las empresas industriales y 87,3% de las comerciales en el Valle del Cauca y Cauca, considera que pagará más impuestos en 2017 que en 2016 tras la reforma tributaria.

**Gráfico 6. Impacto de la Reforma Tributaria en su empresa durante 2017 – sectores económicos – Afiliados CCV y CCCauca**



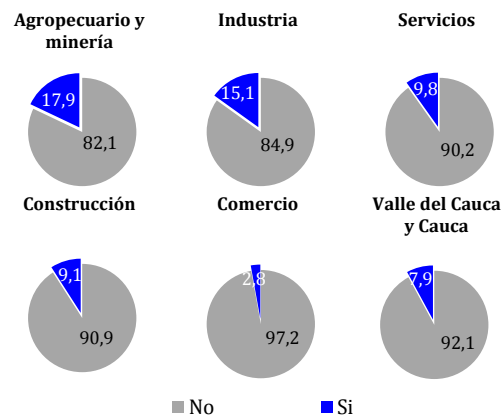
Fuente: ERE – Cálculos Cámara de Comercio de Cali

### Destinos de ventas

El principal destino de ventas de las empresas afiliadas a las CCV y CCCauca, con bienes y servicios transables, fue el mercado nacional (92,1%); 7,9% de las empresas indicó vender en el exterior durante el segundo semestre de 2016 (Gráfico 7).

En los sectores agropecuario y minería (17,9%) e industrial (15,1%) del Valle del Cauca y Cauca, se encuentra el mayor porcentaje de empresas que reportó exportaciones de bienes y servicios durante el segundo semestre de 2016.

**Gráfico 7. Empresas\* con ventas externas (%) en 2016-II – sectores económicos – Afiliados CCV y CCCauca**

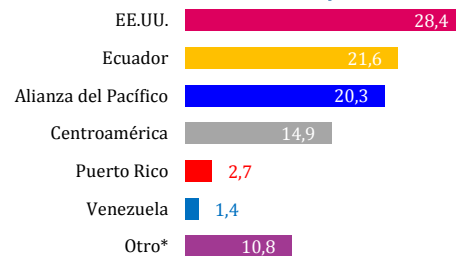


Fuente: ERE – Cálculos Cámara de Comercio de Cali  
\*Empresas que indicaron tener bienes y servicios transables

Las principales razones que manifestaron los empresarios de los dos departamentos, para no incursionar en el mercado internacional durante el segundo semestre de 2016 fueron la suficiencia del mercado interno (26,4%), falta de interés en exportar (26,0%), desconocimiento de trámites (15,2%) y falta de financiación (10,0%).

EE.UU. (28,4%) y Ecuador (21,6%) fueron los principales destinos de ventas de los empresarios del Valle del Cauca y Cauca que sí exportaron en el segundo semestre de 2016 (Gráfico 8).

**Gráfico 8. Principales países destino de las empresas que exportan (%) 2016-II – Afiliados CCV y CCCauca**



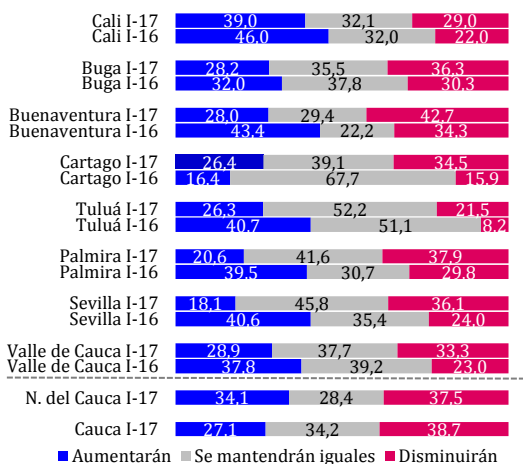
Fuente: ERE – Cálculos Cámara de Comercio de Cali  
\*Argentina, Aruba, Curazao, Dinamarca, España y Gran Bretaña

## Perspectivas

De acuerdo con los resultados de la ERE, en el primer semestre de 2017, 66,6% de los empresarios afiliados a las CCV espera incrementar o mantener el valor de sus ventas frente al segundo semestre de 2016.

Las empresas afiliadas a la CCC, se mostraron más optimistas frente a sus pares en otras cámaras de comercio del departamento y del Cauca, en términos de la posibilidad de aumentar sus ventas en el primer semestre de 2017 frente al semestre inmediatamente anterior (Gráfico 9).

**Gráfico 9. Perspectivas de ventas (%) Semestre I (2016 - 2017) - Afiliados a las CCV y CCCauca**

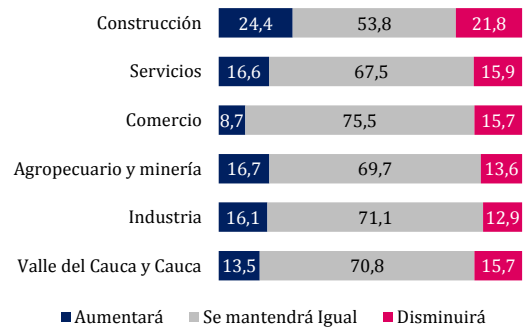


Fuente: ERE - Cálculos Cámara de Comercio de Cali

Los sectores construcción y servicios del Valle del Cauca y Cauca registraron el mayor porcentaje de afiliados que espera aumentar el número de trabajadores en el primer semestre de 2017 (24,4% y 16,6% respectivamente) (Gráfico 10).

Entre las empresas afiliadas a las CCV y CCCauca, 84,3% indicó que mantendrá o incrementará los empleos en sus empresas durante los primeros seis meses de 2017.

**Gráfico 10. Perspectivas número de trabajadores (%) 2017-I - Afiliados a las CCV y CCCauca**

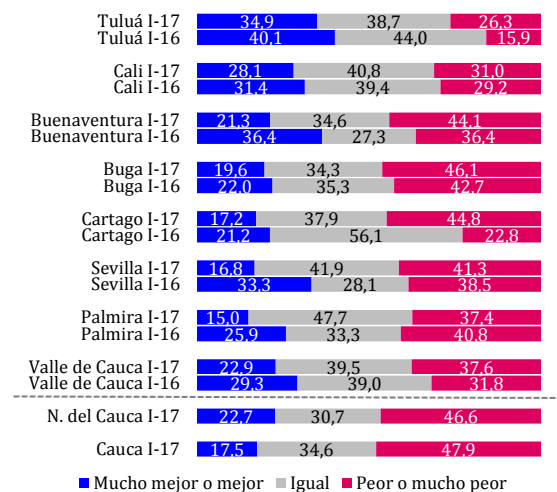


Fuente: ERE - Cálculos Cámara de Comercio de Cali

Las perspectivas de los empresarios del Valle del Cauca indican que 22,9% de ellos espera una situación mejor o mucho mejor de la economía departamental en los próximos seis meses. Esta cifra se encuentra por debajo del nivel reportado un año antes (29,3%).

En Tuluá (34,9%) se registró la mayor proporción de firmas que espera una situación más favorable de la economía regional (Gráfico 11).

**Gráfico 11. Percepción sobre la situación económica del Departamento (%) Semestre I (2016 - 2017) - Afiliados a las CCV y CCCauca**



Fuente: ERE - Cálculos Cámara de Comercio de Cali



En conclusión, la ERE reflejó un desempeño empresarial positivo en el segundo semestre de 2016, aunque con resultados más moderados que los registrados un año antes. Al respecto, 33,3% de los afiliados a las CCV indicaron mayores ventas durante el segundo semestre de 2016 frente al primer semestre del mismo año, cifra inferior a la reportada para el segundo semestre de 2015: 39,0%.

La ERE también permitió validar una mayor generación de empleo en el Valle del Cauca: 88,2% de las empresas mantuvo o aumentó su planta de trabajadores en julio-diciembre de 2016, porcentaje superior al registrado para la segunda mitad de 2015 (86,3%).

Cabe destacar, que la elevada competencia, la carga tributaria y la falta de demanda fueron las principales dificultades que reportaron los empresarios en el segundo semestre de 2016.

Los resultados de la ERE para el primer semestre de 2017, permiten anticipar que la senda de crecimiento económico se mantendrá, pero con un menor dinamismo al registrado en 2015 y 2016.

### Anexos

#### 1. Ficha Técnica Encuesta Ritmo Empresarial Cámaras de Comercio del Valle y Cámara de Comercio del Cauca

<b>Técnica</b>	• Entrevista telefónica, con aplicación de cuestionario estructurado (11 preguntas)
<b>Grupo objetivo</b>	• Directivos y personal a cargo del área financiera
<b>Tipo de muestreo</b>	• Estratificado por Cámara de Comercio y sector económico con selección aleatoria en marco de lista
<b>Tamaño de muestra</b>	• 1.957 encuestas realizadas a los afiliados de las siete Cámaras de Comercio del Valle del Cauca y la Cámara de Comercio del Cauca
<b>Margen de error</b>	• Afiliados según cámara de comercio: menor a 6%. • Sectores económicos: menor a 10%
<b>Medición</b>	• Febrero de 2017
<b>Frecuencia</b>	• Semestral
<b>Cobertura</b>	• Área de jurisdicción de las cámaras de comercio de Buenaventura, Buga, Cali, Cartago, Palmira, Sevilla, Tuluá y Cauca

#### 2. Ficha Técnica Encuesta Ritmo Empresarial Cámara de Comercio de Cali

<b>Técnica</b>	• Entrevista telefónica, con aplicación de cuestionario estructurado (11 preguntas)
<b>Grupo objetivo</b>	• Directivos y personal a cargo del área financiera
<b>Tipo de muestreo</b>	• Estratificado por sector económico con selección aleatoria en marco de lista
<b>Tamaño de muestra</b>	• 480 encuestas realizadas a los afiliados de la Cámara de Comercio de Cali
<b>Margen de error</b>	• Agregado de empresas: menor a 5%. Sectores económicos: menor a 10% (agropecuario y minería inferior al 13%)
<b>Medición</b>	• Febrero de 2017
<b>Frecuencia</b>	• Semestral
<b>Cobertura</b>	• Cali, Jamundí, Vijes y Yumbo