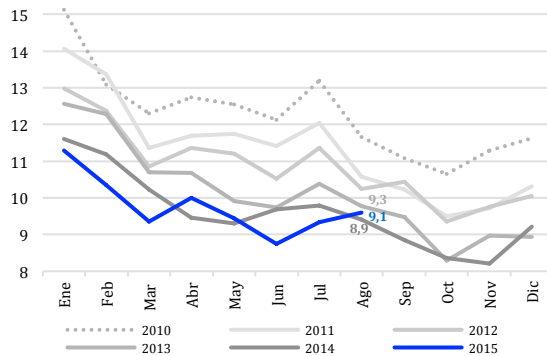


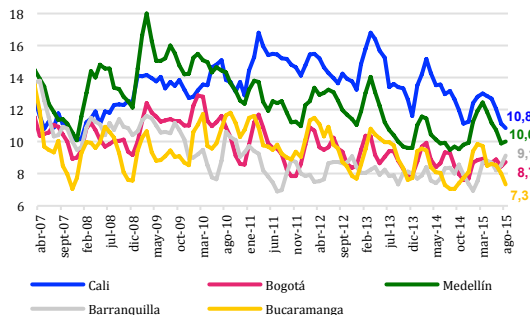
Gráfico 1. Tasa de desempleo (%) Colombia mensual 2010/2015



Fuente: DANE-Elaboración Cámara de Comercio de Cali

La tasa de desempleo en el País fue 9,1% en agosto de 2015, un incremento de 0,2 pps frente al mismo mes de 2014 y una reducción de 0,2 pps respecto al de 2013. La población desocupada en Colombia pasó de 2,13 millones en agosto de 2014 a 2,20 millones en agosto de 2015.

Gráfico 2. Tasa de desempleo (%) principales ciudades abril 2007/ agosto 2015

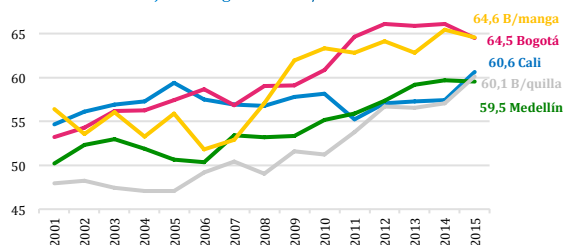


Fuente: DANE-Elaboración Cámara de Comercio de Cali

Cali continúa destacándose por registrar la mayor reducción en la tasa de desocupación (-2,3 pps) entre las principales ciudades, durante junio - agosto de 2015 frente al mismo periodo de 2014 (Gráfico 2). Mientras que Barranquilla (0,8 pps), Medellín (0,5) y Bucaramanga (0,3pps) registraron un aumento en la tasa de desempleo y Bogotá registra una ligera reducción (-0,5 pps).

Pese a tener la tasa de desocupación más alta entre las principales ciudades durante junio - agosto de 2015 (10,8%), Cali ha logrado reducir la brecha. Esta tasa es la más baja que se registra en la ciudad en junio - agosto desde que se tienen datos bajo la nueva metodología de la GEIH (2001).

Gráfico 3. Tasa de ocupación* (%) principales ciudades junio - agosto 2001/2015

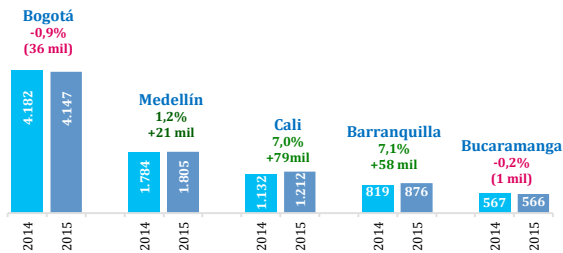


Fuente: DANE-Elaboración Cámara de Comercio de Cali
*Ocupados/PET

En el trimestre junio - agosto de 2015, el número de personas ocupadas en Cali (1.211.929 personas) correspondió a una tasa de ocupación de 60,6%, por encima del registro en Barranquilla (60,1%) y Medellín (59,5%) (Gráfico 3).



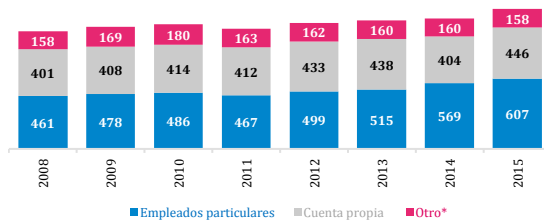
Gráfico 4. Variación (%) y número total de ocupados (miles) principales ciudades junio - agosto 2014/2015



Fuente: DANE-Elaboración Cámara de Comercio de Cali

El número de personas ocupadas en Cali durante el trimestre junio - agosto de 2015 aumentó 7,0% (79 mil nuevas personas ocupadas) frente al mismo trimestre de 2014 (Gráfico 4). Siendo Cali la ciudad, entre las principales, que generó el mayor número de nuevos empleos.

Gráfico 5. Número de ocupados (miles) en Cali según posición ocupacional junio - agosto 2008/2015



Fuente: DANE-Elaboración Cámara de Comercio de Cali

*Empleado del gobierno, doméstico, empleador, trabajador sin remuneración, jornalero o peón

Los ocupados como empleados particulares, que corresponden a la demanda de trabajadores por parte del sector privado (607 mil), aumentó 6,7% en Cali en junio - agosto de 2015 frente al mismo periodo de hace un año (569 mil) (Gráfico 5), creciendo más que el registro en Bogotá (2,2%), Barranquilla (4,4%), Medellín (3,6%) y las 13 áreas metropolitanas (3,5%).

Gráfico 6. Número (miles) participación y variación (%) de la población ocupada en Cali según rama de actividad trimestre junio - agosto 2015

| Ramas de actividad | 2014 | 2015 | Part. % | Var % |
|--|--------------|--------------|--------------|------------|
| Explotación de Minas y Canteras | 0 | 1 | 0,1 | 162,4 |
| Construcción | 56 | 69 | 5,7 | 23,3 |
| Comercio, hoteles y restaurantes | 343 | 400 | 33,0 | 16,6 |
| Actividades Inmobiliarias | 120 | 132 | 10,9 | 9,8 |
| Suministro de electricidad gas y agua | 4 | 5 | 0,4 | 7,3 |
| Industria manufacturera | 214 | 225 | 18,6 | 5,1 |
| Servicios comunales, sociales y personales | 260 | 263 | 21,7 | 1,2 |
| Intermediación financiera | 21 | 20 | 1,6 | -6,7 |
| Transporte, almacenamiento y comunicaciones | 99 | 87 | 7,2 | -11,3 |
| Agricultura, pesca, ganadería, caza y silvicultura | 14 | 10 | 0,8 | -31,9 |
| Total ocupados | 1.132 | 1.212 | 100,0 | 7,0 |

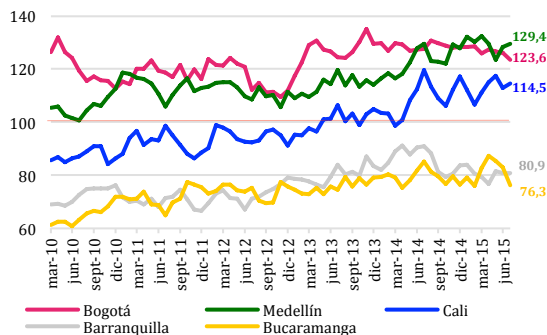
Fuente: DANE-Elaboración Cámara de Comercio de Cali

Comercio y restaurantes es el sector en Cali con mayor participación en la demanda de trabajo (33,0%), seguido por servicios comunales (21,7%) e industria manufacturera (18,6%), durante el trimestre junio - agosto de 2015 (Gráfico 6).

Minas y canteras (162,4%) fue el sector económico en el que se registró el mayor crecimiento en generación de nuevos puestos de trabajo, seguido por construcción (23,3%) y comercio y restaurantes (16,6%).



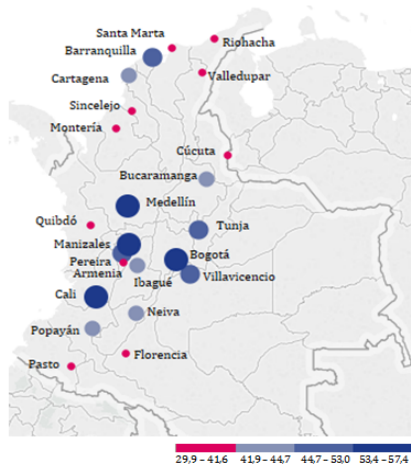
Gráfico 7. Formalidad/informalidad (%) principales ciudades mayo - julio 2010/2015



Fuente: DANE- Elaboración Cámara de Comercio de Cali

El empleo formal en Cali representó 114,5% de la población ocupada informal (Gráfico 7) en mayo - julio de 2015. Los ocupados formales en Cali ascendieron a 639.446 personas, un crecimiento de 3,1% frente a igual periodo un año atrás, el segundo más alto crecimiento entre las principales ciudades después de Barranquilla (3,8%).

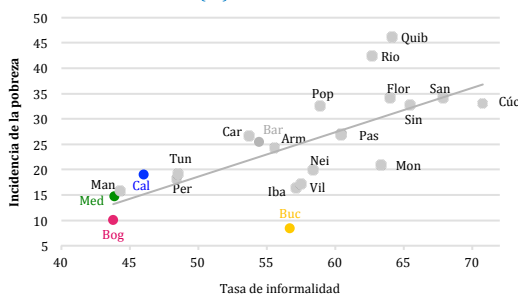
Mapa 1. Tasa de formalidad (%) para las 23 áreas metropolitanas mayo - julio 2015



Fuente: DANE - Elaboración Cámara de Comercio de Cali

En Cali la tasa de formalidad fue 53,4% en mayo-julio de 2015, la cuarta más alta entre las 23 ciudades y áreas metropolitanas después de Manizales (57,4%), Medellín (56,4%) y Bogotá (55,3%) (Mapa 1).

Gráfico 8. Relación incidencia de la pobreza (%) 2014 y tasa de informalidad (%) octubre - diciembre 2014



Fuente: DANE - Elaboración Cámara de Comercio de Cali

Cali ha logrado una gran reducción en su tasa de informalidad (-5,7 pps entre mayo-julio de 2015 frente al mismo trimestre de 2007) comparado con ciudades como Bogotá (1,7 pps), Medellín (-1,2 pps), Barranquilla (-1,5 pps) y Bucaramanga (2,7 pps).

Estas cifras resultan relevantes en la medida que existe una relación positiva entre el nivel de informalidad y la incidencia de la pobreza en las ciudades (Gráfico 8). Las ciudades con menor porcentaje de ocupados informales también registran menores niveles de pobreza.