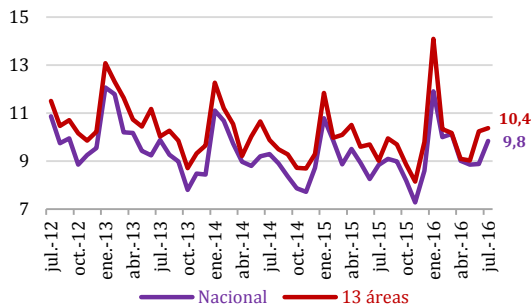




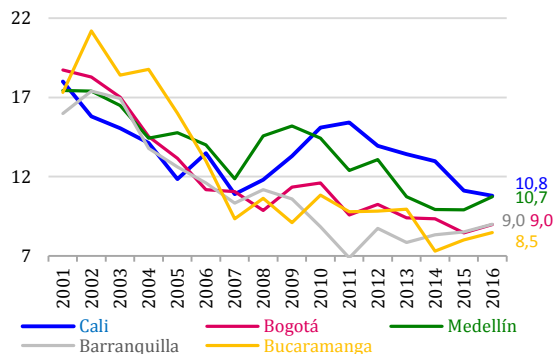
Gráfico 1. Tasa de desempleo (%) nacional y 13 áreas metropolitanas mensual 2012-2016



Fuente: DANE - Elaboración Cámara de Comercio de Cali

La tasa de desempleo nacional en julio de 2016 se ubicó en 9,8%. En las 13 áreas metropolitanas de Colombia, la tasa de desempleo fue 10,4%, 1,4 pps por encima de la registrada en el mismo mes de 2015 (Gráfico 1). El número de desempleados en las 13 áreas aumentó 15,8% (169 mil desempleados más) frente a julio de 2015.

Gráfico 2. Tasa de desempleo (%) - principales ciudades mayo-julio 2001-2016

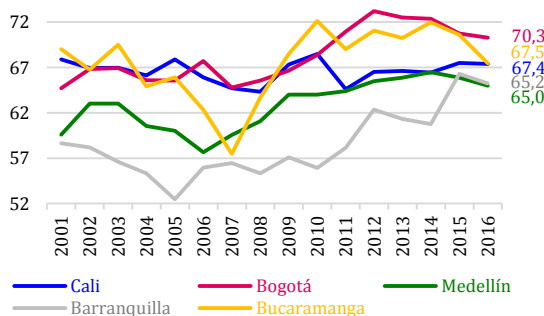


Fuente: DANE - Elaboración Cámara de Comercio de Cali

Cali fue la única entre las principales ciudades del País que redujo su tasa de desempleo (-0,3 pps) durante mayo-julio de 2016 frente a igual periodo de 2015; las demás ciudades registraron incrementos: Bogotá (+0,5 pps), Medellín (+0,8 pps), Barranquilla (+0,5 pps) y Bucaramanga (+0,5 pps).

La tasa de desempleo en Cali fue 10,8% en mayo-julio de 2016, la más baja que se registra en la ciudad en el mismo periodo desde la adopción de la nueva metodología de la GEIH (2001) (Gráfico 2).

Gráfico 3. Tasa global de participación (%) - principales ciudades mayo-julio 2001-2016

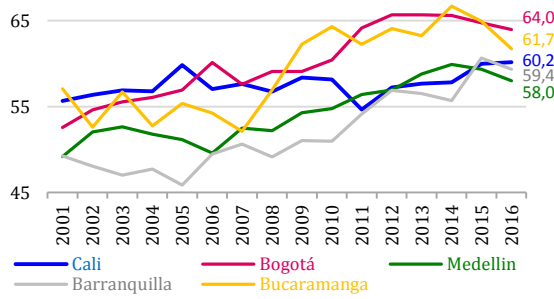


Fuente: DANE - Elaboración Cámara de Comercio de Cali

La tasa global de participación en Cali fue 67,4% en mayo-julio de 2016, la tercera más alta después de Bogotá (70,3%) y Bucaramanga (67,5%) (Gráfico 3). Este resultado indica que en Bogotá, Cali y Bucaramanga hay mayor presión laboral, es decir, una mayor proporción de la población en edad de trabajar participa en el mercado de trabajo.



Gráfico 4. Tasa de ocupación (%) - principales ciudades mayo-julio 2001-2016

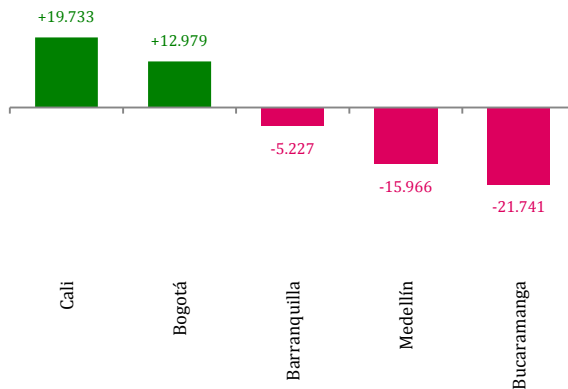


Fuente: DANE - Elaboración Cámara de Comercio de Cali

La tasa de ocupación en Cali en mayo-julio de 2016 aumentó 0,2 pps frente al mismo periodo del año anterior. En contraste, esta tasa registró una disminución durante el mismo periodo en las demás principales ciudades: Bucaramanga (-3,2 pps), Barranquilla (-1,3%), Medellín (-1,3%) y Bogotá (-0,8 pps) (Gráfico 4).

Asimismo, la tasa de ocupación en Cali (60,2%) durante mayo-julio de 2016 fue la más alta que se registra en la ciudad en el mismo trimestre desde 2001.

Gráfico 5. Variación de nuevos ocupados (número) mayo-julio 2016/2015

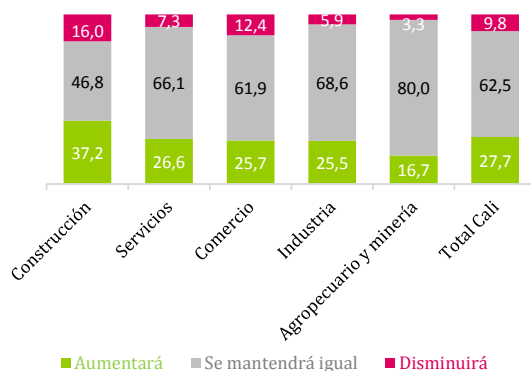


Fuente: DANE - Cálculos Cámara de Comercio de Cali

En generación de empleo, Cali lideró entre las principales ciudades al lograr 19.733 nuevas personas ocupadas en mayo-julio de 2016 frente al mismo trimestre de 2015. Esto significó un crecimiento de 1,6% (Gráfico 5).

El número de nuevos empleos en Cali en mayo-julio de 2016 representó 38,5% del total de empleos creados en las 13 áreas.

Gráfico 6. Perspectivas número de trabajadores en 2016-II Vs. 2016-I (%) - Afiliados CCC



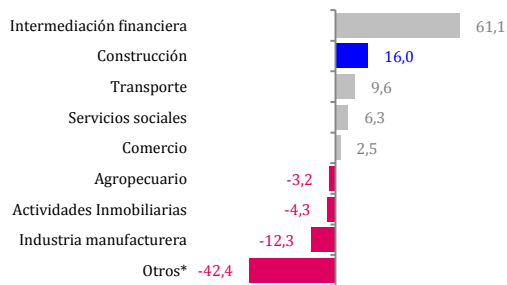
Fuente: DANE - Cálculos Cámara de Comercio de Cali

La reciente [Encuesta Ritmo Empresarial](#), indagó sobre las perspectivas de los empresarios afiliados a la Cámara de Comercio de Cali (CCC) para el segundo semestre de 2016. Al respecto, 27,7% de las empresas espera aumentar su planta de trabajadores y 62,5% indicó no reducirla frente al primer semestre de 2016 (Gráfico 6).

El sector de la construcción registró el mayor porcentaje de empresas que reportó la intención de aumentar el número de trabajadores para la segunda mitad de 2016 (37,2%), frente a los demás sectores económicos de la ciudad.



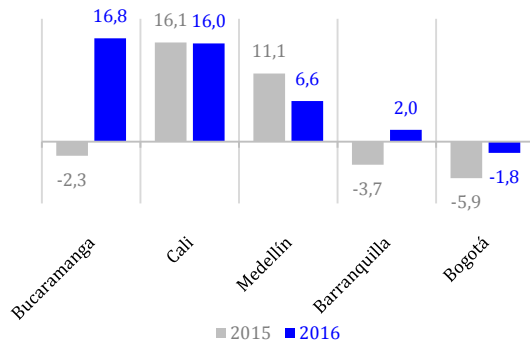
Gráfico 7. Crecimiento anual (%) de la población ocupada en Cali - ramas de actividad mayo-julio 2016/2015



Fuente: DANE - Cálculos Cámara de Comercio de Cali
* Suministro de electricidad gas y agua; explotación de minas y canteras.

Intermediación financiera (61,1%), *construcción* (16,0%) y *transporte* (9,6%), fueron los sectores de mayor dinámica en creación de empleo en Cali durante mayo-julio de 2016 frente a igual trimestre de 2015 (Gráfico 7).

Gráfico 8. Crecimiento anual (%) de la población ocupada en el sector de la construcción - principales ciudades mayo-julio 2016/2015 y 2015/2014



Fuente: DANE - Elaboración Cámara de Comercio de Cali

Por segundo año consecutivo, el sector de la construcción en Cali registró un crecimiento interanual positivo en la generación de empleo durante el trimestre mayo-julio (Gráfico 8).

Tabla 1. Población ocupada y variación (%) en los subsectores de la construcción en Cali marzo-mayo 2016

Grupos de la construcción	2015	2016	Var. %	Var. número
Terminación y acabado de edificaciones y obras civiles	11.648	18.640	60,0	6.992
Acondicionamiento de edificaciones	10.683	14.348	34,3	3.665
Construcción de obras de ingeniería civil	6.845	6.454	-5,7	-391
Preparación del terreno	970	378	-61,0	-592
Construcción de edificaciones completas y de partes de edificaciones	39.960	38.078	-4,7	-1.883

Fuente: Microdatos DANE - Cálculos Cámara de Comercio de Cali

De acuerdo con los más recientes microdatos publicados por el DANE, los subsectores de *terminación y acabado de edificaciones y obras civiles* y *acondicionamiento de edificaciones* fueron los mayores generadores de nuevos empleos dentro del sector de la construcción en Cali durante marzo-mayo de 2016 frente a igual trimestre de 2015 (Tabla 1).