

Otros Informes

Enfoque Competitivo

Que no le tomen el pelo

14 de marzo de 2017

Enfoque Económico

Ojo al ritmo: lo que pasa con la economía del Valle y Cauca

07 de marzo de 2017

Enfoque Competitivo

Pisando Fuerte

21 de febrero de 2017

Enfoque Económico

Economía del Valle del Cauca:
Balance 2016 y perspectivas
2017

14 de febrero de 2017

Enfoque Competitivo

En la puerta del horno

24 de enero de 2017

Enfoque Competitivo

El empaque sí importa

21 de diciembre de 2016

Enfoque Económico

Valle del Cauca y Antioquia:
12 años de progreso

14 de diciembre de 2016

Enfoque Económico

Historia de cinco ciudades

21 de septiembre de 2016

Esta información llega a usted **gracias a:**



Más empresas, menos pobreza

La incidencia de la pobreza monetaria en Cali disminuyó en el último año: de 16,5% en 2015 a 15,4% en 2016. En contraste, la pobreza monetaria en las 13 principales ciudades aumentó 0,5 pps. Por su parte, la incidencia de la pobreza extrema en Cali también se redujo (0,2 pps).

Este comportamiento estuvo influenciado, en gran medida, por la dinámica empresarial y el desempeño del mercado laboral en Cali, donde se registró una disminución anual en la tasa de desempleo de 0,7 pps en 2016.



Pobreza y desigualdad

Pág. 2



¿Por qué baja la pobreza en Cali?

Pág. 3

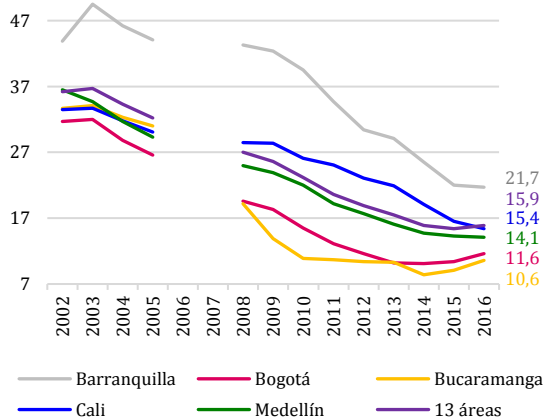


Pobreza y desigualdad

Según el DANE, el Índice de Pobreza Multidimensional (IPM) en el Valle del Cauca se redujo de 15,7% en 2015 a 12,0% en 2016. Esto significa que 168.000 vallecaucanos salieron de esta condición en el último año. En Colombia, el IPM también disminuyó: de 20,2% en 2015 a 17,8% en 2016.

La proporción de personas en situación de pobreza monetaria¹ en Cali pasó de 16,5% en 2015 a 15,4% en 2016. Esto significó una disminución de 1,1 puntos porcentuales (pps), mayor a la registrada en las principales ciudades del País, Medellín (-0,2 pps) y Barranquilla (-0,3 pps). Mientras que en Bogotá (+1,2 pps), Bucaramanga (+1,5 pps) y las 13 áreas (+0,5 pps) aumentó (Gráfico 1).

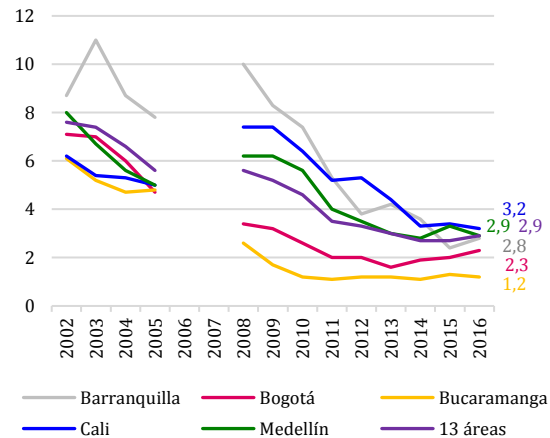
Gráfico 1. Incidencia (%) de la pobreza monetaria 2002-2016



Fuente: DANE - Cálculos Cámara de Comercio de Cali

El porcentaje de la población en situación de pobreza extrema² en Cali durante 2016 fue 3,2%, menor a la registrada en 2015 (3,4%) y 2014 (3,3%) (Gráfico 2).

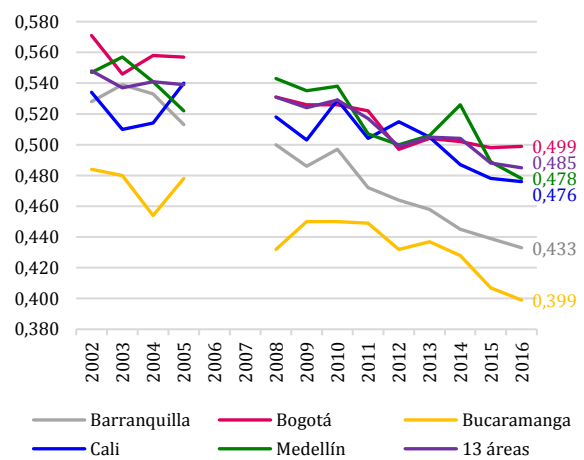
Gráfico 2. Incidencia (%) de la pobreza monetaria extrema 2002-2016



Fuente: DANE - Cálculos Cámara de Comercio de Cali

En cuanto a la distribución del ingreso en Cali, medida por el coeficiente de desigualdad de GINI (donde 0 es perfecta igualdad y 1 máxima desigualdad), fue 0,476 en 2016, menor a la registrada en Bogotá (0,499), Medellín (0,478) y las 13 áreas (0,485) (Gráfico 3).

Gráfico 3. Coeficiente de desigualdad de GINI 2002-2016



Fuente: DANE - Cálculos Cámara de Comercio de Cali

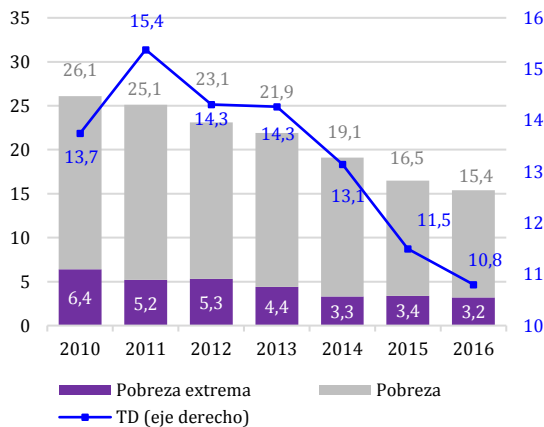
¹ El valor mensual de la línea de pobreza monetaria por persona para las 13 ciudades y áreas metropolitanas en 2016 fue \$265.559

² El valor mensual de la línea de pobreza monetaria extrema para las 13 ciudades y áreas metropolitanas en 2016 fue \$119.957 por persona

¿Por qué bajó la pobreza en Cali?

En concordancia con la disminución en los indicadores de pobreza, la tasa de desempleo en Cali también registró un descenso durante el último año: de 11,5% en 2015 a 10,8% en 2016 (Gráfico 4).

Gráfico 4. Tasa de desempleo (%), pobreza monetaria (%) y pobreza extrema anual (%) Cali 2010-2016



Fuente: DANE - Cálculos Cámara de Comercio de Cali

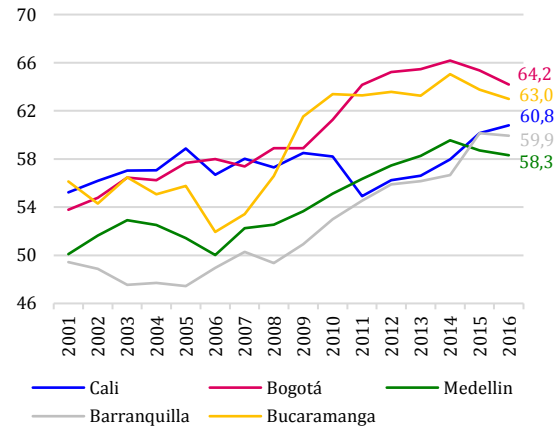
Cabe resaltar que la tasa de desempleo en Cali presentó la mayor disminución entre las principales ciudades del País en 2016 (0,7 pps): Barranquilla (-0,4 pps), Medellín (+0,1 pps), Bogotá (+0,5 pps) y Bucaramanga (+0,7 pps).

En 2016, en Cali se crearon 29.551 empleos³, lo que le significó alcanzar la tasa de ocupación más alta en los últimos dieciséis años (60,8%) (Gráfico 5).

La reducción de la tasa de desempleo en el contexto de un mayor número de personas trabajando y buscando empleo, aumentó la capacidad conjunta de gasto por parte de los hogares en Cali.

³ El mayor número frente a las principales ciudades: Medellín (+12.681), Barranquilla (+10.437), Bucaramanga (-671) y Bogotá (-13.298)

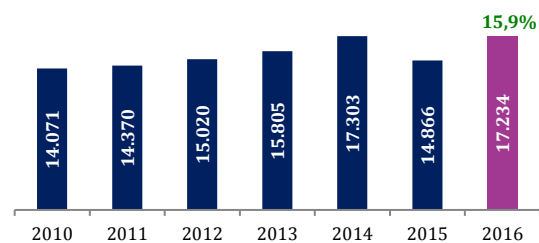
Gráfico 5. Tasa de ocupación (%) principales ciudades 2001-2016



Fuente: DANE - Elaboración Cámara de Comercio de Cali

De otra parte, el buen momento económico del Valle del Cauca⁴ estimuló la creación de empresas en Cali Ciudad Región durante el último año: en 2016, se registraron 17.234 empresas nuevas en la jurisdicción de la Cámara de Comercio de Cali, 15,9% más que en 2015 (Gráfico 6).

Gráfico 6. Número de empresas nuevas registradas en la Cámara de Comercio de Cali 2010-2016

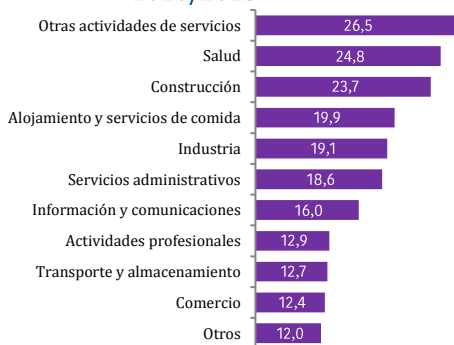


Fuente: Registro mercantil - Elaboración Cámara de Comercio de Cali

Los sectores con mayor crecimiento en el registro de empresas nuevas durante 2016 fueron *otras actividades de servicio* (26,5%), *salud* (24,8%), *construcción* (23,7%) y *alojamiento y servicios de comida* (19,9%); sectores que se caracterizan por ser intensivos en mano de obra (Gráfico 7).

⁴ Sectores como el pecuario, la construcción y el comercio minorista registraron un desempeño sobresaliente en el último año. Véase informe Económico [Economía del Valle del Cauca: Balance 2016 y perspectivas 2017](#)

Gráfico 7. Variación (%) número de empresas nuevas registradas en CCC según sectores 2016/2015

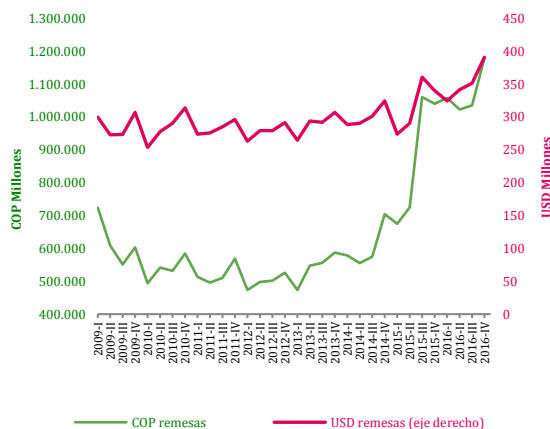


Fuente: Registro mercantil - Elaboración Cámara de Comercio de Cali

Las remesas fueron otra fuente relevante de recursos que aumentaron los ingresos de las familias en Cali. En efecto, el Valle del Cauca se caracteriza por ser el mayor receptor de remesas internacionales en Colombia: en 2016 participó con 29,0% del valor registrado.

La devaluación de la tasa de cambio contribuyó a que el impacto de las remesas fuera mayor en 2016. Mientras el valor de las remesas que ingresaron al Valle del Cauca creció 11,4% en dólares, el valor de las remesas en pesos aumentó 22,7%, al pasar de COP 3,5 billones en 2015 a COP 4,3 billones en 2016 (Gráfico 8).

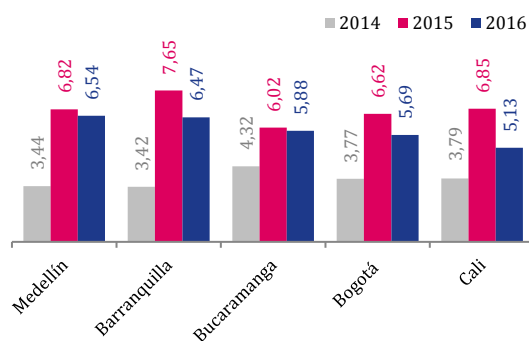
Gráfico 8. Remesas recibidas por el Valle del Cauca (USD-COP) 2009-2016



Fuente: BanRep - Cálculos Cámara de Comercio de Cali

Finalmente, en 2016 la meta de inflación del Banco de la República no se cumplió, debido al impacto del fenómeno del niño, la devaluación del peso y el paro camionero. Sin embargo, Cali fue la ciudad con menor variación del IPC frente a las principales ciudades del País (5,13%) (Gráfico 9).

Gráfico 9. Variación (%) del IPC* doce meses a diciembre 2014-2016



Fuente: Fuente: DANE - Elaboración Cámara de Comercio de Cali
*Base diciembre de 2008=100

La menor inflación registrada en Cali respecto a las otras principales ciudades, permitió a los hogares caleños tener, en términos relativos, un mayor poder adquisitivo durante 2016.

En síntesis, la incidencia de la pobreza monetaria (1,1 pps) y la pobreza extrema (0,2 pps) disminuyeron en Cali durante 2016 frente al registro un año atrás.

Este comportamiento está asociado, en gran medida, con la mejoría en el mercado laboral de la ciudad, el dinamismo económico y empresarial de la región, sumado a los mayores ingresos de las familias provenientes de las remesas internacionales.

Anexos

1. Tasa de desempleo (%) principales ciudades 2001-2016

Año	Cali	Bogotá	Medellín	Barranquilla	Bucaramanga
2001	18,3	18,8	18,0	15,6	17,9
2002	15,9	18,4	17,0	16,2	20,3
2003	15,6	16,6	15,7	16,1	17,9
2004	14,3	14,8	15,1	14,5	16,9
2005	13,0	13,1	13,8	13,6	15,4
2006	12,9	11,5	13,5	12,9	13,8
2007	11,3	10,4	12,1	11,4	9,8
2008	12,0	10,0	13,6	10,9	9,4
2009	13,6	11,5	15,7	10,6	9,3
2010	13,7	10,7	13,9	9,2	11,0
2011	15,4	9,5	12,3	8,2	9,6
2012	14,3	9,5	12,4	8,3	9,7
2013	14,3	9,0	11,2	8,0	9,4
2014	13,1	8,7	10,2	7,9	8,2
2015	11,5	8,7	10,6	8,6	7,9
2016	10,8	9,3	10,7	8,2	8,6

Fuente: DANE - Elaboración Cámara de Comercio de Cali

2. Incidencia de la pobreza monetaria (%) principales ciudades y Colombia 2002-2016

Año	Cali	Bogotá	Medellín	Barranquilla	Bucaramanga	13 áreas
2002	33,5	31,7	36,5	43,9	33,7	36,2
2003	33,7	32,0	34,7	49,5	34,1	36,7
2004	31,8	28,8	31,7	46,2	32,3	34,3
2005	30,1	26,6	29,3	44,1	31,0	32,2
2006	-	-	-	-	-	-
2007	-	-	-	-	-	-
2008	28,5	19,6	25,0	43,3	19,2	27,0
2009	28,4	18,3	23,9	42,4	13,9	25,6
2010	26,1	15,5	22	39,5	10,9	23,2
2011	25,1	13,1	19,2	34,7	10,7	20,6
2012	23,1	11,6	17,7	30,4	10,4	18,9
2013	21,9	10,2	16,1	29,1	10,3	17,5
2014	19,1	10,1	14,7	25,5	8,4	15,9
2015	16,5	10,4	14,3	22,0	9,1	15,4
2016	15,4	11,6	14,1	21,7	10,6	15,9

Fuente: DANE - Elaboración Cámara de Comercio de Cali