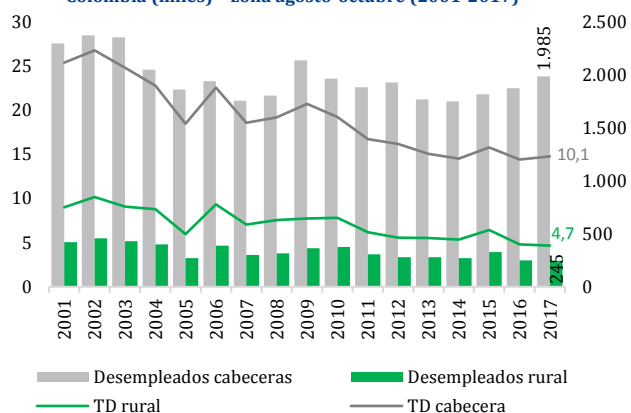


Jueves 30 de noviembre de 2017 | **Informe #35**

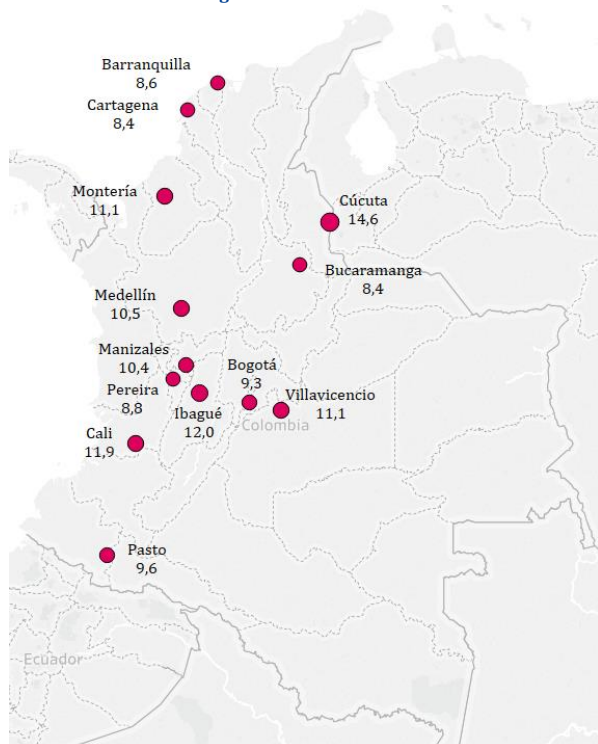
**Gráfico 1. Tasa de desempleo (%) y población desempleada en Colombia (miles) - zona agosto-octubre (2001-2017)**



La tasa de desempleo en las cabeceras de Colombia fue 10,1% en agosto-octubre de 2017, 0,5 pps por encima de la registrada un año antes, y 2,2 veces la de zonas rurales. El número de desempleados en el campo pasó de 250 mil en agosto-octubre de 2016 a 245 mil en igual trimestre de 2017 (Gráfico 1).

Fuente: DANE - Elaboración Cámara de Comercio de Cali

**Mapa 1. Tasa de desempleo (%) 13 principales ciudades agosto-octubre 2017**



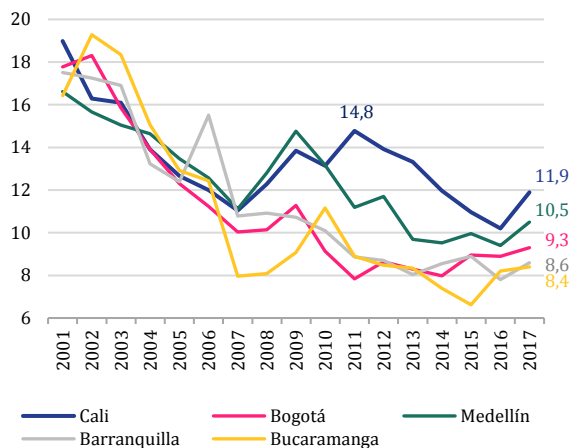
La tasa de desempleo más alta en agosto-octubre de 2017 entre las 13 principales ciudades de Colombia se registró en Cúcuta (14,6%), ciudad capital de Norte de Santander, ubicada en la frontera con Venezuela; registró 62 mil personas desempleadas (Mapa 1).

Bucaramanga, Cartagena y Barranquilla registraron las tasas de desempleo más bajas entre las 13 ciudades durante el trimestre agosto-octubre de 2017.

Fuente: DANE - Elaboración Cámara de Comercio de Cali

Jueves 30 de noviembre de 2017 | **Informe #35**

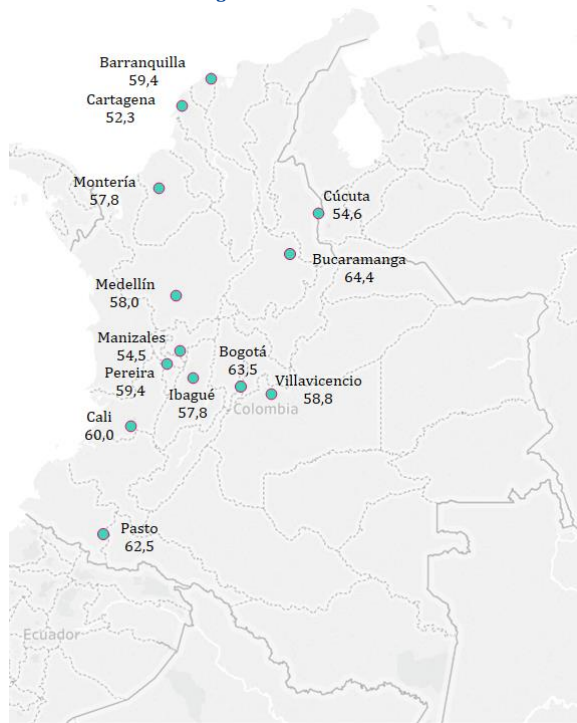
**Gráfico 2. Tasa de desempleo (%) principales ciudades agosto-octubre (2001-2017)**



Fuente: DANE - Elaboración Cámara de Comercio de Cali

En las cinco principales ciudades la tasa de desempleo aumentó durante agosto-octubre de 2017 frente al mismo periodo del año anterior: Cali (+1,7 pps), Medellín (+1,1 pps), Barranquilla (+0,8 pps), Bogotá (+0,4 pps), y Bucaramanga (+0,2 pps) (Gráfico 2).

**Mapa 2. Tasa de ocupación (%) 13 principales ciudades agosto-octubre 2017**

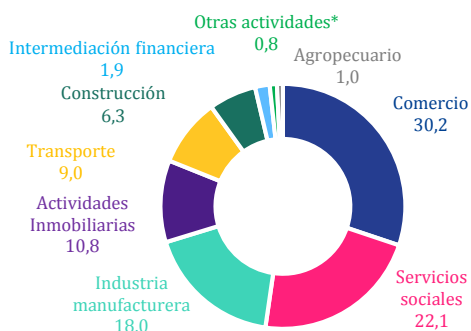


Fuente: DANE - Elaboración Cámara de Comercio de Cali

La tasa de ocupación en Cali -que mide el aprovechamiento de las capacidades productivas de la población en edad de trabajar- fue 60,0% en agosto-octubre de 2017, la cuarta más alta entre las 13 principales ciudades del País, después de Bucaramanga, Bogotá y Pasto (Mapa 2).

Jueves 30 de noviembre de 2017 | **Informe #35**

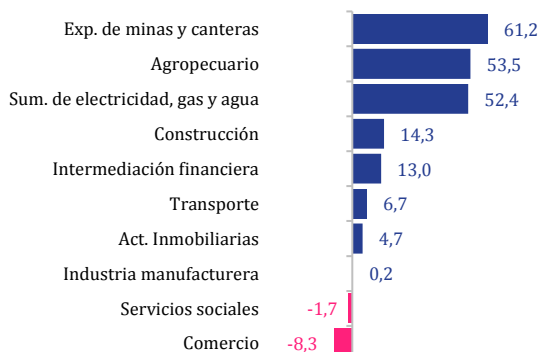
**Gráfico 3. Población ocupada en Cali por rama de actividad (%) agosto-octubre 2017**



Fuente: DANE - Cálculos Cámara de Comercio de Cali  
\*Suministro de electricidad, gas y agua; explotación de minas y canteras

En las actividades de *comercio* (30,2%), *servicios sociales* (22,1%) e *industria manufacturera* (18,0%) se registró la mayor proporción de personas ocupadas en Cali durante agosto-octubre de 2017 (Gráfico 3).

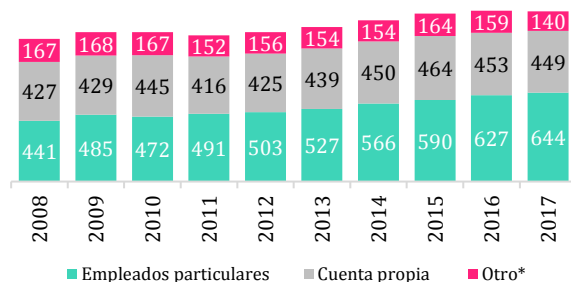
**Gráfico 4. Variación anual (%) de la población ocupada en Cali - ramas de actividad agosto-octubre 2017/2016**



Fuente: DANE - Cálculos Cámara de Comercio de Cali

Siete de diez ramas de actividad registraron crecimientos positivos en creación de empleo en Cali durante el último año a agosto-octubre de 2017. En contraste, las actividades de *servicios sociales* y de *comercio*, que representan 52,3% de la población ocupada en la ciudad, registraron disminuciones (Gráfico 4).

**Gráfico 5. Población ocupada en Cali (miles) - posición ocupacional agosto-octubre (2008-2017)**



Fuente: DANE - Cálculos Cámara de Comercio de Cali  
\*Obrero, empleado del gobierno, empleado doméstico, patrón o empleador, trabajador familiar sin remuneración y jornalero o peón

La demanda de trabajadores por parte del sector privado en Cali -medido por la población ocupada en empresas particulares- registró la mayor participación en el empleo total en agosto-octubre de 2017 (52,2%) y aumentó 2,8% anual (17 mil nuevas personas empleadas); variación superior a la registrada en las principales ciudades: Bogotá (+1,4%), Medellín (-3,5%), Bucaramanga (-3,6%) y Barranquilla (-8,8%), y (Gráfico 5).