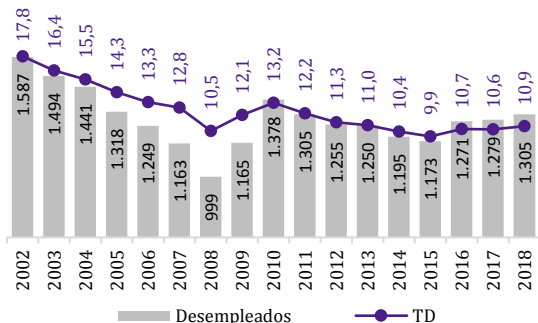


Miércoles 28 de febrero de 2018 | Informe #37

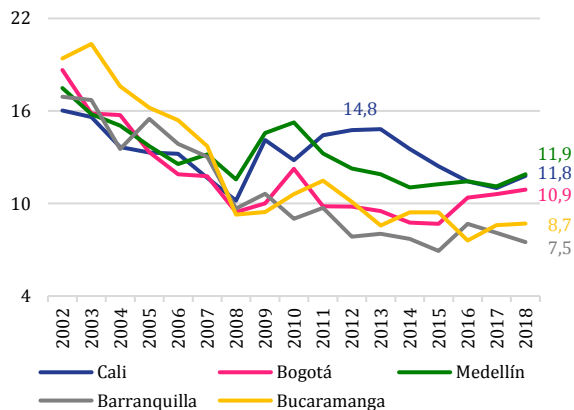
Gráfico 1. Tasa de desempleo (%) y número de desempleados (miles) 13 ciudades y áreas metropolitanas noviembre-enero (2002-2018)



Fuente: DANE - Elaboración Cámara de Comercio de Cali

La tasa de desempleo en las 13 principales ciudades del País fue 10,9% en el trimestre noviembre de 2017-enero de 2018, 0,3 pps por encima de la registrada en el mismo trimestre un año atrás (Gráfico 1).

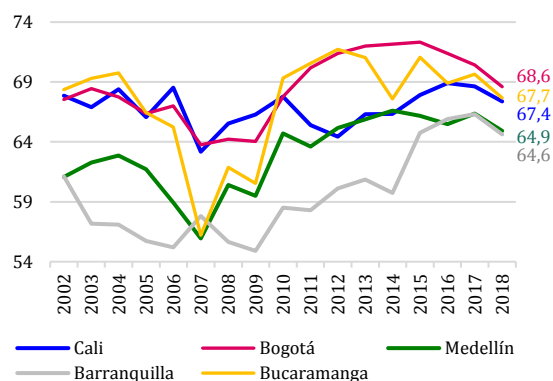
Gráfico 2. Tasa de desempleo (%) principales ciudades noviembre-enero (2002-2018)



Fuente: DANE - Elaboración Cámara de Comercio de Cali

En las principales ciudades, la tasa de desempleo aumentó durante el trimestre noviembre de 2017-enero de 2018 frente al mismo periodo del año anterior, excepto en Barranquilla (-0,6 pps): Cali (+0,8 pps), Medellín (+0,8 pps), Bogotá (+0,3 pps) y Bucaramanga (+0,1 pps) (Gráfico 2).

Gráfico 3. Tasa global de participación (%) principales ciudades noviembre-enero (2002-2018)

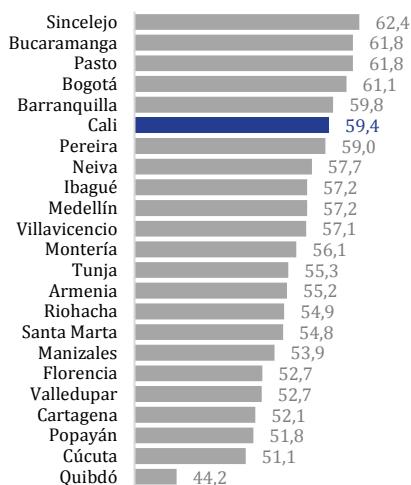


Fuente: DANE - Elaboración Cámara de Comercio de Cali

La tasa global de participación en Cali, que mide la presión sobre el mercado de trabajo, fue 67,4% en noviembre de 2017-enero de 2018; 1,3 pps menos que la registrada hace un año (Gráfico 3).

Miércoles 28 de febrero de 2018 | **Informe #37**

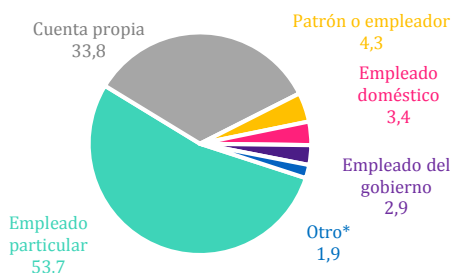
Gráfico 4. Tasa de ocupación (%) 23 principales ciudades noviembre 2017-enero 2018



Fuente: DANE - Elaboración Cámara de Comercio de Cali

El aprovechamiento de las capacidades productivas de la población en edad de trabajar es medido por la tasa de ocupación; en Cali, esta tasa fue 59,4% en el trimestre noviembre de 2017-enero de 2018, la sexta más alta entre las 23 principales ciudades del País (Gráfico 4).

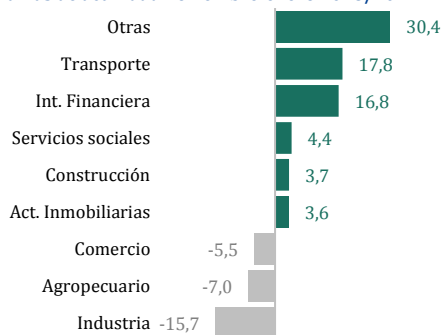
Gráfico 5. Población ocupada en Cali (%) – posición ocupacional noviembre 2017-enero 2018



Fuente: DANE - Cálculos Cámara de Comercio de Cali
*Trabajador sin remuneración, jornalero o peón

La demanda de trabajadores por parte del sector privado, medido por la población ocupada en empresas particulares, registró la mayor participación en el empleo total de Cali durante el trimestre noviembre de 2017-enero de 2018 (53,7%) (Gráfico 5).

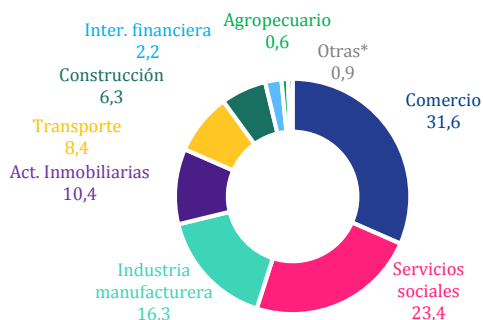
Gráfico 6. Variación anual (%) de la población ocupada en Cali – ramas de actividad noviembre-enero 2018/2017



Fuente: DANE - Cálculos Cámara de Comercio de Cali

Otras actividades (30,4%), *transporte* (17,8%) e *intermediación financiera* (16,8%), fueron las ramas de actividad con mayor variación anual en la creación de empleo en Cali en el trimestre noviembre de 2017-enero de 2018. En contraste, el número de personas trabajando en actividades de *comercio* (-5,5%), *agropecuario* (-7,0%) e *industria* (-15,7%) se redujo en igual periodo (Gráfico 6).

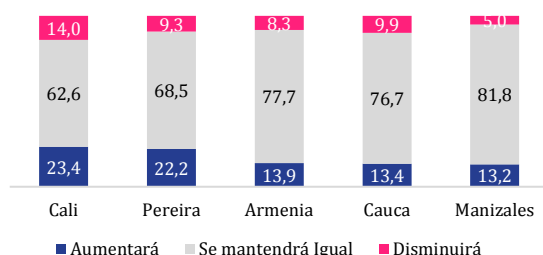
Gráfico 7. Población ocupada en Cali (%) - rama de actividad noviembre 2017-enero 2018



Fuente: DANE - Cálculos Cámara de Comercio de Cali
*Suministro de electricidad, gas y agua; explotación de minas y canteras

En las actividades de *comercio* (31,6%), *servicios sociales* (23,4%) e *industria manufacturera* (16,3%) se ocuparon el mayor porcentaje de personas en Cali durante noviembre de 2017-enero de 2018 (Gráfico 7).

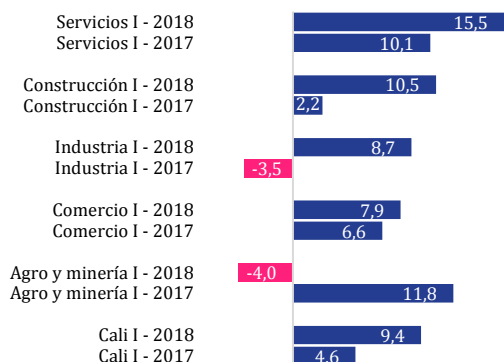
Gráfico 8. Perspectivas número de trabajadores (%) I semestre 2018 - Afiliados cámaras de comercio



Fuente: ERE - Cálculos Cámara de Comercio de Cali

Según los resultados de la Encuesta Ritmo Empresarial (ERE)¹, la proporción de empresarios afiliados a la Cámara de Comercio de Cali que espera aumentar sus plantas de personal en el primer semestre de 2018 (23,4%), se encuentra por encima de la que espera reducirla (14,0%) (Gráfico 8).

Gráfico 9. Perspectivas número de trabajadores (Balance* %) - I semestre (2017-2018) - CCC



Fuente: ERE - Cálculos Cámara de Comercio de Cali
*Porcentaje de empresarios que espera aumentar el número de trabajadores menos la proporción de firmas que considera disminuirlo

En los sectores *servicios* (15,5%), *construcción* (10,5%) e *industria* (8,7%) se registró el mayor balance positivo entre los afiliados a la Cámara de Comercio de Cali que tienen expectativas de aumentar el número de empleados y los que consideran disminuirlo durante los primeros seis meses de 2018 (Gráfico 9).

¹ El informe completo de la encuesta puede ser consultado en <http://www.ccc.org.co/file/2018/02/Informe-N98.pdf>