

Otros informes

Enfoque Competitivo

Vuelve el optimismo Encuesta
Ritmo Empresarial I semestre
2019

27 de febrero de 2019

Enfoque Competitivo

Balance económico 2018 y
perspectivas 2019 Valle del
Cauca

21 de febrero de 2019

Enfoque Competitivo

La industria de los pesados

19 de diciembre de 2018

Enfoque Competitivo

Los que ganaron el año

17 de diciembre de 2018

Enfoque Competitivo

Como piel de bebé

20 de noviembre de 2018

Enfoque Competitivo

Destino Corea

23 de octubre de 2018

Esta información llega a ustedes **gracias a:**



Azuquita pal café

La región Eje Pacífico, conformada por los departamentos de Caldas, Risaralda, Quindío, Valle del Cauca y Cauca, cuenta con un aparato productivo diverso y sofisticado frente al promedio nacional, que ha aprovechado el Nodo Portuario de Buenaventura para la internacionalización de su economía de bienes finales, intermedios y materias primas.

La Región Eje Pacífico aportó 15,6% del PIB nacional en 2017 y 17,5% de la población de Colombia. En 2018, el volumen de la producción agrícola de esta región correspondió a 54,6% del total nacional y el valor de las remesas recibidas desde el exterior representó 40,0% del total registrado en Colombia.

Las características geográficas de la región Eje Pacífico ofrecen una variedad de suelos y condiciones climáticas propicias para diferentes tipos de cultivos. El *café*, la *caña de azúcar* y el *plátano* fueron los cultivos con mayor número de hectáreas sembradas en 2018 en esta región que produce cerca de 90,0% del alcohol carburante del País y 90,9% de la cogeneración nacional de energía.



Importancia económica

Pág. 2



Desarrollo agrícola y agroindustrial

Pág. 3



Industria manufacturera

Pág. 4



Turismo, remesas y comercio exterior

Pág. 5

Las características geográficas de Colombia, sumadas a la dinámica productiva de sus departamentos han permitido la consolidación de regiones económicas con gran potencial de crecimiento. En este informe, se presentan las principales características económicas, productivas y sociales de la región Eje Pacífico, conformada por los departamentos de Cauca, Valle del Cauca, Quindío, Risaralda y Caldas.

Importancia económica

La Región Eje Pacífico colombiana tiene una extensión geográfica de 57.495 km², que representa 5,0% de la superficie territorial del País (Mapa 1). Los cinco departamentos que la conforman han aprovechado la operación del Nodo Portuario de Buenaventura para su internacionalización¹.

Mapa 1. Ubicación geográfica Región Eje Pacífico



Fuente: Elaboración Cámara de Comercio de Cali

Además, la ubicación de la Región Eje Pacífico tiene grandes ventajas que están representadas en la proximidad con las principales aglomeraciones urbanas del País: Bogotá y Medellín.

Debido al buen estado de las vías, la región Eje Pacífico se caracteriza por tener una alta conectividad vial entre los departamentos que la conforman. El trayecto en vehículo entre las dos aglomeraciones industriales más retiradas – Norte del Cauca y Manizales- toma menos de cuatro horas y media en ser recorrido.

Según proyecciones del DANE, el número de habitantes del Eje Pacífico ascendió a 8,7 millones de habitantes y representó 17,5% de la población nacional en 2018 y 13 de sus 134 municipios tienen más de 100 mil habitantes.

La población del Valle del Cauca representó 54,6% del total de la Región Eje Pacífico, mientras que Cauca (16,3%), Caldas (11,4%), Risaralda (11,1%) y Quindío (6,6%) registran participaciones menores. En total, 77,2% de la población de la Región habita en cabeceras urbanas.

El PIB de la región Eje Pacífico (COP 144,4 billones) representó 15,6% del total nacional en 2017. El Valle del Cauca (COP 90,3 billones) fue el departamento con el PIB más alto de esta región, seguido por Cauca (COP 16,8 billones) (Tabla 1).

¹ La distancia por carretera al Nodo Portuario desde Manizales es de 309 km, 270 km desde Popayán, 260 km desde Pereira, 231 km desde Armenia, 176 km desde el Norte del Cauca y 122 km desde Cali.

Tabla 1. Población (miles), PIB (COP billones) y PIB per cápita (COP millones) 2017

Departamento	Población	PIB	PIB Per cápita
Valle del Cauca	4.708	90,3	19,2
Cauca	1.404	16,8	12,0
Risaralda	962	14,9	15,6
Caldas	991	14,8	14,9
Quindío	571	7,6	13,3
Eje Pacífico	8.638	144,4	16,7
Colombia	49.291	920,2	18,7

Fuente: DANE – Cálculos Cámara de Comercio de Cali

La actividad económica de la región Eje Pacífico que registró mayor participación dentro de su PIB en 2017 fue *comercio al por mayor y al por menor* (17,6%), seguido por *industria manufacturera* (14,7%). Asimismo, *minería* participo con apenas 0,5% del PIB regional, contrastando con el registro nacional (5,2%) (Tabla 2).

Tabla 2. Distribución (%) por actividad económica del PIB – Región Eje Pacífico 2017

Actividad	Eje Pacífico	Colombia
Comercio al por mayor y al por menor	17,6	17,7
Industria manufacturera	14,7	11,4
Administración pública y defensa	14,2	14,7
Actividades inmobiliarias	9,9	8,8
Impuestos	9,6	9,2
Actividades profesionales	8,5	6,8
Agricultura, ganadería, caza, silvicultura y pesca	7,8	6,4
Construcción	5,9	7,0
Suministro de electricidad, gas, vapor y aire acondicionado	3,3	3,2
Actividades financieras y de seguros	3,2	4,2
Información y comunicaciones	2,5	2,9
Actividades artísticas y entretenimiento	2,2	2,4
Explotación de minas y canteras	0,5	5,2

Fuente: DANE – Cálculos Cámara de Comercio de Cali

Desarrollo agrícola y agroindustrial

Las características geográficas de la región Eje Pacífico ofrecen una variedad de suelos y condiciones climáticas propicias para el desarrollo de diferentes tipos de cultivos. Al respecto, el *café* y la *caña de azúcar* fueron los de mayor número de hectáreas sembradas durante 2018 en esta Región. Sin embargo, durante los últimos cinco años, el área sembrada de *aguacate* registró el mayor crecimiento (89,8%), pasando de 12.783 hectáreas en 2013 a 24.261 en 2018, seguido por el cacao (74,8%) y los cítricos (11,2%) (Tabla 3).

Tabla 3. Principales cultivos - Región Eje Pacífico según área sembrada (hectáreas) 2018 Vs. 2013

Cultivo	2013	2018	Var. (%)
Café	318.716	285.536	-10,4
Caña de azúcar	225.560	247.885	9,9
Plátano	117.048	121.696	4,0
Caña panelera	39.620	42.614	7,6
Aguacate	12.783	24.261	89,8
Maíz	36.411	19.526	-46,4
Cítricos	16.435	18.269	11,2
Cacao	7.592	13.273	74,8
Yuca	10.640	11.750	10,4
Banano	10.362	10.532	1,6

Fuente: MinAgricultura – Cálculos Cámara de Comercio de Cali

De esta forma, en términos del volumen de producción, las cifras del Ministerio de Agricultura indican que los principales productos de la Región Eje Pacífico en 2018 fueron *caña de azúcar*, *cítricos*, *aguacate*, *café*, entre otros (Tabla 4).

Tabla 4. Producción (toneladas) de los principales cultivos - Región Eje Pacífico 2018

Cultivo	Eje Pacífico	Colombia	Part. (%)
Caña de azúcar	26.470.747	28.786.636	92,0
Cítricos	345.687	600.081	57,6
Aguacate	181.030	544.933	33,2
Café	284.144	855.840	33,2
Piña	277.731	1.058.109	26,2
Plátano	1.081.426	4.430.153	24,4
Caña panelera	236.004	1.391.995	17,0
Maíz	84.519	966.820	8,7
Banano	149.472	2.083.141	7,2
Yuca	144.253	2.555.878	5,6

Fuente: MinAgricultura – Elaboración Cámara de Comercio de Cali

La industria de Proteína Blanca (producción de huevo, pollo, cerdo y alimentos derivados) es uno de los renglones agroindustriales más importantes en la Región Eje Pacífico. La producción total de Proteína Blanca de la Región pasó de 545,5 mil toneladas en 2013 a 858,0 mil toneladas en 2018, lo que significó un crecimiento de 57,3%. En 2018, la producción regional alcanzó una participación de 29,5% en el total nacional (2.908 millones de ton). De esta forma, la Región Eje Pacífico se ha consolidado como la principal productora de Proteína Blanca en Colombia (Tabla 5).

Tabla 5. Producción (miles de toneladas) de Proteína Blanca – Región Eje Pacífico y Colombia 2013-2018

Año	Eje Pacífico	Colombia	Part. (%)
2018	858,0	2.908	29,5
2017	813,8	2.764	29,4
2016	743,8	2.604	28,6
2015	648,8	2.473	26,2
2014	598,5	2.339	25,6
2013	545,5	2.208	24,7

Fuente: FENAVI, PorkColombia – Cálculos Cámara de Comercio de Cali

Industria manufacturera

La diversidad del aparato productivo de la región Eje Pacífico se refleja en la composición e importancia de su industria manufacturera. El valor agregado de la industria de esta región representó 23,4% del total nacional en 2017. En el Eje Pacífico se han consolidado subsectores que ocupan posiciones de liderazgo en la industria nacional como en los rubros de *azúcar y panela* (100% del valor agregado nacional), *baterías* (100%), *papel y cartón* (54,8%), *otros equipos de transporte* (51,5%), entre otros (Tabla 6).

Tabla 6. Valor agregado (COP miles de millones) de las actividades industriales de la Región Eje Pacífico 2017

Sector	Eje Pacífico	Colombia	Part. (%)
Azúcar y panela	2.279	2.279	100
Pilas, baterías y acumulables eléctricos	147	147	100
Papel, cartón y productos de papel y cartón	1.815	3.315	54,8
Otros equipos de transporte	207	402	51,5
Metales preciosos y metales no ferrosos	137	270	51,0
Recipientes de madera	17	35	47,9
Productos de café	475	1.135	41,9
Productos de caucho	105	257	40,8
Otros productos alimenticios	2.398	6.332	37,9
Productos farmacéuticos y botánicos	1.596	4.257	37,5
Equipos eléctricos de iluminación	37	107	34,9
Carrocerías para vehículos automotores	56	180	31,1
Calzado	197	680	29,0
Muebles	229	794	28,9
Impresión y servicios relacionados con la impresión	382	1.376	27,8
Alimentos preparados para animales	388	1.435	27,0
Productos de molinería y almidones	478	1.947	24,6
Total industria	20.539	87.632	23,4

Fuente: DANE (EAM) – Elaboración Cámara de Comercio de Cali

Adicionalmente, en la región Eje Pacífico se produce cerca del 90,0% del alcohol carburante del País y 90,9 % de la cogeneración nacional de energía a partir de biomasa.

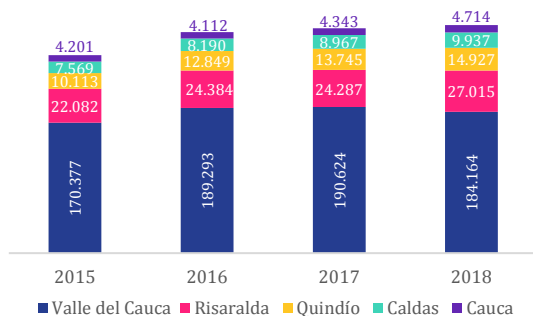
Turismo

Debido a la riqueza y diversidad paisajística, climática y cultural, la Región Eje Pacífico empieza a posicionarse como una importante ruta turística en la que se destacan varios atractivos turísticos regionales.²

En efecto, entre 2015 y 2018 el número total de visitantes extranjeros a la Región Eje Pacífico registró un crecimiento de 12,3% al pasar de 214.342 a 240.757 (Gráfico 1).

Entre los aeropuertos de la región, el Alfonso Bonilla Aragón registró el mayor volumen de pasajeros en 2018 (4,9 millones), seguido por el aeropuerto Matecaña de Pereira (1,8 millones) y El Edén de Armenia (0,4 millones).

Gráfico 1. Visitantes extranjeros no residentes (número) - Región Eje Pacífico 2015-2018



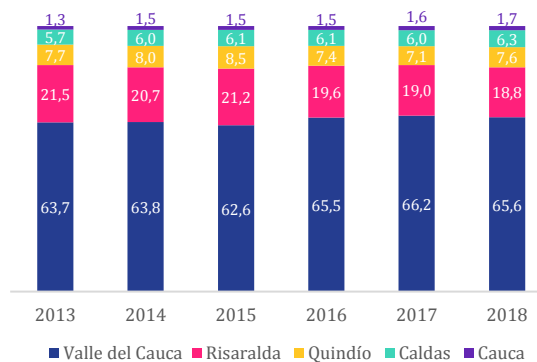
Fuente: CITUR – Cálculos Cámara de Comercio de Cali

² Entre los principales atractivos turísticos de la región se encuentran Finlandia, Salento y Valle del Cocora en Quindío, Paisaje Cultural Cafetero (Caldas, Risaralda, Quindío y Valle del Cauca), Nevado del Ruiz en Caldas, Termales en Risaralda, Basílica del Señor

Remesas y comercio exterior

El valor de las remesas que recibieron los hogares de la región Eje Pacífico en 2018 ascendió a USD 2.536 millones, correspondiente a 40,0% del total nacional. El Valle del Cauca fue el principal receptor de remesas del País (USD 1.664 millones) y registró en esta región una participación de 65,6% (Gráfico 2).

Gráfico 2. Participación (%) de las remesas en la Región Eje Pacífico 2013-2018



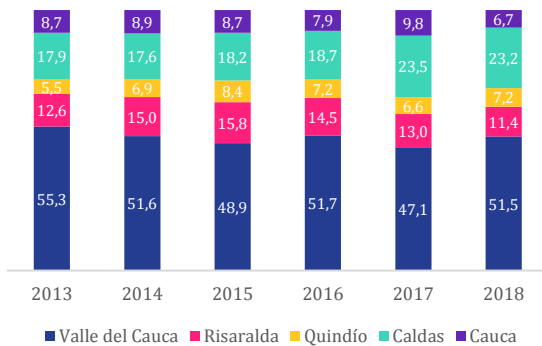
Fuente: BanRep – Cálculos Cámara de Comercio de Cali

En términos per cápita, Risaralda fue el departamento que más ingresos recibió por remesas en 2018 (USD 496,3), seguido por Valle del Cauca (USD 353,3), Quindío (USD 334,9), Caldas (USD 162,0) y Cauca (USD 30,1).

De otra parte, el valor total de las exportaciones de la región Eje Pacífico ascendió a USD 3.644 millones en 2018, representando 8,7% de las exportaciones totales del País. El Valle del Cauca (51,5%), Caldas (23,2%) y Risaralda (11,4%) fueron los departamentos que reportaron mayor participación en las exportaciones de la Región (Gráfico 3).

de los Milagros en Buga, Vida Cultural de Cali, San Cipriano y avistamiento de Ballenas en Buenaventura, Silvia y Coconuco en Cauca, Centro Histórico de Popayán, entre otros.

Gráfico 3. Participación (%) de las exportaciones* - Región Eje Pacífico 2013-2018



Fuente: DANE - Cálculos Cámara de Comercio de Cali
*Sin minería y petróleo y sus derivados

El principal destino de las exportaciones realizadas por las empresas de la Región Eje Pacífico en 2018 fue EE.UU. (USD 907 millones y 24,9% del total regional), seguido por Ecuador (USD 436,6 millones) y Perú (USD 312,9 millones) (12,0% y 8,6%, respectivamente) (Tabla 7).

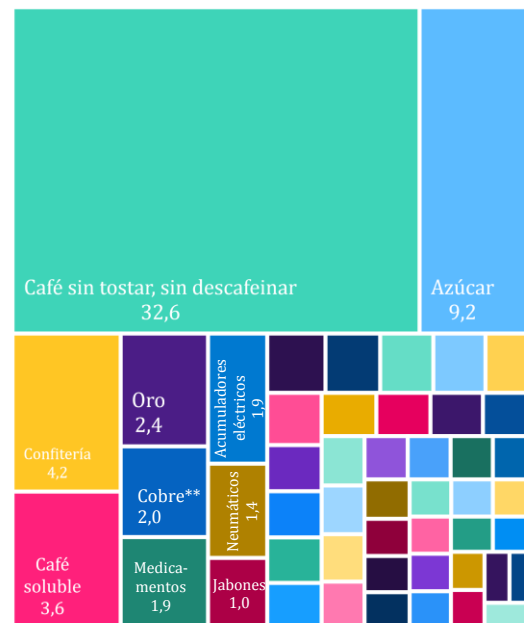
Tabla 7. Principales destinos de exportación (USD millones) - Región Eje Pacífico 2018

País Destino	2018	Part. (%)
EE.UU.	907,3	24,9
Ecuador	436,6	12,0
Perú	312,9	8,6
Chile	149,4	4,1
Alemania	147,2	4,0
México	126,7	3,5
Japón	110,2	3,0
Canadá	100,6	2,8
Bélgica	91,0	2,5
China	80,2	2,2

Fuente: DANE - Cálculos Cámara de Comercio de Cali

Los principales productos exportados por las empresas de la Región Eje Pacífico en 2018 fueron *café* (32,6%), *azúcar* (9,2%) y *confitería* (4,2%) (Gráfico 4). Además, de estos productos agroindustriales, se registran importantes ventas de manufacturas como *carrocerías*, *medicamentos* y *refrigeradores*, entre otros (Anexo 1).

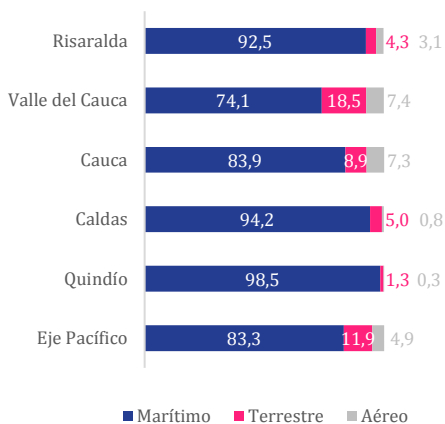
Gráfico 4. Principales Productos* Exportados (%) por la Región Eje Pacífico en 2018



Fuente: DANE - Cálculos Cámara de Comercio de Cali
*Por subpartida arancelaria
**Desperdicios de cobre

El principal medio a través del cual se movilizaron las exportaciones de la Región Eje Pacífico en 2018 fue el marítimo (83,3% del valor exportado), seguido por el terrestre (11,9%) y el aéreo (4,9%). Quindío fue el departamento que con mayor intensidad relativa despachó sus exportaciones por medio marítimo (Gráfico 5).

Gráfico 5. Distribución (%) de las exportaciones Región Eje Pacífico según medio de transporte 2018

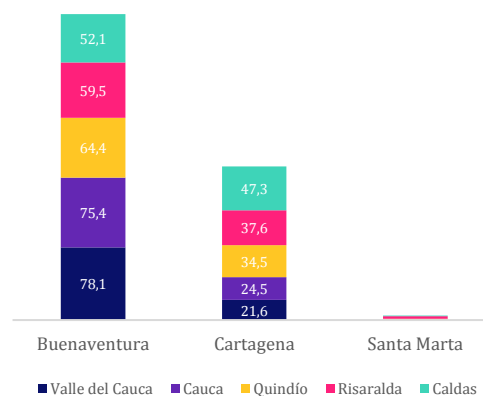


Fuente: DANE - Cálculos Cámara de Comercio de Cali

El Nodo Portuario de Buenaventura fue el más utilizado para despachar las exportaciones de la Región Eje Pacífico (71,3% del valor exportado), seguido por los puertos de Cartagena (28,1%) y Santa Marta (0,5%).

El departamento del Valle del Cauca fue el que más aprovechó la infraestructura del Nodo Portuario de Buenaventura para movilizar sus exportaciones (78,1% del valor total exportado por el Departamento), seguido por Cauca (75,4%) y Quindío (64,4%) (Gráfico 6).

Gráfico 6. Distribución (%) de la movilización de exportaciones por vía marítima de la Región Eje Pacífico - 2018



Fuente: DANE - Cálculos Cámara de Comercio de Cali

Las importaciones del Eje Pacífico ascendieron a USD 5.500 millones en 2018. Debido a su vocación agroindustrial y manufacturera, las *materias primas y productos intermedios para la industria* registraron la mayor participación de importación en Cauca (83,0%), Caldas (52,0%), Valle del Cauca (48,5%), Quindío (44,4%) y Risaralda (31,4 %) (Tabla 8).

Tabla 8. Participación (%) por tipo de producto de las importaciones – Región Eje Pacífico 2018

Clasificación productos	Caldas	Quindío	Risaralda	Valle del Cauca	Cauca
Bienes de capital*	1,6	5,8	13,9	4,3	1,1
Bienes de capital para la agricultura	1,2	1,3	0,2	0,8	0,0
Bienes de capital para la industria	20,9	6,8	13,3	11,2	4,6
Bienes de capital y material de construcción	1,6	28,8	1,1	2,7	0,7
Bienes de consumo duradero	11,2	1,9	22,1	8,2	5,6
Bienes de consumo no duradero	10,9	4,4	17,6	16,7	4,9
Otros bienes	0,0	0,1	0,1	0,0	0,0
Materias primas y productos intermedios**	0,1	0,4	0,1	0,5	0,1
Materias primas y productos intermedios para la agricultura	0,5	6,0	0,1	7,2	0,1
Materias primas y productos intermedios para la industria	52,0	44,4	31,4	48,5	83,0
Total	100	100	100	100	100

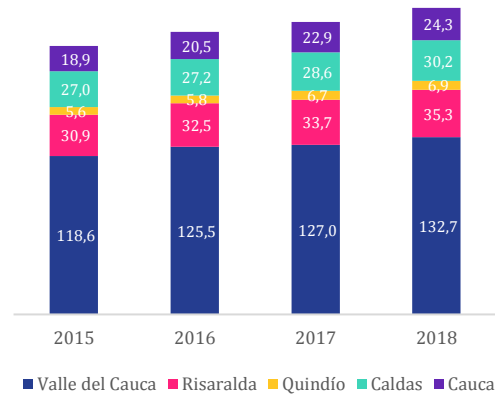
Fuente: DANE – Cálculos Cámara de Comercio de Cali
 *Neumáticos, carrocerías y demás equipos de transporte
 **Combustibles, lubricantes y conexos

Dinámica empresarial

El número de empresas registradas en las cámaras de comercio de la Región Eje Pacífico en 2018 fue 229,4 mil, lo que representó un crecimiento de 14,1% frente a 2015 (28.400 unidades productivas más). Risaralda (3,6) fue el departamento que registró el mayor número de empresas por habitante, seguido por Caldas (3,0) y Valle del Cauca (2,8).

En 2018, el Valle del Cauca (132,7 mil) reportó la mayor cantidad de empresas registradas, seguido de Risaralda (35,3 mil) (Gráfico 7).

Gráfico 7. Número de empresas* nuevas y renovadas - Región Eje Pacífico (miles) 2015-2018

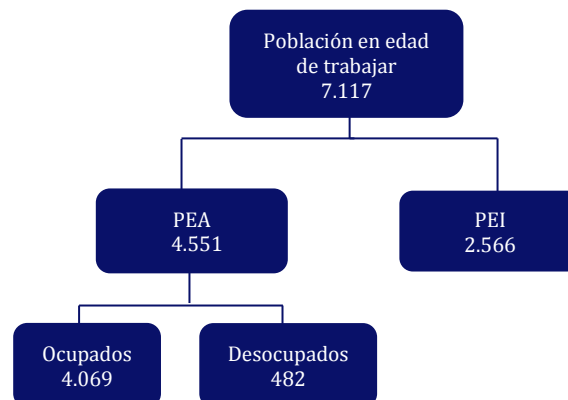


Fuente: Confecámaras – Cálculos Cámara de Comercio de Cali
 *Personas naturales y jurídicas

Mercado laboral

La Población Económicamente Activa (PEA) de la Región Eje Pacífico (4,5 millones de personas) representó 63,9% de la Población en Edad de Trabajar. La Población Económicamente Inactiva (PEI) (2,5 millones), representó 36,1% de la PET (Gráfico 8).

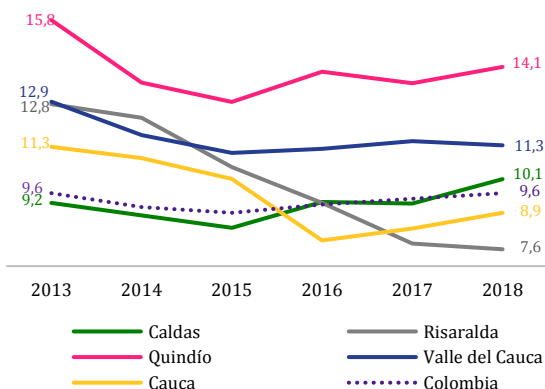
Gráfico 8. Estructura del mercado laboral (miles) - Región Eje Pacífico 2018



Fuente: DANE – Elaboración Cámara de Comercio de Cali

La tasa de desempleo de la Región Eje Pacífico en 2018 fue 10,2%. Las tasas de desempleo de Quindío, Valle del Cauca y Caldas ese año superaron el registro nacional (9,6%). En contraste, las tasas de desempleo de Cauca y Risaralda fueron menores a la del País. Debe resaltarse el pronunciado descenso de la tasa de desempleo en Risaralda entre 2013 (12,8%) y 2018 (7,6%) (Gráfico 9).

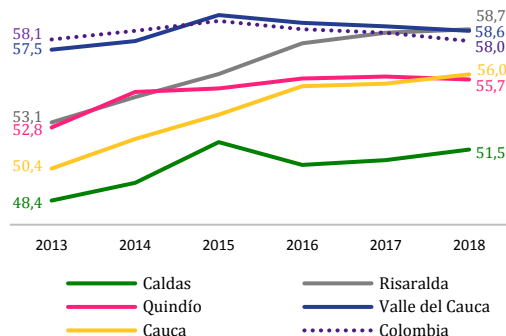
Gráfico 9. Tasa de desempleo (%) departamentos Eje Pacífico 2013 - 2018



Fuente: DANE - Elaboración Cámara de Comercio de Cali

Risaralda (58,7%) y Valle del Cauca (58,6%) registraron las mayores tasas de ocupación entre los departamentos de la Región Eje Pacífico en 2018, siendo incluso superiores a la nacional (58,0%). Caldas (51,5%) registró la tasa de ocupación más baja en la Región Eje Pacífico (Gráfico 10).

Gráfico 10. Tasa de ocupación (%) departamentos Eje Pacífico 2013-2018



Fuente: DANE - Elaboración Cámara de Comercio de Cali

En síntesis, la Región Eje Pacífico cuenta con una de las estructuras productivas más importantes de Colombia, destacándose en particular por su aporte a la producción agrícola, agroindustrial y manufacturera.

Las condiciones geográficas, diversidad productiva y ubicación privilegiada, han facilitado el desarrollo y consolidación de diversos modelos de negocio en esta Región del País.

La reciente dinámica de comercio exterior, visita de turistas extranjeros, creación de empresas, inversión extranjera y de otras regiones de Colombia, permiten prever que en los próximos años la Región Eje Pacífico será una de las principales dinamizadoras de la economía nacional.

Las empresas, gremios y cámaras de comercio de la Región Eje Pacífico deben identificar y ejecutar proyectos que impulsen el proceso de integración regional a través de la internacionalización empresarial, el desarrollo tecnológico y la sofisticación productiva.

Anexo 1.

10 principales productos exportados (USD millones) - Región Eje Pacífico 2018

Caldas	
Producto	USD
Café sin tostar	508,4
Café soluble	132,0
Confitería	25,6
Metales comunes	18,6
Refrigeradores y congeladores (volumen igual o superior a 269)	15,3
Refrigeradores y congeladores (volumen igual o superior a 184)	14,4
Refrigeradores y congeladores con puertas exteriores separadas	12,4
Oro	11,7
Confitería sin cacao	9,0
Extractos, esencias y concentrados de café	8,2

Risaralda	
Producto	USD
Café sin tostar	206,0
Desperdicios y desechos de cobre (contenido de 94% del metal)	35,0
Azúcar	35,0
Aguacates	15,9
Transformadores dieléctricos	13,5
Vehículos automóbiles	10,0
Carrocerías de vehículos	9,8
Desperdicios y desechos de cobre	7,1
Frutos	5,4
Aleaciones de aluminio	5,0

Quindío	
Producto	USD
Café sin tostar	250,3
Cueros y pieles	2,6
Frutos	1,7
Baúles, maletas y maletines	1,3
Café tostado	1,2
Instrumentos musicales de percusión	0,9
Aguacates	0,6
Lima Tahití	0,6
Café tostado sin descafeinar	0,5
Chapas, barras y tubos de aluminio	0,5

Cauca	
Producto	USD
Café sin tostar	112,9
Azúcar	56,2
Oro	20,5
Medicamentos	10,6
Agentes de superficie orgánico	8,2
Asientos de metal	6,2
Asientos transformables	5,0
Papel higiénico	4,0
Contadores de gas	3,9
Medicamentos	2,6

Valle del Cauca	
Producto	USD
Azúcar	243,9
Café sin tostar	110,7
Confitería	108,5
Acumuladores eléctricos	71,0
Papel y cartón	60,1
Medicamentos	58,4
Oro	55,5
Neumáticos	49,8
Desperdicios y desechos de cobre	36,1
Jabones	32,7

Fuente: DANE - Cálculos Cámara de Comercio de Cali



Expertos en información y análisis especializado

En la Cámara de Comercio de Cali brindamos servicios de consultoría en función de tus necesidades; por esta razón, contamos con un amplio portafolio a la medida:

- Análisis de entorno económico
- Estudios sectoriales
- Inteligencia de mercados internacionales
- Georeferenciación
- Sistematización y visualización de información
- Capacitaciones y asesorías
- Presentaciones a junta directiva

Contáctanos:
investigaciones@ccc.org.co



**Cámara de
Comercio de
Cali**

**Grupo Estudios
Empresariales y de
Competitividad**


www.ccc.org.co