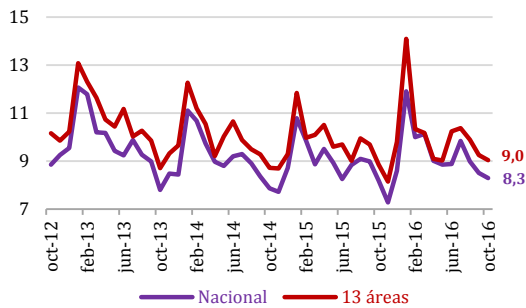




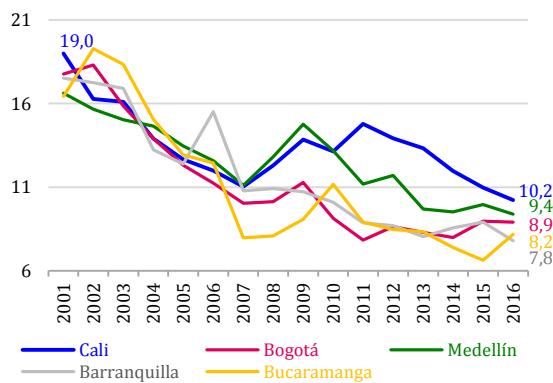
Gráfico 1. Tasa de desempleo (%) nacional y 13 áreas metropolitanas mensual 2012-2016



Fuente: DANE - Cálculos Cámara de Comercio de Cali

La tasa de desempleo nacional en octubre de 2016 se ubicó en 8,3%. En las 13 áreas metropolitanas de Colombia, la tasa de desempleo fue 9,0%, 0,2 pps por encima de la registrada en el mismo mes de 2015 (Gráfico 1). El número de desempleados en las 13 áreas aumentó 2,5% (26 mil desempleados más) frente a octubre de 2015.

Gráfico 2. Tasa de desempleo (%) - principales ciudades agosto-octubre 2001-2016

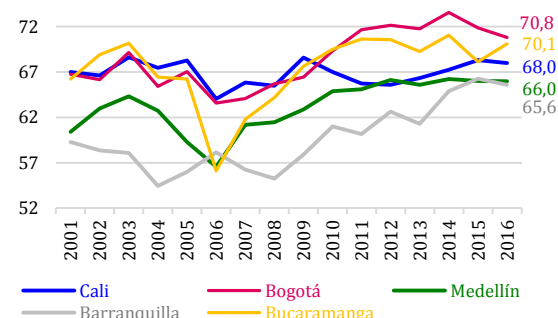


Fuente: DANE - Elaboración Cámara de Comercio de Cali

La tasa de desempleo en Cali fue 10,2% en agosto-octubre de 2016, la más baja que se registra en la ciudad en el mismo periodo desde la adopción de la nueva metodología de la GEIH (2001) (Gráfico 2).

Cali fue la ciudad con la mayor disminución en la tasa de desempleo (-0,7 pps) entre las principales ciudades durante agosto-octubre de 2016 frente a igual periodo de 2015, después de Barranquilla (-1,1 pps).

Gráfico 3. Tasa global de participación (%) - principales ciudades agosto-octubre 2001-2016

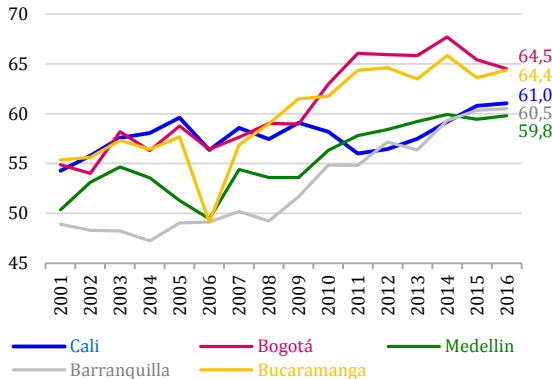


Fuente: DANE - Elaboración Cámara de Comercio de Cali

La tasa global de participación en Cali fue 68,0% en agosto-octubre de 2016, la tercera más alta después de la de Bogotá (70,8%) y la de Bucaramanga (70,1%) (Gráfico 3). Este resultado indica que en Bogotá, Bucaramanga y Cali una mayor proporción de la población en edad de trabajar participa en el mercado de trabajo.



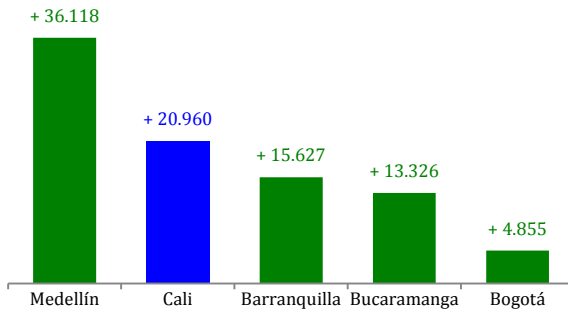
Gráfico 4. Tasa de ocupación (%) - principales ciudades agosto-octubre 2001-2016



Fuente: DANE - Elaboración Cámara de Comercio de Cali

La tasa de ocupación en Cali fue 61,0% durante agosto-octubre de 2016, la más alta de los últimos 16 años (54,3%) (Gráfico 4).

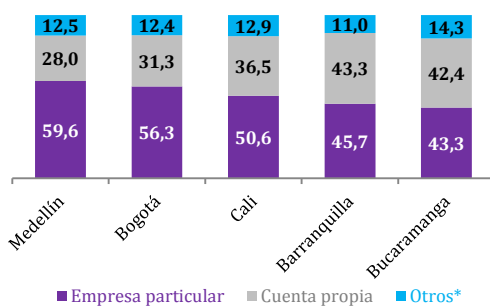
Gráfico 5. Variación de la población ocupada (número) agosto-octubre 2016/2015



Fuente: DANE - Cálculos Cámara de Comercio de Cali

La población ocupada en Cali creció 1,7% durante agosto-octubre de 2016 frente al mismo periodo de 2015. Esto significó la generación de 20.960 empleos, siendo la segunda ciudad entre las principales con el mayor número de nuevos ocupados después de Medellín (36.118) (Gráfico 5).

Gráfico 6. Población ocupada (%) - posición ocupacional agosto-octubre 2016



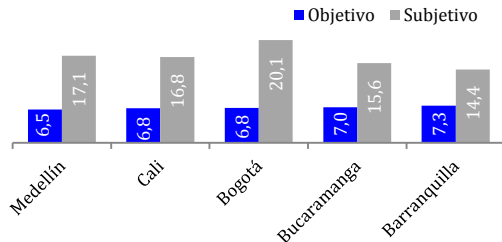
Fuente: DANE - Elaboración Cámara de Comercio de Cali

\*Empleado del gobierno, doméstico, empleador, trabajador sin remuneración, jornalero o peón

Los ocupados como empleados particulares en Cali registraron un crecimiento interanual de 6,2% en agosto-octubre de 2016 y representaron 50,6% de la población ocupada; en Barranquilla (45,7%) y Bucaramanga (43,3%) esta proporción fue menor (Gráfico 6).



Gráfico 7. Tasa de subempleo por competencias\* (%) - principales ciudades agosto-octubre 2016

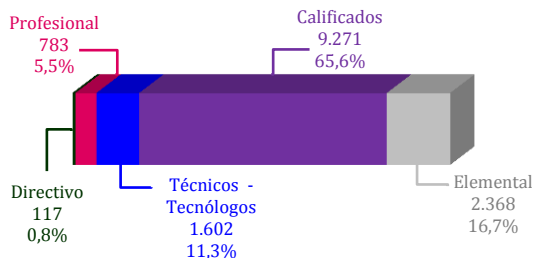


Fuente: DANE - Cálculos Cámara de Comercio de Cali

\***Subempleo subjetivo por competencias:** se refiere al simple deseo manifestado por el trabajador de tener una labor más propia de sus competencias personales. **Subempleo objetivo por competencias:** comprende a quienes tienen el deseo, pero además han hecho una gestión para materializar su aspiración y están en disposición de efectuar el cambio.

La tasa de subempleo objetivo por competencias en Cali fue 6,8% durante agosto-octubre de 2016, la segunda más baja entre las principales ciudades, después de Medellín (6,5%) (Gráfico 7).

Gráfico 8. Vacantes registradas en la Agencia Pública de Empleo del SENA - Valle del Cauca por nivel de cualificación julio-septiembre 2016



Fuente: Observatorio Laboral SENA - Elaboración Cámara de Comercio de Cali

De acuerdo con las cifras de la Agencia Pública de Empleo del SENA, las vacantes en el Valle del Cauca durante julio-septiembre de 2016 fueron, en mayor proporción, para Trabajadores Calificados (actividades con poca autonomía, alto grado de supervisión y que requieren entrenamiento y experiencia) (65,6% de las ofertas) (Gráfico 8).

Tabla 1. Tres principales vacantes en la Agencia Pública de Empleo del SENA Valle del Cauca por nivel de cualificación julio-septiembre 2016

Directivo	
• Gerente de ventas, mercadeo y publicidad	20,5%
• Gerente de recursos humanos	18,8%
• Director y administrador de educación básica y media	10,3%
Profesional	
• Instructor de formación para el trabajo	28,4%
• Profesional en recursos humanos	10,1%
• Ingeniero industrial y de fabricación	4,6%
Técnicos Profesionales - Tecnólogos	
• Técnico de sistemas	8,9%
• Asistente administrativo	8,6%
• Inspector de sanidad, seguridad y salud ocupacional	8,4%
Calificados	
• Vendedor -ventas no técnicas	9,7%
• Vigilante y guardia de seguridad	8,5%
• Auxiliar de información y servicio al cliente	6,6%
Elemental	
• Obrero y ayudante en fabricación y procesamiento	37,8%
• Ayudante y obrero de construcción	17,3%
• Ayudante de cocina y cafetería	10,4%

Fuente: Observatorio Laboral SENA - Elaboración Cámara de Comercio de Cali

En el tercer trimestre de 2016, las empresas con ofertas de empleo en el Valle del Cauca para cargos directivos requirieron principalmente gerentes de ventas, mercadeo y publicidad. Los técnicos y tecnólogos más solicitados, por su parte, fueron los técnicos en sistemas y los asistentes administrativos (Tabla 1).