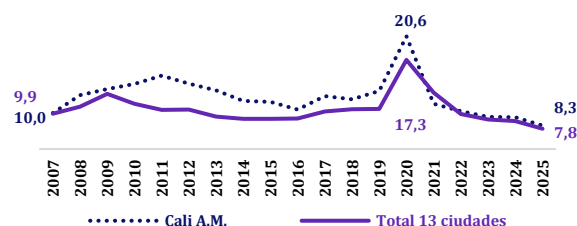


Durante el trimestre septiembre-noviembre de 2025, el mercado laboral en Cali A.M. continuó mostrando el comportamiento favorable que se ha presentado a lo largo del año, con aumentos consecutivos en el empleo en todos los periodos. La tasa de desempleo de 8,3% alcanzó su nivel más bajo desde 2007, con 103 mil personas desempleadas, evidenciando una reducción anual de 11,4%. El empleo creció en 23,6 mil ocupados adicionales, mientras que la ocupación formal se expandió en 18,4 mil posiciones. Además, la proporción de ocupados en la informalidad disminuyó. Sin embargo, el 46,4% de los trabajadores en Cali A.M. se encuentran en condición de informalidad laboral y el 31,7% de los ocupados registran ingresos por debajo del salario mínimo.

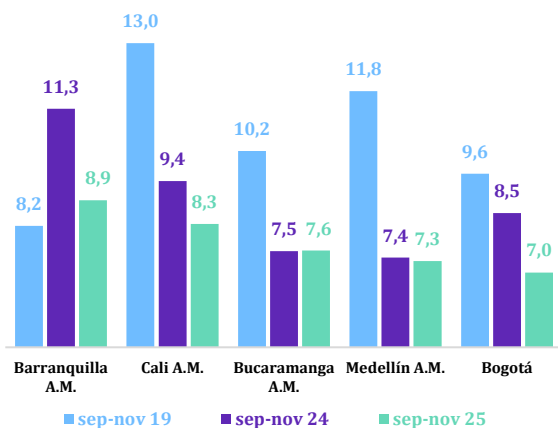
Gráfico1. Tasa de desempleo en Cali A.M. y 13 ciudades principales (%) septiembre-noviembre (2007-2025)



Fuente: DANE - Elaboración Cámara de Comercio de Cali

Cali A.M. registró durante septiembre-noviembre de 2025 una tasa de desocupación del 8,3%, cifra 1,1 puntos porcentuales inferior a la del mismo trimestre de 2024 y la más baja registrada para este trimestre en casi dos décadas. Este desempeño positivo también se reflejó en el acumulado de las 13 principales ciudades del país durante el mismo periodo (Gráfico 1).

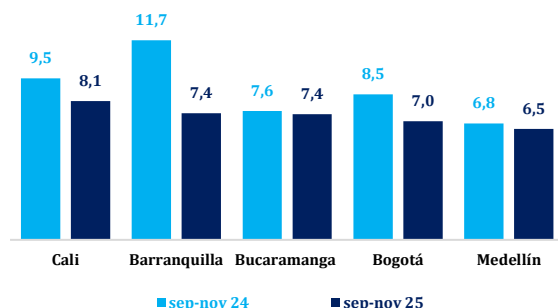
Gráfico 2. Tasa de desempleo principales áreas metropolitanas (%) septiembre-noviembre 2019, 2024 y 2025



Fuente: DANE - Elaboración Cámara de Comercio de Cali

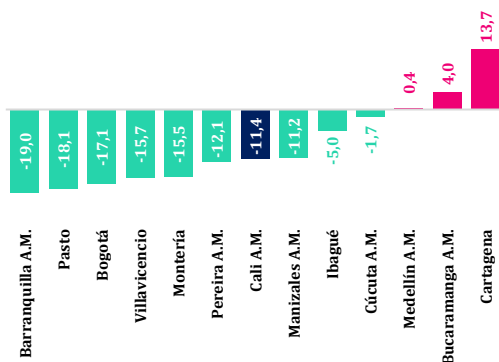
El comportamiento de la tasa de desempleo en el trimestre septiembre-noviembre de 2025 se enmarca en una tendencia descendente generalizada del desempleo en las principales áreas metropolitanas del país, solo con excepción de Bucaramanga A.M., que presentó un aumento marginal en su tasa de desempleo (Gráfico 2). Este comportamiento sugiere que las economías locales de las principales ciudades están generando condiciones más favorables para la creación y sostenibilidad del empleo.

Gráfico 3. Tasa de desempleo 5 ciudades principales sin A.M. (%) septiembre-noviembre (2024-2025)



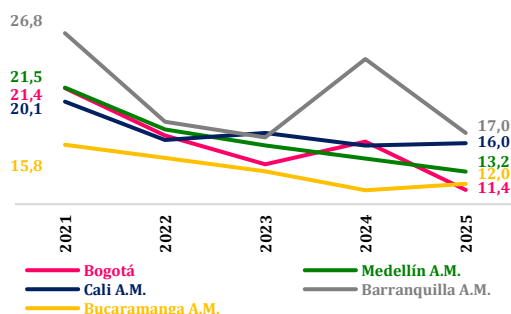
Fuente: DANE - Elaboración Cámara de Comercio de Cali

Gráfico 4. Variación de la población desempleada - 13 ciudades y principales áreas metropolitanas (%) septiembre-noviembre (2025 Vs. 2024)



Fuente: DANE - Elaboración Cámara de Comercio de Cali

Gráfico 5. Tasa de desempleo población joven (15 a 28 años) principales ciudades y áreas metropolitanas (%) septiembre-noviembre (2021-2025)



Fuente: DANE - Elaboración Cámara de Comercio de Cali

En el trimestre septiembre-noviembre de 2025, la tasa de desempleo en Cali sin A.M. fue del 8,1%, lo que representó una disminución de 1,4 puntos porcentuales en comparación con el mismo periodo del año anterior. Esta reducción se enmarca en la tendencia generalizada de mejora en el mercado laboral observada en las principales ciudades del país. Sin embargo, cabe señalar que Cali ocupó la tasa más alta entre las cinco principales ciudades del país (Gráfico 3).

Barranquilla A.M. (-19,0%), Pasto (-18,1%) y Bogotá (-17,1%) fueron las ciudades con las mayores disminuciones relativas en la población desempleada durante el trimestre septiembre-noviembre de 2025, en comparación con el mismo periodo de 2024. Este comportamiento evidencia un avance favorable en la dinámica de recuperación del empleo en la mayoría de las principales ciudades del país (Gráfico 4).

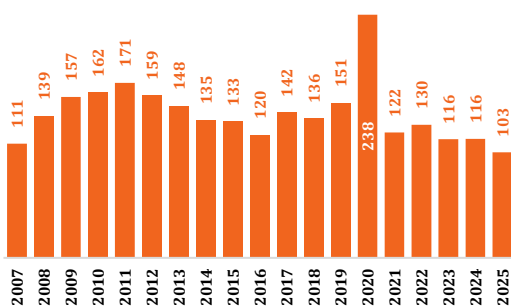
La tasa de desempleo juvenil en Cali A.M. fue del 16,0% para el trimestre septiembre-noviembre de 2025, siendo la segunda tasa más alta entre las principales ciudades y áreas metropolitanas, solo superada por Barranquilla A.M. (17,0%). Este resultado representó un aumento de 0,2 puntos porcentuales frente al mismo periodo del año anterior. Esta cifra conserva la disparidad entre el desempleo de la población joven y el total, siendo el primero cerca del doble del segundo (Gráfico 5).

Ritmo Laboral

Martes 30 de diciembre de 2025 | **Informe #128**

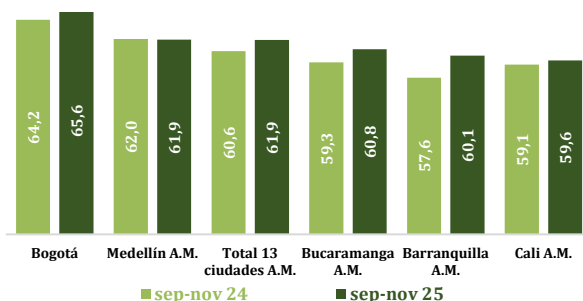


Gráfico 6. Número de desempleados Cali A.M. (miles) septiembre-noviembre (2007-2025)



Fuente: DANE - Elaboración Cámara de Comercio de Cali

Gráfico 7. Tasa de ocupación* 13 ciudades y principales áreas metropolitanas (%) septiembre-noviembre (2024-2025)



Fuente: DANE - Elaboración Cámara de Comercio de Cali

*La proporción de personas que, estando en edad de trabajar, se encuentran ocupadas (mayores de 15 años)

Cuadro 1. Población total, PET*, FT, ocupados, desocupados FFT*** en Cali A.M. (miles de personas) septiembre-noviembre (2024-2025)**

Población	sep-nov 24	sep-nov 25	Var. (miles)	Var. (%)
Población total	2.375	2.397	22,0	0,9
PET*	1.898	1.923	25,0	1,3
Fuerza de trabajo**	1.238	1.249	10,4	0,8
Ocupados	1.122	1.146	23,6	2,1
Desocupados	116	103	-13,2	-11,4
Población fuera de la fuerza de trabajo	659	674	14,7	2,2

Fuente: DANE - Elaboración Cámara de Comercio de Cali

*Población en Edad de Trabajar

**Fuerza de Trabajo: ocupados + desocupados

***Población Fuera de la Fuerza de Trabajo: PET - Fuerza de Trabajo

Cali A.M. registró 103 mil personas desempleadas en el trimestre septiembre-noviembre de 2025, cifra que representa una reducción del 11,4% frente al mismo periodo de 2024 y constituye el nivel más bajo desde 2007. Tras el pico de 238 mil desempleados registrados en 2020 durante la pandemia, la cifra ha mostrado una tendencia general a la baja, aunque con fluctuaciones en el periodo (Gráfico 6).

La tasa de ocupación en Cali A.M. fue 59,6% para el trimestre septiembre-noviembre de 2025, lo que representa un aumento de 0,5 puntos porcentuales respecto al mismo periodo del año anterior. Pese a esto, el resultado fue el más bajo entre las cinco principales áreas metropolitanas del país (Gráfico 7), lo que señala que todavía hay espacio para mejorar el uso del capital humano disponible.

En el trimestre septiembre-noviembre de 2025, Cali A.M. registró un aumento de la fuerza de trabajo de 10,4 mil personas, mientras que la población por fuera de la fuerza de trabajo presentó un aumento de 14,7 mil personas.

El mercado laboral en la ciudad mostró dinamismo, con un incremento de 23,6 mil personas ocupadas y una disminución de 13,2 mil personas desocupadas frente al mismo trimestre de 2024. No obstante, el aumento de la población inactiva sugiere que parte de la reducción de los desocupados podría estar asociada con la salida de personas del mercado laboral (Cuadro 1).

Cuadro 2. Población fuera de la fuerza de trabajo según tipo de actividad en Cali A.M. (miles de personas) septiembre-noviembre (2024-2025)

Población	sep-nov 24	sep-nov 25	Var. (miles)	Var. (%)
Población fuera de la fuerza de trabajo	659	674	14,7	2,2
Estudiando	170	161	-9,3	-5,5
Oficios del Hogar	346	348	2,0	0,6
Otros*	143	165	22,0	15,4

Fuente: DANE - Elaboración Cámara de Comercio de Cali

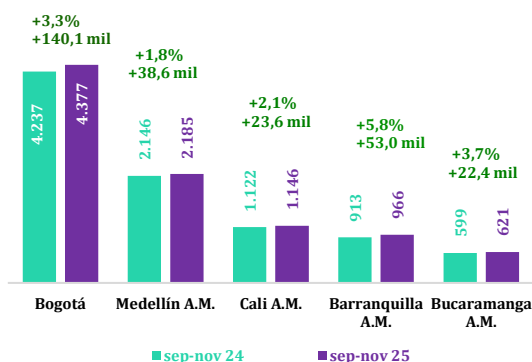
*Incapacitado permanente para trabajar, rentista, pensionado, jubilado, personas que no les llama la atención o creen que no vale la pena trabajar.

La población fuera de la fuerza de trabajo en Cali A.M. mostró cambios notables en su composición durante septiembre-noviembre de 2025. En particular, disminuyó el número de personas dedicadas a estudiar (9,3 mil), mientras que quienes se ocupan de oficios del hogar presentaron un leve aumento (2,0 mil). En contraste, la categoría “otros” (que agrupa incapacitados permanentes, rentistas, pensionados, jubilados y desalentados) reportó un incremento de 22,0 mil personas (Cuadro 2).

Estos resultados sugieren un mayor peso de situaciones de inactividad de carácter más persistente, lo que hace necesario profundizar el análisis para comprender mejor la dinámica de participación en el mercado laboral de la ciudad.

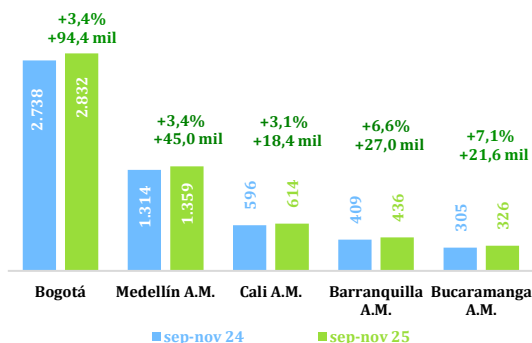
Las cinco principales áreas metropolitanas del país durante el trimestre septiembre-noviembre de 2025, registraron una recuperación del empleo. En Cali A.M., se contabilizaron 23,6 mil nuevos ocupados respecto al mismo trimestre de 2024, representando un alza del 2,1% (Gráfico 8).

Gráfico 8. Población ocupada principales áreas metropolitanas (miles de personas) septiembre-noviembre (2024-2025)



Fuente: DANE - Elaboración Cámara de Comercio de Cali

Gráfico 9. Población ocupada formal* principales áreas metropolitanas (miles de personas) septiembre-noviembre (2024-2025)



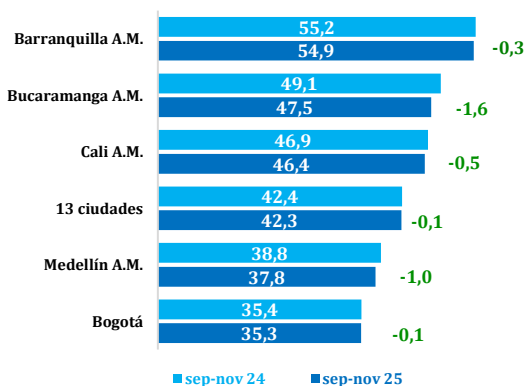
Fuente: DANE - Elaboración Cámara de Comercio de Cali

*Por efecto del redondeo en miles, los totales pueden diferir ligeramente

Respecto a la calidad del empleo, las ocupaciones formales en Cali A.M. aumentaron en 18,4 mil personas durante el trimestre septiembre-noviembre de 2025, evidenciando un avance significativo en el proceso de formalización laboral (Gráfico 9). Este comportamiento se alinea con el desempeño positivo que ha mostrado la economía caleña y vallecaucana durante el año en curso.

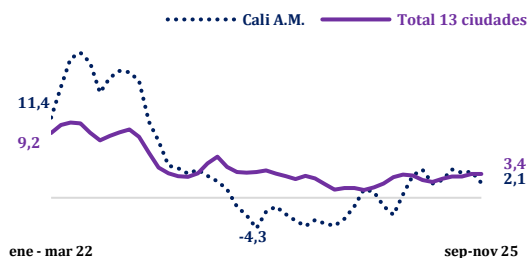
Para asegurar avances perdurables en el mercado laboral, es clave sostener el ritmo de actividad productiva y fortalecer políticas orientadas a incrementar la productividad y ampliar la inclusión laboral.

Gráfico 10. Proporción de la población ocupada informal 5 ciudades y principales áreas metropolitanas (%) septiembre-noviembre (2024-2025)



Fuente: DANE - Elaboración Cámara de Comercio de Cali

Gráfico 11. Variación anual población ocupada en Cali A.M. y 13 ciudades principales (%) enero-marzo 2022-septiembre-noviembre 2025



Fuente: DANE - Cálculos Cámara de Comercio de Cali

Cuadro 3. Población ocupada (miles de personas), variación (%) y participación (%) en Cali A.M. - rama de actividad septiembre-noviembre (2019-2024-2025)

Rama de actividad	2019	2024	2025	Var. (%) 25 vs. 19	Var. (%) 25 vs. 24	Diferencia 25 vs. 24	Part. (%) 2025
Ocupados total	1.010	1.122	1.146	13,4	2,1	23,6	100,0
Comercio	209	256	238	13,9	-7,1	-18,2	20,8
Industria manufacturera	175	183	166	-4,9	-9,3	-17,0	14,5
Adm. pública y defensa, educación y atención salud	131	134	152	15,7	13,8	18,5	13,3
Actividades artísticas	103	108	123	19,3	14,0	15,2	10,8
Actividades profesionales	76	105	101	33,0	-3,2	-3,4	8,9
Alojamientos y restaurantes	81	85	90	11,3	6,1	5,2	7,9
Transporte	80	87	89	11,6	1,9	1,7	7,8
Construcción	81	71	74	-8,7	3,6	2,6	6,4
Comunicaciones	16	23	31	96,2	35,1	8,0	2,7
Actividades financieras	20	28	27	31,2	-3,0	-0,8	2,3
Actividades inmobiliarias	19	21	25	32,4	19,6	4,0	2,1
Otros*	14	13	20	45,8	54,2	7,0	1,7
Agropecuaria	6	9	10	68,5	9,1	0,8	0,8

Fuente: DANE - Cálculos Cámara de Comercio de Cali

*Suministro de electricidad, gas y agua; explotación de minas y canteras y no informa

En el trimestre septiembre-noviembre de 2025, un total de 532 mil personas ocupadas en Cali A.M. se desempeñaron en empleos informales, lo que representó el 46,4% del total de ocupados, cifra que representó una disminución frente al mismo periodo del año 2024 (Gráfico 10). La reducción en la tasa de informalidad constituye una señal favorable, indicando que un mayor número de trabajadores accede a empleos con estabilidad y protección social.

Pese a ello, este indicador revela que cerca de la mitad de los ocupados en la ciudad continúan en empleos informales. Para consolidar su reducción, resulta fundamental acelerar la expansión económica y dinamizar la inversión en actividades productivas.

Cali A.M. registró un incremento en el número de ocupados durante el noveno trimestre móvil del año. Este desempeño positivo también se reflejó en el acumulado de las 13 principales ciudades del país durante el trimestre septiembre-noviembre de 2025 (Gráfico 11).

La población ocupada en Cali A.M. aumentó 2,1% en términos anuales durante el trimestre septiembre-noviembre de 2025, impulsada por la generación de empleo en 9 de las 13 ramas de actividad económica. Las mayores contribuciones en términos absolutos provinieron de la administración pública, la educación y los servicios de salud, las actividades artísticas y comunicaciones (Cuadro 3).

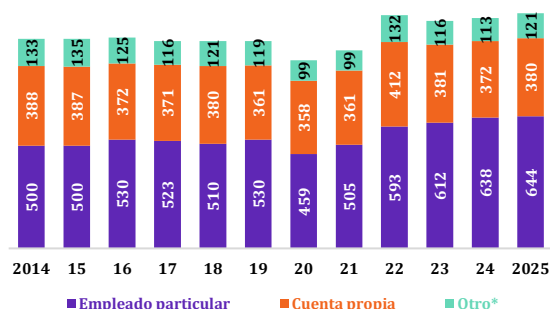
Respecto al periodo prepandemia, 2 de las 13 ramas de actividad productiva registraron reducciones en el número de ocupados, destacándose la construcción como el más impactado. Este comportamiento refleja dificultades estructurales en ciertos sectores para retornar a los niveles de empleo anteriores a la pandemia.

Ritmo Laboral

Martes 30 de diciembre de 2025 | **Informe #128**



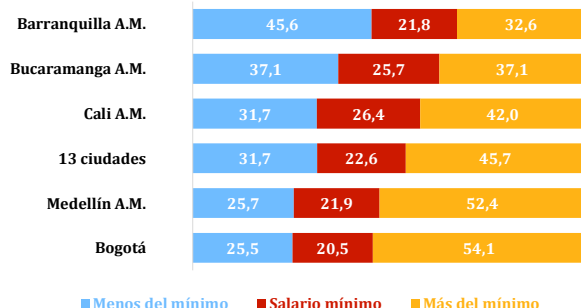
Gráfico 12. Población ocupada en Cali A.M. según posición ocupacional (miles de personas) septiembre-noviembre (2014-2025)



Fuente: DANE - Cálculos Cámara de Comercio de Cali

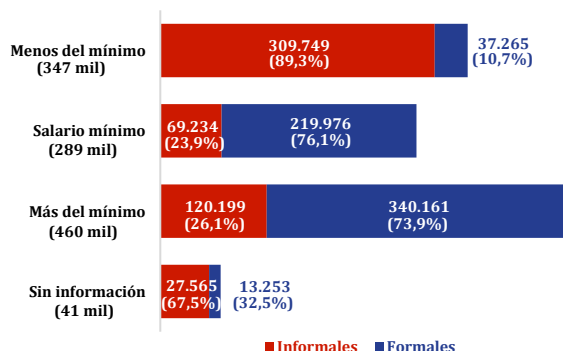
*Obrero, empleado del gobierno, empleado doméstico, patrón o empleador, trabajador familiar sin remuneración y jornalero o peón

Gráfico 13. Distribución de la población ocupada según ingreso laboral 5 ciudades principales (%) agosto-octubre 2025



Fuente: DANE, GEIH - Cálculos Cámara de Comercio de Cali

Gráfico 14. Distribución de la población ocupada formal e informal según ingreso laboral Cali A.M. (%) agosto-octubre 2025



Fuente: DANE, GEIH - Cálculos Cámara de Comercio de Cali

El mercado laboral en Cali A.M. ha mostrado un desempeño favorable en el quinquenio 2020-2025, caracterizado principalmente por la expansión del empleo particular. Este tipo de empleo registró un crecimiento de 40,3% durante los últimos cinco años, pasando de 459 mil ocupados en 2020 a 644 mil ocupados en 2025, lo que evidencia un fortalecimiento del trabajo asalariado formal.

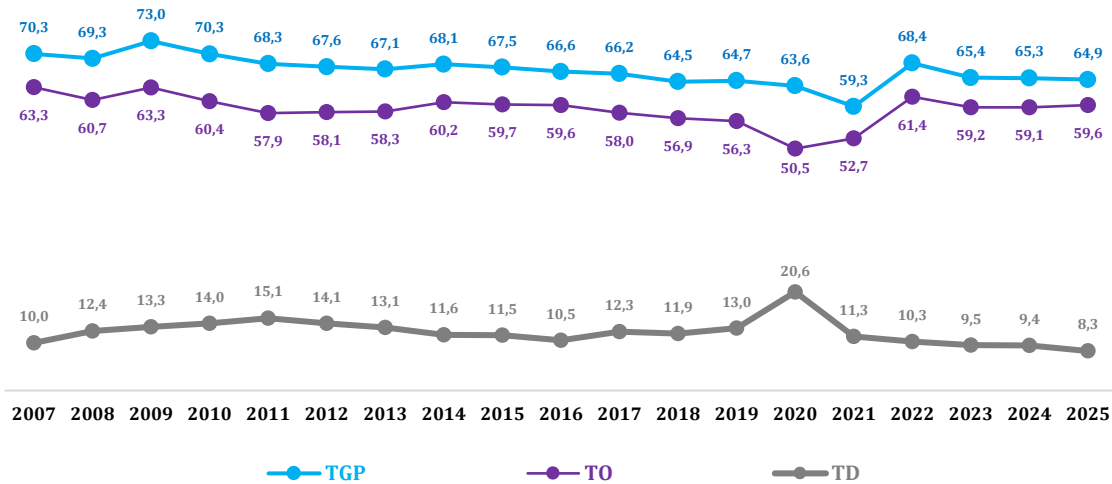
Por su parte, el empleo por cuenta propia evidenció un repunte en 2025, tras la disminución observada en los dos años anteriores (Gráfico 12).

En Cali A.M., el 58,1% de la población ocupada recibió ingresos laborales equivalentes a un salario mínimo o menos en el trimestre agosto-octubre de 2025. Entre las ciudades principales, Barranquilla A.M. registró la mayor concentración en este rango con 67,4%, mientras que Bogotá y Medellín A.M. presentaron las mayores participaciones por encima del mínimo con 54,1% y 52,4%, respectivamente (Gráfico 13).

Durante el trimestre agosto-octubre de 2025, en Cali A.M., se registraron 347 mil personas que percibieron ingresos laborales inferiores al salario mínimo, de las cuales el 89,3% correspondían a ocupados en condiciones de informalidad. Por otro lado, 289 mil personas recibieron ingresos laborales en el rango comprendido entre un salario mínimo básico y un salario mínimo complementado con subsidios. De este grupo, el 76,1% correspondían a empleados formales (Gráfico 14).

Anexos.

Anexo 1. Tasa global de participación, ocupación y desempleo Cali A.M. (%) septiembre-noviembre (2007-2025)

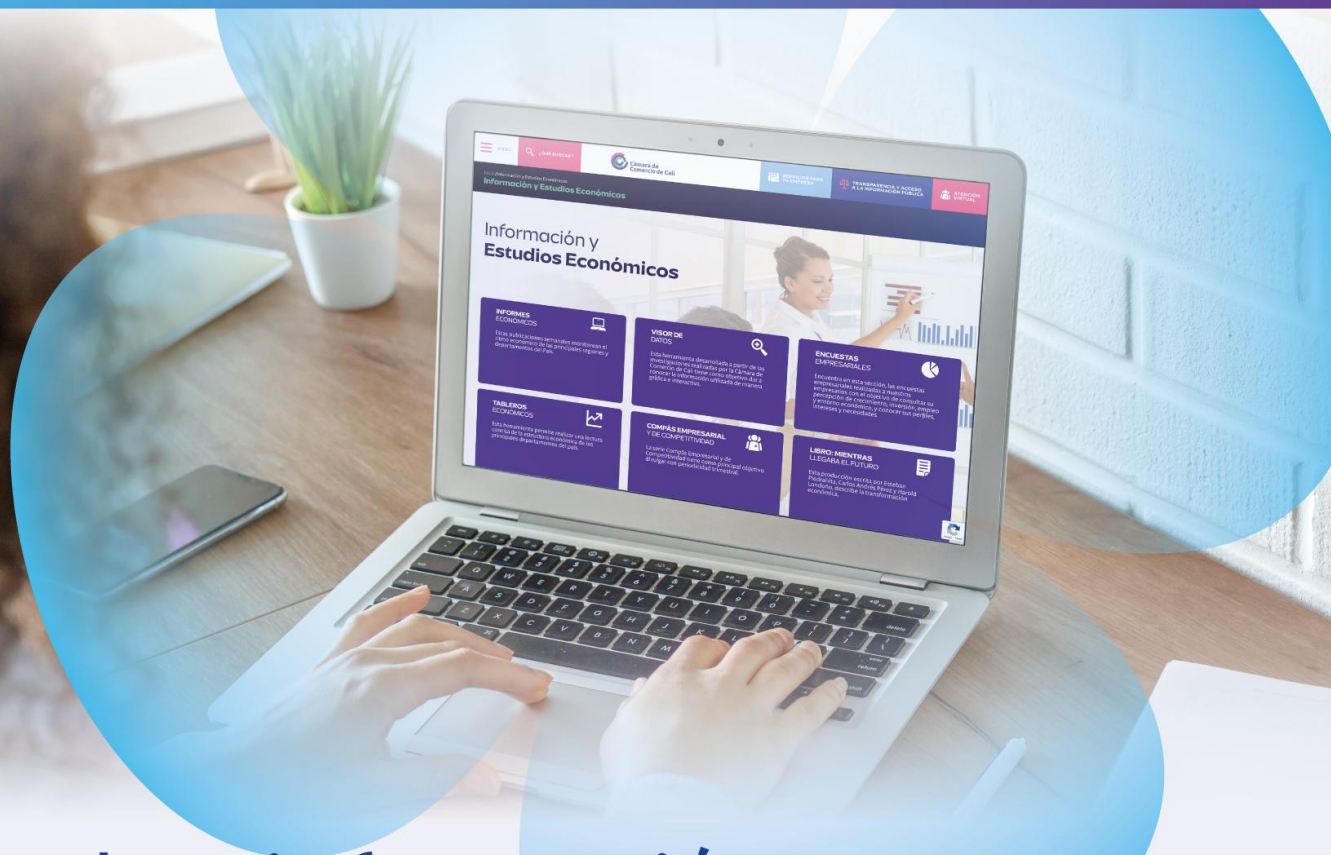


Fuente: DANE, GEIH - Cálculos Cámara de Comercio de Cali

Anexo 2. Variación anual población ocupada 13 ciudades principales (%) septiembre-noviembre 2024 - septiembre-noviembre 2025

Ciudad	Sep - Nov 24	Oct - Dic 24	Nov 24 - Ene 25	Dic 24 - Feb 25	Ene - Mar 25	Feb - Abr 25	Mar - May 25	Abr - Jun 25	May - Jul 25	Jun - Ago 25	Jul - Sep 25	Ago - Oct 25	Sep - Nov 25
Total 13 ciudades	1,1	1,5	2,0	2,9	3,3	3,1	2,5	2,3	2,7	3,0	3,0	3,4	3,4
Bogotá	0,4	1,0	2,2	3,7	2,4	1,4	-0,5	0,4	1,0	1,9	1,8	2,5	3,3
Medellín A.M.	4,9	5,8	6,5	6,2	6,8	6,1	5,0	3,1	5,0	4,6	4,2	3,4	1,8
Cali A.M.	1,2	0,8	-1,2	-2,4	0,5	3,2	4,0	2,0	2,5	4,0	3,6	3,7	2,1
Barranquilla A.M.	-2,5	0,1	1,4	3,3	3,3	4,5	4,4	2,8	0,0	0,3	2,4	3,0	5,8
Bucaramanga A.M.	-3,2	-3,0	-1,3	0,9	3,4	1,2	1,2	1,6	0,1	2,6	3,0	4,6	3,7
Manizales A.M.	3,5	2,0	1,8	3,0	5,3	5,4	5,5	7,0	8,7	7,6	6,4	4,7	6,6
Pasto	-0,1	-0,6	0,5	1,7	2,9	3,7	2,1	2,6	1,6	3,2	1,9	1,7	0,8
Pereira A.M.	-1,7	-1,3	1,1	4,5	8,1	7,7	5,1	2,4	3,8	6,9	12,0	12,8	11,9
Cúcuta A.M.	1,9	-0,2	-1,2	-0,5	0,6	0,4	4,0	5,4	5,7	4,6	3,9	5,5	4,9
Ibagué	11,1	8,0	4,5	5,1	6,2	8,5	12,9	15,3	16,0	9,9	7,3	6,5	2,0
Montería	6,0	1,3	-5,0	-7,1	-3,4	-3,1	-1,3	-3,0	-1,8	-3,1	-3,1	-1,9	-1,7
Cartagena	-3,0	-2,4	0,2	3,1	3,8	5,7	6,1	7,1	6,3	3,6	1,5	1,6	3,4
Villavicencio	2,3	1,8	1,5	0,5	0,4	1,9	3,9	3,6	4,7	2,4	3,4	3,9	6,0

Fuente: DANE, GEIH - Cálculos Cámara de Comercio de Cali



Accede a información de gran valor para la **toma de decisiones empresariales**



Informes
económicos



Encuestas
empresariales



Visores
interactivos



Presentaciones
coyunturales

Conócela aquí:



Analítica
y Estudios
Económicos



www.ccc.org.co